

LEKTION 40

Inhalt

Kombinationen 391-400

Kombinationen
mit Lösungen

Kombination #391

Weiß am Zug



- a). Die Stellung ist völlig ausgeglichen!
- b). Natürlich gewinnt Weiß!
- c). Natürlich gewinnt Schwarz!

Kombination #392

Weiß am Zug



- a). 19. ♔g4
- b). 19. ♕xg7
- c). 19. ♖h6+

Kombination #393

Schwarz am Zug



- a). 23... ♖xe2
- b). 23... ♖f3
- c). 23... ♖xf1+

Kombination #394

Weiß am Zug



- a). 28. ♕xg5
- b). 28. ♖h5
- c). 28. d5



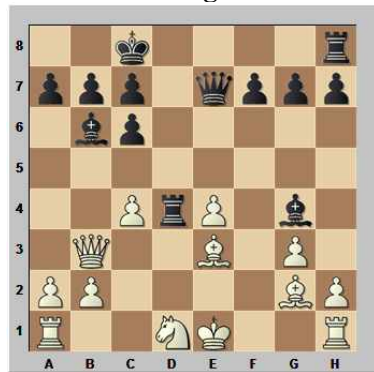
Kombinationen... Lektion 40

...der modernen Praxis



Kombination #395

Schwarz am Zug



- a). 18...♖xd1+
- b). 18...♙a5+
- c). 18...♖xe4

Kombination #397

Weiß am Zug



- a). 18.♖e3
- b). 18.f4
- c). 18.♙xf7+

Kombination #399

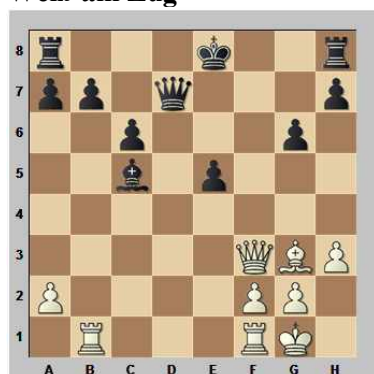
Weiß am Zug



- a). 21.fxg7
- b). 21.♘xe5
- c). 21.g6

Kombination #396

Weiß am Zug



- a). 22.♙f6
- b). 22.♙xe5
- c). 22.♖fd1
- d). 22.♖bd1

Kombination #398

Weiß am Zug



- a). 25.♙b5
- b). 25.♙e2
- c). 25.♘f7+

Kombination #400

Weiß am Zug



- a). 25.♙xa3
- b). 25.♙h3
- c). 25.♙xb7
- d). 25.♙e3



Kombinationen... Lektion 40

...der modernen Praxis

Kombination #391

Weiß am Zug



Ju Wenjun - Ning Chunhong
 Chinesische Liga (8),
 Shenzhen 2011

a). Die Stellung ist völlig ausgeglichen!

b). Natürlich gewinnt Weiß!

c). Natürlich gewinnt Schwarz!

Richtig ist Antwort „b“. Mit der Bombe **26.d6!+-** ließ Weiß die schwarze Stellung platzen. Der Nachziehende gab sofort auf, denn der weiße Bauer ist einfach zu schnell. **26...♞xf3**

26...♞xc5 27.♞xf6+-

27.♞xe5 ♞xf2 gibt nicht genügend Gegenspiel.



28.d7 ♞xg2+ 29.♔f1 ♞bf2+
 30.♔e1 ♞g1+ 31.♔xf2 ♞xd1
 32.♞e8+ +- 1-0

Kombination #392

Weiß am Zug



Delchev - Gomez Peco

31. Benasque Open (2), 2011

- a). 19.♞g4
- b). 19.♞xg7
- c). 19.♘h6+

19.♘h6! +- Der elegante Todesstoß!

19.♞g4?? ist wegen simpel
 19...g6⌘ schlecht.

Aber natürlich nicht
 19...♘5f6?? 20.♘h6+ ♔h8
 21.♘xf7+ ♔g8 22.♞e6!+-

19.♞xg7?! wäre die beste Möglichkeit, wenn es den Partiezug nicht gäbe. Nach 19...♘e7
 20.♞xb7 ♞xb7 21.♘d6 ♞c6
 22.♞xf8 ♘xf8 23.♘xc8 ♞xc8±
 steht Weiß zwar besser, aber Schwarz lebt noch.

19...♔h8

19...gxf6 20.♞g4+ +-

20.♞h5 ♘7f6



21.♞xf6!

Der Partiezug ist deutlich besser als das zu kreative
 21.♘xf7+? ♔g8 22.♘xd8 ♘hx5
 23.♘xb7∞, denn Schwarz muss ja nun nicht 23...♞xb7??
 24.♞xd5+ +- spielen.

21...gxf6

21...♘xf6 22.♞xf7 gxf6
 23.♞xb7+-

22.♞e4 Schwarz gab auf. **1-0**



Kombination #393

Schwarz am Zug



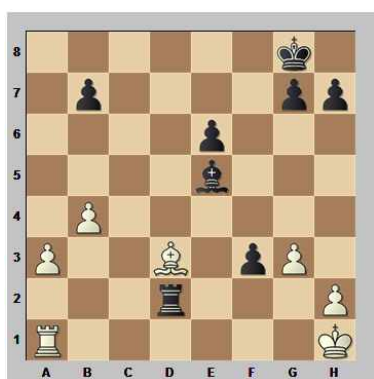
Smeets - Brandenburg

NK Internet Final (2.4),
Schach.de 2011

- a). 23...♖xe2
- b). 23...♖f3
- c). 23...♖xf1+

23...♖f3!+- Der sofortige Knockout für Weiß. Die Alternativen taugen dagegen nichts.
24.♙xf3 Das führt zu einem Ende mit Schrecken...

...aber bekanntlich noch immer besser als ein Schrecken ohne Ende wie nach 24.♖xf3 exf3 25.♖xe5 ♙xe5 26.♙d3 ♖d2+-



Analysediagramm

Es folgte **24...♖xh2+!!**



25.♙xh2 ♖xg3+ 26.♙h1 ♖h2#

Kombination #394

Weiß am Zug



Koziak - Sergionko

9. Niki Open (4), Nachod 2011

- a). 28.♙xg5
- b). 28.♖h5
- c). 28.d5

28.♙xg5!+- Die vorbereiteten Alternativen sind nicht schlecht, aber es bedurfte schlicht keiner weiteren Vorbereitung mehr! Der Partiezug gewinnt leicht. **28...♖h8**

Die kritische Variante lautet natürlich 28...♙xg5 29.♖h7+ ♙f6 30.♖f1+ ♙e7 31.♙xf7!+- und Schwarz hätte aufgeben können.

31.♖xf7+? ♙d8= Und jetzt?

31...♖c6+ 32.d5!+-

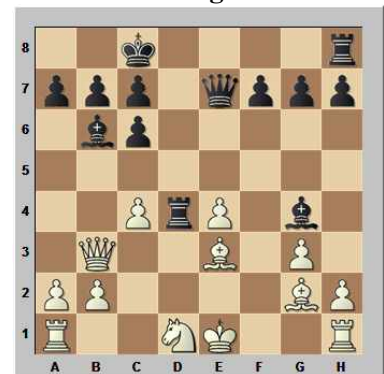
29.♖f4 Schwarz gab auf.



Nach beispielsweise **29...♙g8 30.♙f6 ♖h7 31.♖xh6 ♖xh6 32.♖xh6** wird Schwarz matt. **1-0**

Kombination #395

Schwarz am Zug



Rakhmanov - Dvoiry

Polugaevsky Memorial (9),
Samara 2011

- a). 18...♖xd1+
- b). 18...♙a5+
- c). 18...♖xe4

18...♖xe4!+- Diesen feinen Streich hatte Weiß zuvor übersehen. Dagegen hätten die Al-



Kombinationen... Lektion 40

...der modernen Praxis

alternativen die Partie mit hoher Wahrscheinlichkeit noch verloren.

18...♙a5+?? 19.♖f1 ♜xe4
 20.♙xe4 ♝xe4 21.♗f2 ♙h3+
 22.♗xh3 ♝xh1+ 23.♙g1+-

18...♞xd1+?? 19.♞xd1+-

In der Partie folgte **19.♙xe4 ♝xe4 20.♞f1 ♞d8!+-** und nun dürfte Weiß gedämmt haben, dass er trotz Mehrturn im Mattnetz zappelt.



Es kam noch **21.♞xf7 ♝g2! 22.♞f2 ♙a5+ +-** und Weiß streckte die Waffen. **0-1**

Kombination #396

Weiß am Zug



Dzhumaev - Khamrakulov
 Zonal 3.4 Usbekistan - Männer (8.3), Tashkent 2011

- a). 22.♞f6
- b). 22.♙xe5
- c). 22.♞fd1
- d). 22.♞bd1

22.♞f6!+- Dies ist mit Abstand der beste Zug, während die Alternativen viel vom Vorteil verschenkt hätten. **22...♞f8**

22...♞g8 23.♞fe1 ♙e7
 24.♝xe5+- ist ebenfalls hoffnungslos.

23.♝xe5+ ♙e7

Oder 23...♝e7 24.♞fe1! ♝xe5
 25.♞xe5+ ♙e7 26.♞xb7 ♞f7
 27.♙h4+-

24.♞fe1 ♖f7 25.♞bd1+-
 Schwarz gab auf.



Falls es einer Erklärung bedarf, bringt die folgende Variante hoffentlich Licht ins Dunkle: **25...♝e8 26.♝e6+ ♖g7 27.♙e5+ ♖h6 28.♞d7!+-** Schwarz kann sich kaum noch rühren. **1-0**



Kombination #397

Weiß am Zug



Simonian - Nakamura

1. ICC Open Finale (3.3),
Internet Chess Club 2011

- a). 18. ♖e3
- b). 18. f4
- c). 18. ♕xf7+

18. ♕xf7+! +- Diesen Einschlag hatte Nakamura - einer der besten Blitzspieler der Welt - übersehen.

18. ♖e3? f6+ ist einfach schlecht.

18. f4?! bekommt beispielsweise 18... e4! zur Antwort.

18... 0-0!? ist wahrscheinlich noch sicherer, aber woher sollten Sie wissen, dass Schwarz noch rochieren darf? ;-)

19. ♖e3 c5 20. g4 ♖g6
21. ♕b5+ ♕f8 22. ♖d1∞ Das sieht nicht unbedingt schlecht aus für Weiß, aber ein forcierter Gewinn ist nicht sichtbar.

18... ♕d7



18... ♖xf7 19. ♖xe5+ ♕d7
20. ♖f3!+-

19. ♖h5?± Das macht den Sieg schwieriger.

Angesagt war das logische 19. ♖d1+! ♕c7 20. ♕e7!, denn nach 20... ♖xf7 21. ♖xe5+ ♕c8 22. ♖d6+- ist wegen der Drohung ♖d7+ nebst ♕d6# sofort Schluss.



Analysediagramm

Dennoch sollte Weiß die Partie gewinnen. **19... g6 20. ♖f3 gxh5 21. ♖xf5 ♖af8 22. ♖d1+ ♕c8?**

∞22... ♕c7 ∆23. ♕e7? ♕c8±

23. ♕e7+- ♕c7 24. ♕d6+
Schwarz gab auf. **1-0**

Kombination #398

Weiß am Zug



Kovalenko - Zubarev

7. A Ermak Memorial (9),
Zaporizhzhia 2011

- a). 25. ♖b5
- b). **25. ♖e2**
- c). 25. ♖f7+

25. ♖e2!+- Sehr stark! Statt sich auf den schwarzen Springer zu stürzen, greift Weiß den König an.

25. ♖f7+? ♕g8 26. ♕d5 sieht gut aus, aber Schwarz hat noch das völlig ausreichende 26... ♖e7 27. ♕e6 ♕f8∞

25. ♖b5?? fxg5 26. ♕xc6 ♖ab8+ ist die schlechteste der drei Ideen.

In der Partie folgte **25... fxg5**

25... g6 26. ♕xg6 fxg5 27. ♖h5+ ♕g8 28. ♕xe8+- ist offensichtlich gewonnen für Weiß, wenn gleich es sogar noch die beste Option war aus schwarzer Sicht.

25... ♖xe4 läuft in 26. ♖h5+ ♕g8 27. ♖h7+ ♕f8 28. ♖h8+ ♕e7 29. ♖xg7+ +-



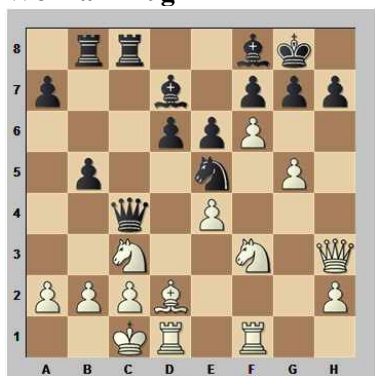
26. ♖h5+ ♔g8 27. ♕d5+ ♔f8
28. ♖d1! Ausgezeichnet!



Es gab auch andere Züge, die großen Vorteil brachten, aber mit diesem ruhigen Zug besiegelt Weiß das Schicksal des schwarzen Monarchen nahezu endgültig. Es folgte noch 28... ♖ac8 29. ♖f3+ ♔e7 30. ♖f7+ ♔d6 31. ♕xc4+ und Schwarz gab angesichts 31... ♔c5 32. ♖d5+ ♔b6 33. ♖b5# auf. 1-0

Kombination #399

Weiß am Zug



Hou Yifan - Sebag

Women's GM Tournament (2), Hangzhou 2011

- a). 21. fxc7
- b). 21. ♖xe5
- c). 21. g6

21. g6!+- Danach ist der weiße Angriff nicht mehr zu stoppen, während die Alternativen dem Schwarzen gute Chancen auf ein Remis gelassen hätten. 21... fxc7

21... ♖xg6 wäre nicht besser gewesen. Nach 22. ♖g5 h6 23. ♖xf7+- steht Weiß auf Gewinn. z. B. 23... b4

23... ♔xf7 24. fxc7+ ♔xg7
25. ♖xh6+ ♔g8 26. ♖xg6+ ♕g7
27. ♕h6+-

24. ♖h5! ♖e5

24... ♔h7 25. ♖g5+ nebst ♖xg6.

25. ♖xh6+ g6 26. f7+ ♔h7
27. ♖f6+-

21... hxc6 22. ♖g5+-

22. ♖xe5!

22. ♖g5? h6∞

22... dxe5 23. f7+ ♔h8 Und nun?



24. ♖f3!+- Jetzt droht einfach ♖xh7+ nebst ♖h3#. 24... h6

24... g5 25. ♖g1 b4 26. ♖xg5!
bxc3 27. ♖xh7+ ♔xh7 28. ♖h3#

25. ♕xh6! Es gab bereits mehrere Wege zum Sieg, doch dies ist der geradlinigste. 25... g6



26. ♖g4?! Das macht die Sache jedoch unnötig schwierig.

Sofort zum Ende hätte 26. ♖g1!+- geführt. z. B. 26... b4 27. ♖xg6 ♔h7 28. ♖ff6+-



Analysediagramm

26... g5

Vielleicht hätte Schwarz 26... ♔g7!? versuchen sollen, wobei Weiß sicherlich die Folge 27. ♖g1 g5 28. ♖h5 ♕e7 29. h4 geplant hatte, um nach 29... ♖d4 30. ♖g1 ♖f8 31. ♖g3+- auf Gewinn zu stehen.



27. ♖h5 ♔g7 28. ♜h3 ♔f6
Schwarz setzt auf die Flucht ins Zentrum, aber da gibt es ja noch 29. ♞xd7+-, wonach es keine Rettung mehr gibt.



29...b4 Das beschleunigt zwar das Ende, aber auch die Alternative vermag nicht zu überzeugen.

29... ♖f1+ 30. ♘d1! ♖f4+ 31. ♘e3 gegen ♜f3 hilft nur noch 31...g4, aber jetzt ist es wirklich einfach für Weiß: 32. ♖xg4 ♖xg4 33. ♘xg4+ +- Der schwarze König wirkt im Kreuzfeuer der weißen Figuren wie ein Spielball. Entscheidende Materialverluste sind unvermeidlich.

30. ♖xh6+! ♔xh6 31. ♞xh6+ ♔g7 32. f8 ♖+ Schwarz gab angesichts 32... ♔xf8 33. ♞h8# auf. 1-0

Kombination #400

Weiß am Zug



Savic - Miljkovic

Liga Bosnien und Herzegowina (7), Neum 2011

- a). 25. ♖xa3
- b). 25. ♖h3
- c). 25. ♖xb7
- d). 25. ♖e3

25. ♖h3!+- Dies ist der genaueste Zug in dieser Stellung, um klaren Vorteil zu erlangen. Bevor sich Weiß dem offensichtlichen Nehmen auf a3 widmet, lockt er den schwarzen König vom ♜f8 weg!

25. ♖e3!? scheint den gleichen Zweck zu erfüllen, ist aber dennoch nur zweite Wahl. Nach 25...g5 26. ♖h3! ♔h7 27. ♖xa3 ♜b8 28. ♖xa6 ♖xa6 29. ♞xa6 ♞xb2± steht Weiß natürlich besser, aber Schwarz ist noch nicht geschlagen, weil er über die Möglichkeit ♔g6xf6 verfügt.



Analysediagramm

25. ♖xa3? Das sofortige Schlagen auf a3 verschenkt fast den gesamten Vorteil. Nach 25... ♔b5 26. ♖xa7? ♖xa7 27. ♞xa7± ist der weiße Mehrbauer wertlos, da Schwarz über die weitaus bessere Struktur und zudem genug Spiel auf die schwachen Bauern des Gegners verfügt.



Analysediagramm

25. ♖xb7? ♔xb7 26. ♞xa3 a6± ist natürlich noch besser für Schwarz.

In der Partie folgte 25... ♔h7

Auch 25...h5 26. ♖e3! mit der Drohung ♖h6 hätte Schwarz nicht gerettet. 26... ♔h7 27. ♖xa3 ♜b8 28. ♖xa6 ♖xa6 29. ♞xa6 ♞xb2 30. h4+-



Kombinationen... Lektion 40

...der modernen Praxis

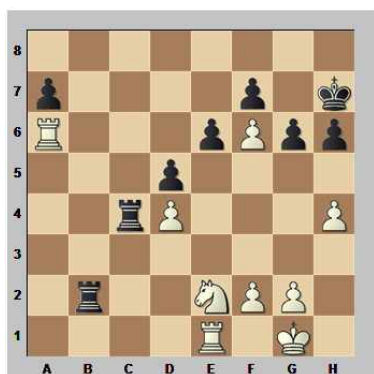
30.f4+-

26.♖xa3+- Jetzt ist der Bauer ein Festmahl, dann nun sowohl der Turm auf f8 als auch der Läufer a6 hängen.

30.♖ea1 ♜c2 31.♔f1 ♜cc7
 32.g4 ♔g8 33.g5 hxg5
 34.hxg5 ♔f8 35.♞f4 Schwarz gab auf. 1-0



26...♞b8 27.♖xa6 ♜xa6
 28.♞xa6 ♞xb2 Diese Stellung ähnelt sehr jener, die nach 25.♖e3!? entstanden wäre, doch im Vergleich steht der schwarze g-Bauer noch auf g6, was nun **29.h4+-** erlaubt.



Weiß steht auf Gewinn und der Rest ist nur eine Frage der Technik. **29...♞b7**

29...g5 würde nun nämlich mit 30.h5!+- gekontert.

