

Kombinationen... Lektion 39

...der modernen Praxis



LEKTION 39

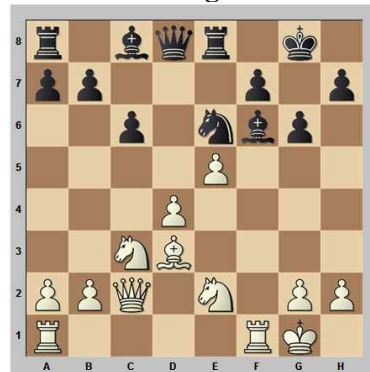
Inhalt

Kombinationen 381-390

Kombinationen mit Lösungen

Kombination #381

Schwarz am Zug



- a). 15...♔g7
- b). 15...♔xe5
- c). 15...♔g5
- d). 15...♖xd4

Kombination #382

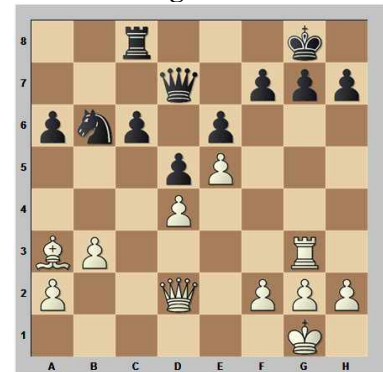
Weiß am Zug



- a). 38.♖xh7 gewinnt!
- b). 38.♖xh7 führt zum Remis!
- c). 38.♖xh7 verliert!

Kombination #383

Weiß am Zug



- a). 26.♖xg7+ ist eine prima Idee!
- b). 26.♖xg7+ ist ein grober Fehler und verliert!
- c). 28.♖xg7+ ergibt nur Dauerschach!

Kombination #384

Weiß am Zug



- a). 14.♕f6
- b). 14.♖h6
- c). 14.♕xf8



Kombination #385

Weiß am Zug



- a). 35. ♖e1
- b). 35. b3
- c). 35. ♗g7+

Kombination #387

Schwarz am Zug



- a). 26... ♖xa2
- b). 26... ♔a5
- c). 26... ♘xc3

Kombination #389

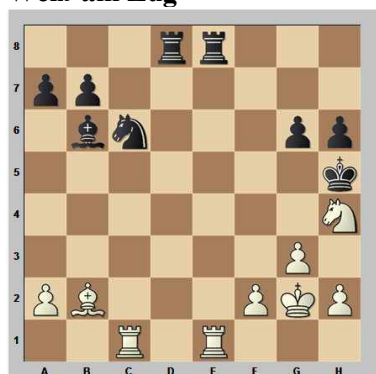
Weiß am Zug



- a). 25. ♖e7
- b). 25. ♖b7

Kombination #386

Weiß am Zug



- a). 27. ♔h3
- b). 27. ♗f6
- c). 27. ♖xe8

Kombination #388

Weiß am Zug



- a). Die Stellung ist remis!
- b). Weiß gewinnt!
- c). Schwarz gewinnt!

Kombination #390

Weiß am Zug



- a). 19. fxe6
- b). 19. ♘xh7
- c). 19. ♖xh7



Kombination #381

Schwarz am Zug



Wilke - Rosa

XIV. Karl-Mala-Gedächtnisturnier (7), Frankfurt a. M. 2011

- a). 15...♔g7
- b). 15...♔xe5
- c). 15...♔g5
- d). 15...♖xd4

Natürlich nutzt Schwarz des Augenblicks und bedient sich mit 15...♖xd4!+- und gewinnt gleich zwei Bauern auf einen Streich. Es folgte 16.♖xd4 ♗xd4+ 17.♔h1 ♕xe5+- und einige Züge später gab Weiß auf. 0-1



Kombination #382

Weiß am Zug



Mastrovasi - Ivanchuk

Griechische Liga 2011 (4)

- a). 38.♖xh7 gewinnt!
- b). 38.♖xh7 führt zum Remis!
- c). 38.♖xh7 verliert!

Es geschah tatsächlich 38.♖xh7??, Schwarz bedankte sich mit 38...♕f6+- für das Geschenk und Weiß gab auf. 0-1



Kombination #383

Weiß am Zug



Polgar, J. - Prohaszka

Griechische Liga 2011 (7)

- a). 26.♖xg7+ ist eine prima Idee!
- b). 26.♖xg7+ ist ein grober Fehler und verliert!
- c). 28.♖xg7+ ergibt nur Dauerschach!

26.♖xg7+! +- Kein Verlust und kein Dauerschach, mit diesem schönen Opfer gewann Weiß sofort.

Nach 26.♖h6 g6 27.♖h3 f5 28.exf6+- sollte Weiß ebenfalls gewinnen, aber gegen den Partiezug kommt das nicht an.

In der Partie folgte noch 26...♔xg7 27.♗g5+ ♔h8 und nach 28.♕e7!+- hatte Schwarz verstanden und gab auf. 1-0



Kombinationen... Lektion 39

...der modernen Praxis



Kombination #384

Weiß am Zug



Nel - Whittet

Commonwealth Meisterschaft /
 RSA-Open (4), Ekurhuleni 2011

- a). 14. ♖f6
- b). 14. ♖h6
- c). 14. ♖xf8

14. ♖f6!+- Dieser ruhige Zug besiegelt das Ende des Schwarzen stilvoll.

Weiß gewinnt zwar auch nach 14. ♖h6 ♜xf3+ 15. ♖xf3 f6 16. ♜b5+-, aber dieser Weg ist deutlich schwieriger.

In der Partie folgte noch 14... ♜xf3+ 15. ♖xf3 ♜h7



Schwarz wählte sich wohl nun in Sicherheit, aber diesem Irrglauben machte 16. ♖g5 ein jähes Ende. Schwarz gab sogleich auf. z. B. 16... ♖e8 17. ♖h4+ ♜g8 18. ♖h8# 1-0

Kombination #385

Weiß am Zug



Kryvoruchko - Naiditsch

Griechische Liga 2011 (1)

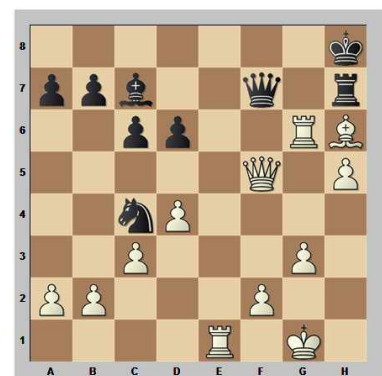
- a). 35. ♖e1
- b). 35. b3
- c). 35. ♖g7+

35. ♖e1!+- Dieser Zug erfüllt zwei grundlegende Prinzipien und muss einfach gut sein. Alle Figuren werden in den Angriff einbezogen und natürlich nicht zu vergessen: Turm auf die offene Linie! Schwarz wird forciert matt.

35. ♖g7+ ♜xg7 36. ♖xg7+- ist natürlich vorteilhaft für Weiß, aber es ging noch weitaus besser.

Selbst 35. b3 würde nichts verderben, aber wird nicht als korrekte Lösung gelten gelassen.

In der Partie folgte 35... ♖f7 36. ♖xf5!+- und Schwarz warf das Handtuch. 1-0



Kombination #386

Weiß am Zug



Wang Yue - Yiping Lou

1. Chinesische Rapid Meisterschaft (6.4), Hefei 2011

- a). 27. ♜h3
- b). 27. ♖f6
- c). 27. ♖xe8



Kombinationen... Lektion 39

...der modernen Praxis

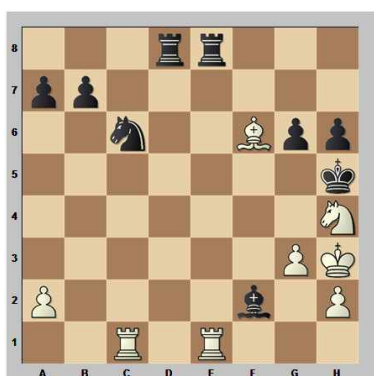
27.♔h3!+- Diesen stillen Zug hatte Schwarz übersehen, was aber wirklich leicht passieren kann. Das schwarze Problem ist nun die Drohung g4+ nebst f4+ und danach zappelt der schwarze König in einem Mattnetz, aus welchem er nur unter Materialverlust entkommt.
27...♙xf2

Lässt man Schwarz einen gänzlich sinnlosen Zug wie 27...a6 machen, zeigt sich das Dilemma nach 28.g4+ ♔g5 29.f4+ ♔xf4 30.♖c4+ +- in seiner ganzen Pracht.



Analysediagramm

28.♙f6!+- Die Drohung g4# ist tödlich, weshalb Schwarz aufgab. **1-0**



Kombination #387

Schwarz am Zug



Vaibhav - Williams

2. Big Slick GM-Turnier (6), London 2011

- a). 26...♖xa2
- b). 26...♗a5
- c). 26...♘xc3

26...♗a5!+- ist der richtige Weg zum Sieg, denn nun droht das Schlagen auf c3 wirklich.

Sofort funktioniert 26...♘xc3? nämlich nicht. Eher steht nun sogar Weiß besser, denn nach 27.bxc3 ♙xc3+ 28.♘xc3 ♗xc3+ 29.♖b2 ♖xb2? 30.♗xb2+- ♗xe3 folgt 31.♗b8+ ♔g7 32.♗f8#

26...♖xa2+?? 27.♘xa2+- funktioniert aus schwarzer Sicht hinten und vorne nicht.

In der Partie versuchte Weiß noch **27.a3**, gab aber nach **27...♘xc3--** sogleich auf.



z. B. **28.♘xc3 ♙xc3 29.bxc3 ♗xa3+ 30.♗xa3 ♖xa3# 0-1**

Kombination #388

Weiß am Zug



Korchnoi - Gallagher
 Schweizer Liga 2011 (5)

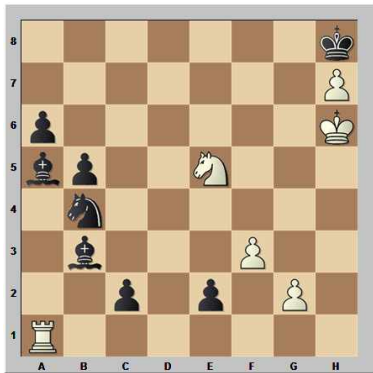
- a). Die Stellung ist remis!
- b). Weiß gewinnt!**
- c). Schwarz gewinnt!

Richtig ist Antwort „b“. Mit dem feinen **58.♔g6!+-** bewies Altmeister Viktor Korchnoi, dass der verlassene schwarze König anfällig ist. Es folgte **58...dxe2 59.h6 ♙b3 60.h7+ ♔h8 61.♔h6+-** und Schwarz gab auf. **1-0**



Kombinationen... Lektion 39

...der modernen Praxis



Kombination #389

Weiß am Zug



Alvarez - Leon Hoyos

46. Capablanca Memorial (5),
Havanna 2011

- a). 25. ♖e7
- b). 25. ♖b7

25. ♖b7!+- Dieser Einstieg auf die siebte Reihe ist der direkte Weg zum Sieg.

25. ♖e7!? macht die Dinge nach 25... ♗h4! unnötig kompliziert. Natürlich steht Weiß nach 26. ♖g7 ♖e8 27. ♖xe8+ ♗xe8 28. ♖e1+ ♗d8 29. ♖g8+ ♗f8 auf Gewinn, aber nur nach 30. ♖f7!+-

Aber nicht 30. ♖xf8+? ♗d7= und Weiß hat nur noch Dauerschach. Prüfen Sie es nach!

In der Partie folgte (wieder)
25... ♗h4 26. ♖g7+- ♗f8

26... ♖e8 27. ♖xe8+ ♗xe8
 28. ♖g8+ ♗f8 29. ♖f7+ ♗d8
 30. ♖xf8+ ♖e8 31. ♖xe8+ ♗xe8
 32. d7+

**27. ♖xh8 ♗xf2+ 28. ♗xf2 ♖h4+
 29. ♗f1 ♖c4+ 30. ♗g1 ♖d4+
 31. ♖xd4 cxd4 32. ♖f7 ♗d7
 33. ♖e7** Schwarz gab auf. **1-0**

Kombination #390

Weiß am Zug



Jumabayev - Kotsur

Meisterschaft Kasachstan (10),
Astana 2011

- a). 19. fxe6
- b). 19. ♗xh7
- c). 19. ♖xh7

19. ♗xh7!+- Mit diesem schönen Einschlag sicherte sich Weiß den Sieg. Allerdings war in der Folge noch etwas Genauigkeit nötig.

19. ♖xh7? ♗xh7 20. ♗xh7 exf5=

19. fxe6?! fxe6 20. ♖xe6+ ♖xe6
 21. ♗xe6 ♖f7±

19... ♗xh7 20. ♖xh7 ♗d4+

20... ♗xh7 21. ♖h4+ ♗g8
 22. f6+- und Weiß gewinnt.

21. ♗e3!+- Dieser Zug macht den Unterschied.

21. ♗h1?! hätte dagegen deutlich mehr Arbeit bedeutet. z. B.
 21... exf5 22. ♖h3 f4 23. ♗xf4 f5
 24. ♖g3+ ♖g7±

21... exf5

Oder 21... ♗xe3+ 22. ♖xe3
 ♗xh7 23. ♖h3+ ♗g8 24. f6+-

**22. ♗xd4 cxd4 23. ♖h4 ♖e6
 24. ♖f3 f4 25. ♖h3 f6 26. ♖g7+!**



Schwarz gab wegen **26... ♗xg7
 27. ♖h7#** auf. **1-0**

