

Kombinationen... Lektion 38

...der modernen Praxis



LEKTION 38

Inhalt

Kombinationen 371-380

Kombinationen mit Lösungen

Kombination #371

Schwarz am Zug



- a). 33...♔b3+
- b). 33...♕e1+
- c). 33...♕a3+

Kombination #373

Schwarz am Zug



- a). 51...♕d2+
- b). 51...♖h2+
- c). 51...♗xg3+

Kombination #372

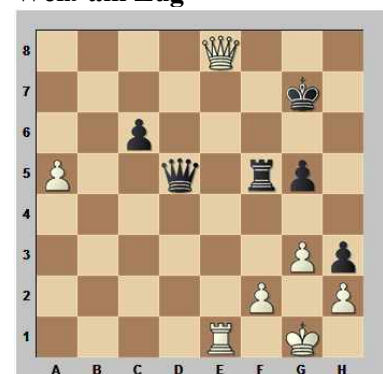
Weiß am Zug



- a). 38.♘f6+
- b). 38.♗xe8+
- c). 38.♗g3

Kombination #374

Weiß am Zug



- a). Weiß kann und muss wegen ♔g2# Dauerschach geben!
- b). Weiß ist verloren!
- c). Weiß gewinnt!



Kombinationen...

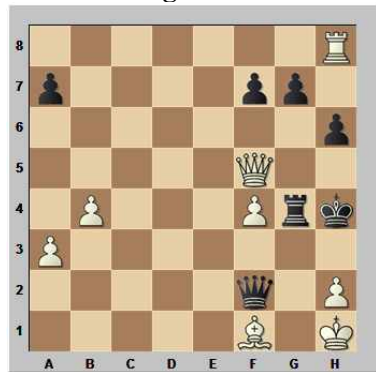
...der modernen Praxis

Lektion 38



Kombination #375

Weiß am Zug



- a). 51. ♖xh6+
- b). 51. ♕f6+

Kombination #377

Weiß am Zug



- a). 23. ♖xc8
- b). 23. ♖e6+
- c). 23. ♖e7

Kombination #379

Weiß am Zug



- a). 29. ♗xa7
- b). 29. ♖c1
- c). 29. b4

Kombination #376

Schwarz am Zug



- a). Weiß steht auf Gewinn!
- b). Schwarz steht auf Gewinn!
- c). Die Stellung ist remis!

Kombination #378

Weiß am Zug



- a). 29. ♕xa7+
- b). 29. g4
- c). 29. ♗d3
- d). 29. ♖e7+

Kombination #380

Weiß am Zug

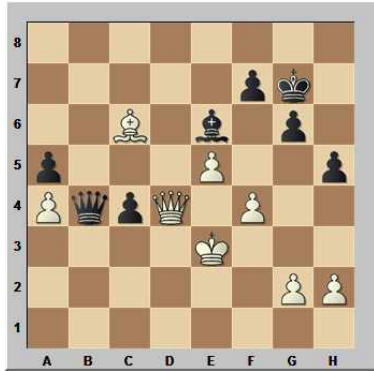


- a). 26. ♖b1
- b). 26. ♖d2
- c). 26. ♗b3



Kombination #361

Schwarz am Zug



Spoelman - Sokolov, I.

Niederländische Meisterschaft (6),
Boxtel 2011

- a). 33...♖b3+
- b). 33...♖e1+
- c). 33...♖a3+

33...♖e1+ +- So setzt Schwarz zweizügig matt, weshalb Weiß sogleich aufgab. **34.♔f3 ♕g4# 0-1**



Kombination #372

Weiß am Zug



Fedorov - Cosma

III International Festival (5),
Eforie Nord 2011

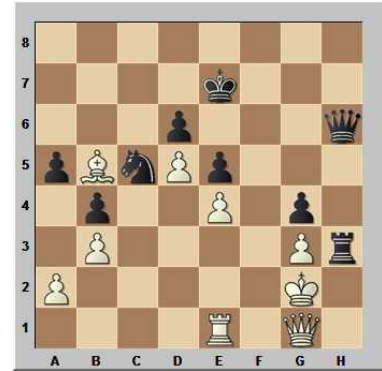
- a). 38.♘f6+
- b). 38.♖xe8+
- c). 38.♖g3

38.♘f6+! +- Im Vergleich zu den Alternativen ist dieser Zug absolut tödlich. Nach **38...♕xf6 39.♕xf6** ließ sich Schwarz angesichts seiner prekären Situation zu **39...♗xe3?!** verleiten und gab nach **40.♖xh5+-** auf. Gegen ♖h8# gibt es keine Rettung. **1-0**



Kombination #373

Schwarz am Zug



Kovanova - Mkritchian

FIDE Grand Prix Frauen (8),
Nalchik 2010

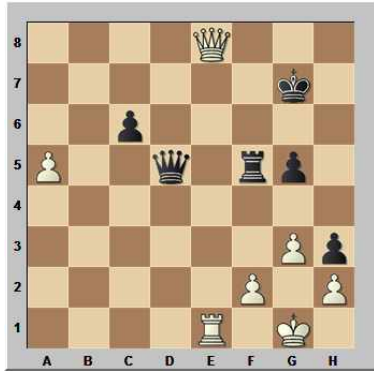
- a). 51...♖d2+
- b). 51...♖h2+
- c). 51...♖xg3+

51...♖xg3+! +- Weiß gab auf, denn der Turm ist wegen **52.♔xg3 ♖h3+ 53.♔f2 ♖f3#** tabu. **0-1**



Kombination #374

Weiß am Zug



Sasikiran - Laznicka

AAI GM (3), Neu Delhi 2011

- a). Weiß kann und muss wegen ♖g2# Dauerschach geben!
- b). Weiß ist verloren!
- c). **Weiß gewinnt!**

65. ♖e7+ +- Natürlich gewinnt Weiß! Der schwarze König ist so entblößt, weshalb ihn nur ein Wunder retten könnte. Das bleibt allerdings aus: **65... ♖f6**

Einen Generalabtausch auf f7 kann sich Schwarz natürlich nicht erlauben und **65... ♖h6** wird sofort matt: **66. ♖h8+ ♖g6** **67. ♖h7+ ♖f6** **68. ♖g7#**

66. ♖f8+ ♖g6 **67. ♖g7+ ♖h5** **68. ♖h8+ ♖g4** Es sieht fast so aus, als könne der schwarze König flüchten, aber **69. ♖h4+ ♖f3** **70. ♖h5+ ♖e4** **71. ♖e2+ ♖d4** **72. ♖d7!!+-** machte ihm einen dicken Strich durch die Rechnung, denn Weiß gewinnt nun die Dame. Müßig zu erwähnen, dass Schwarz sogleich aufgab. **1-0**



Kombination #375

Weiß am Zug



Laznicka - Negi

AAI GM (4), Neu Delhi 2011

- a). **51. ♖xh6+**
- b). **51. ♖f6+**

51. ♖f6+!! Dieser feine Streich brachte Weiß den vollen Punkt. **51... ♖h5**

51... gxf6 **52. ♖xh6#**

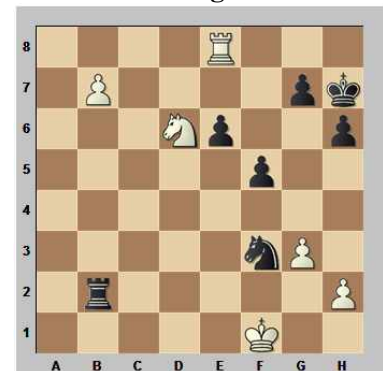
52. ♖xf7+ ♖h4 **53. ♖e7+**



Jetzt dämmerte Schwarz, dass nach **53... ♖h5** einfach **54. ♖c5+** nebst Damentausch folgt, und gab auf. **1-0**

Kombination #376

Schwarz am Zug



Wang Yue - Jakovenko

FIDE Grand Prix (3), Astrakhan 2010

- a). Weiß steht auf Gewinn!
- b). Schwarz steht auf Gewinn!
- c). **Die Stellung ist remis!**

Offensichtlich wandelt Schwarz am Rande der Niederlage, denn den weißen Freibauern kann er nicht aufhalten. Ein Matt mit Turm und Springer ist ebenfalls nicht in Sicht, aber die beiden Figuren können in bestimmten Situationen prima harmonieren und eine sol-



che haben wir hier. Schwarz wusste das natürlich und spielte eiskalt **35...♖d2!=** und Weiß war sofort mit dem Remis einverstanden.



Schwarz hat eine bekannte Remisschaukel errichtet, die Weiß nicht unterbrechen kann. Nach **36.b8♖** folgt **36...♗xh2+ 37.♕e1**

37.♕g1 ♗f3+ 38.♕h1?? ♖h2#

37...♗f3+ 38.♕f1 ♗h2+= 1/2-1/2

Kombination #377

Weiß am Zug



Tkachiev - le Goff
Französische Liga (4),
Mulhouse 2011

- a). **23.♖xc8**
- b). **23.♖e6+**
- c). **23.♖e7**

23.♖e7!+- Wenn Sie Probleme hatten, diesen Zug korrekt zu berechnen, hätten Sie per Ausschluss der anderen beiden Möglichkeiten dem Ziel näher kommen können.

23.♖xc8?? scheitert an **23...♗f6-+**

23.♖e6+?? erhält die gleiche Antwort **23...♗f6-+**

In der Partie folgte einzig sinnvoll **23...♕e5**

23...♖f6 24.♖e6+-

24.♖e1! Jetzt kombinieren alle Figuren mit!



24...♕f6 25.♖1e6!+- Erneut droht auf g7 Ungemach und Schwarz kann sich nicht mehr vernünftig wehren. Es kam noch **25...♕h5 26.♖f7+ g6 27.h3 ♖f4 28.♕d6** und Schwarz gab auf. **1-0**

Kombination #378

Weiß am Zug



Ding Liren - Wang Hao
Chinesische Liga (4),
Chengdu 2011

- a). **29.♖xa7+**
- b). **29.g4**
- c). **29.♕d3**
- d). **29.♖e7+**

29.g4!+- Sehr stark und so geschehen in der Partie.



Kombinationen... Lektion 38

...der modernen Praxis

Aber auch 29.♔d3!+- hätte seinen Zweck erfüllt, denn ohne seinen Läufer tun sich im Lager des Schwarzen zu große Lücken auf. 29...♙xd3

29...f2+ 30.♖xf2 ♙xd3 31.♖e7+ ♗g6 32.♖1e6+-

Weicht der Läufer zurück, hat der Weiße ebenfalls ein schönes Finale: 29...♙g6 30.♖e7+ ♙f7 31.♖xf7+! ♗xf7 32.♖xa7+



Analysediagramm

32...♗f8 33.♖e6 ♖f7 34.♖c5+ ♗g7 35.♖e7+-

30.♖e7+ ♗g6 31.♖xd3+ ♗h5 32.♖h7+ ♗g4 33.♖e4+ ♖f4 34.♖e6+ ♖f5 35.♖e4+ +-

29.♖e7+?? wäre etwas übereilt, da der schwarze König hier eben zusätzlichen Schutz durch seinen Läufer genießt. 29...♗g6--+

29.♖xa7+? ♖d7- ist natürlich nicht im Sinne des Erfinders.

In der Partie folgte 29...♙g6

Nach 29...f2+ 30.♖xf2 ♙g6 spielt Weiß ebenfalls wieder 31.♖e7+ ♙f7 32.♖xf7+! +-, denn nach 32...♖xf7 33.♖d4+ ♗h7

33...♗h6 34.♖e3+-

34.♙d3+ ♖g6 35.d6+- ist alles klar.

30.♖e7+ ♙f7 31.♖xf7+! Mittlerweile keine Überraschung mehr. 31...♗xf7 32.♖xa7+ ♗f8 33.♖e6!+- Schwarz gab auf. 1-0



Kombination #379

Weiß am Zug



Aagaard - Rasmussen

Dänische Meisterschaften (2), Hillerod 2010

- a). 29.♙xa7
- b). 29.♖c1
- c). 29.b4

29.♙xa7?? Der Partiezug verschenkt nicht nur den Sieg, es bringt Weiß sogar in Verlust-

gefahr. Daher gleich zwei Fragezeichen.

29.♖c1!+- mit der Drohung ♙xa7 ist der richtige Weg zum Sieg. Will sich Schwarz noch etwas an sein Material klammern, muss er 29...♗c8 spielen, aber nach 30.♙d6 ♗a7

30...♗xd6 31.exd6 ♖xd6 32.♖c7+-

31.♖b6 ♖c8 32.b4+- kann sich Schwarz nicht gegen b4-b5 wehren.



Analysediagramm

In der Partie folgte 29...♖xa7 30.♖c1 ♙d7 31.♖c7? Weiß kommt endgültig vom Weg ab.

♗31.b4 ♖b8 32.♖c5±

31...♙xe5!- Nun steht plötzlich Schwarz besser. Das weiße Ende kommt jedoch überraschend schnell: 32.♖xa7+ ♗xa7 33.♖e1?

♗33.♖a3-

33...♙d4-- 34.♖b4 ♙b6 35.♖e7 ♖d8 36.b4? ♗xa6 37.b5+?! ♙xb5 Weiß gab auf. 0-1



Kombinationen... Lektion 38

...der modernen Praxis

Kombination #380

Weiß am Zug



Benjamin - Lenderman

U.S.-Meisterschaften (5),
 St. Louis 2010

- a). 26. ♖b1
- b). 26. ♖d2
- c). 26. ♙b3

26. ♙b3!+- Der mit Abstand beste Zug! Was auf den ersten Blick nach dem Versuch aussieht, die schwarze Dame einzukreisen, ist in Wahrheit ein Angriff gegen den schwarzen König - der Läufer will nach c2! Also spielte Schwarz **26... ♗h7**, um g6 mit dem Turm decken zu können. **27. ♖b1**

27. ♘a4! ist ebenfalls sehr gut.
 27... ♗a3 28. ♙g8+ +-

27... ♗a3 28. ♘e4!



Wieder droht ♙g8+, aber Schwarz kann sich nicht dagegen wehren. Also folgte **28... ♘e4 29. ♙g8+ ♖xg8 30. ♗xa3+-** und Schwarz hätte ruhig aufgeben können.



Es folgte vorher aber noch **30... ♖g7 31. ♗xa7 b5 32. ♗b6 c5 33. ♖e1 ♙d8 34. ♗xd8 1-0**

