

LEKTION 36

Inhalt

Kombinationen 351-360

*Kombinationen
mit Lösungen*

Kombination #351

Schwarz am Zug



- a). 22. e3
- b). 22. ♘xf2
- c). 22. ♖xf2+

Kombination #352

Weiß am Zug



- a). 23. ♖7xd4
- b). 23. ♖1xd4
- c). 23. ♖xd8

Kombination #353

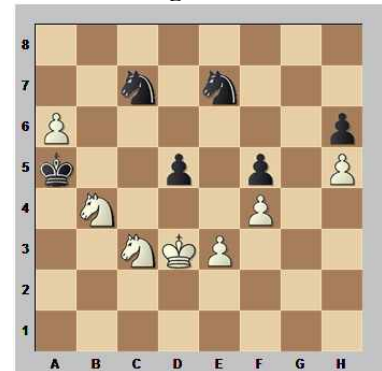
Weiß am Zug



- a). Weiß kann das Remis erzwingen!
- b). Weiß kann gewinnen!
- c). Schwarz steht auf Gewinn!

Kombination #354

Weiß am Zug



- a). Das Endspiel ist remis!
- b). 65. ♗bxd5 gewinnt!
- c). 65. ♗cxd5 gewinnt!



Kombinationen... Lektion 36

...der modernen Praxis

Kombination #355

Weiß am Zug



- a). 16. ♖d4
- b). 16. ♜c3

Kombination #357

Weiß am Zug



- a). 22. ♕xf7+
- b). 22. ♘xf7
- c). 22. ♕h7+

Kombination #359

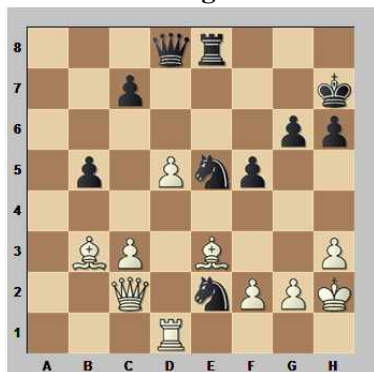
Weiß am Zug



- a). 30. ♜f4
- b). 30. ♕d4
- c). 30. c5
- d). 30. e5

Kombination #356

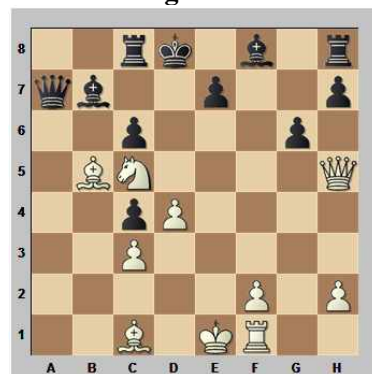
Schwarz am Zug



- a). 31... ♘g4+
- b). 31... ♜d6
- c). 31... f4

Kombination #358

Weiß am Zug



- a). 21. ♜h3
- b). 21. ♗e6+
- c). 21. ♜d5+

Kombination #360

Weiß am Zug



- a). 36. ♘g5+
- b). 36. b3
- c). 36. ♙g7+



Kombination #351

Schwarz am Zug



Bosioic - Fargere

Mitropa Cup (4), Chur 2010

- a). 22.e3
- b). 22.♘xf2
- c). 22.♖xf2+

22...♖xf2+! → Mit diesem Einschlag machte Schwarz seinem Gegner umgehend den Garaus. Die Alternativen taugen hingegen nichts. **23.♖xf2 ♘e3+ →** Schwarz gab auf. **0-1**



Kombination #352

Weiß am Zug



Erdős - Csiszar

XXX Zalakaros Open (3), 2011

- a). 23.♖7xd4
- b). 23.♖1xd4
- c). 23.♖xd8

23.♖1xd4!+- Das gewinnt ganz einfach den Springer und ließ Schwarz sofort aufgeben. Nach **23...exd4 24.♖xd4+-** entscheidet die Doppeldrohung ♖xg7# und ♖xd8. **1-0**



Kombination #353

Weiß am Zug



Zhou Weiqi - Wang Hao

1. GM-Turnier Danzhou (4), 2010

a). Weiß kann das Remis erzwingen!

b). Weiß kann gewinnen!

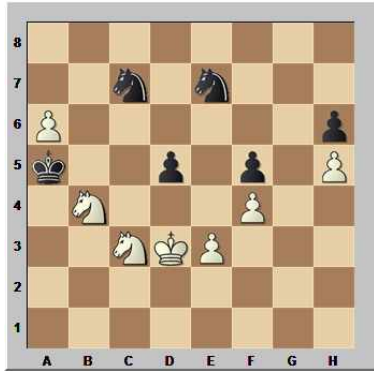
c). Schwarz steht auf Gewinn!

Richtig ist Antwort „b“ und das bewies der Anziehende mit **35.e7!+-**, worauf Schwarz sogleich aufgab. Nach **35...♖c8 36.♖xe8+ ♖xe8 37.♗c6+-** ist alles klar. **1-0**



Kombination #354

Weiß am Zug



Carlsen - Ivanchuk

5. Kings Tournament (7),
Mediasch 2011

- a). Das Endspiel ist remis!
- b). **65. ♖bxd5 gewinnt!**
- c). **65. ♗cxd5 gewinnt!**

65. ♖bxd5!+- 65. ♗cxd5 macht keinen Unterschied und gewinnt daher ebenfalls. Weiß nutzt den Augenblick, in welchem sich der verbleibende schwarze Springer um den a-Bauer kümmern muss, um die Bauern am Königsflügel einzusammeln. **65... ♗exd5 66. ♗xd5 ♗xd5 67. a7 ♗c7 68. ♗d4 ♗b6 69. ♗e5 ♗xa7 70. ♗xf5 ♗d5 71. ♗g6**

Wer sich scheut, unnötig Bauern zu „verschwenden“, könnte hier auch einfach 71. e4+- spielen.

71... ♗xe3 72. ♗xh6+- Gegen zwei Freibauern nebst König ist ein Springer machtlos, weshalb Schwarz aufgab. **1-0**



Kombination #355

Weiß am Zug



Vajda - Rodriguez

FSGM Budapest (1), 2011

- a). 16. ♖d4
- b). **16. ♖c3**

16. ♖c3!+- Nach dieser Keule hab Schwarz sofort auf, denn wie er sich auch dreht und wendet, er verliert Haus und Hof!

16. ♖d4? bringt rein gar nichts. Nach 16... ♖d8

Natürlich nicht 16... ♗xd4??
17. ♗xd4 ♖g5 18. h4 ♖c1+
19. ♗e2 ♖xh1 20. ♖b4+ ♗e8
21. ♗xf6+-

17. f4 ♖h5 hat Schwarz völli- gen Ausgleich. Da könnte Weiß gleich mit 18. ♗e2 ♖f5 19. ♗d3= das Remis forcieren.

Warum genau Schwarz in der Partie aufgab, verdeutlichen die folgenden Varianten:
16... ♖xc3

16... ♖f5 17. ♗d3 ♖h5 18. ♗xc5+ ♗e8 19. ♗c7+ ♗d8 20. ♗e2+ +-

16... ♗g4 17. ♖xe5 ♗xe5 18. ♗xc5+ ♗f6 19. ♗d4+-

16... ♗d6 17. ♗d4! ♖f5 18. ♗xd6+-

17. ♗xc5+ ♗e8 18. ♗c7#



Kombination #356

Schwarz am Zug



Meszaros - Vocaturo

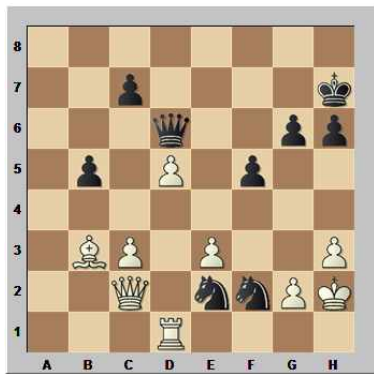
Mitropa Cup (6), Chur 2010

- a). 31...♖g4+
- b). 31...♖d6
- c). 31...f4

Während die Alternativen eher zu weißem Vorteil führen, ist **31...♖g4+ +-** tödlich für den weißen König - er wird forciert matt! **32.♔h1**

32.hxg4 ♖h4#

32...♖xe3! Das reißt entscheidende Löcher in die weiße Verteidigung und Weiß gab sogleich auf. Nach **33.fxe3 ♕f2+ 34.♔h2 ♖d6+ +-** wird der Anziehende im nächsten Zug matt. **0-1**



Kombination #357

Weiß am Zug



Fressinet - Brunner

Französische Liga (4), Mulhouse 2011

- a). 22.♕xf7+
- b). 22.♖xf7
- c). 22.♕h7+

22.♕xf7+! +- Dies ist der beste Weg, die Stellung zu Gunsten des Weißen zu entscheiden.

22.♖xf7? ist die schlechteste Wahl. Es folgt **22...♖xf7 23.♖xe6 ♕d5 24.♕xf7+ ♔f8** und Weiß muss den ♕f7 aufgeben.

24...♔h8?? 25.♖h3+ ♖h7 26.♕g6 ♕g8 27.♖h5+-

25.♖f5 ♔xf7± Weiß steht allenfalls etwas besser.

22.♕h7+!? ist nicht unlogisch, da nach **22...♔h8** doch irgendein guter Abzug gehen muss, oder? Na ja, etwas Tödliches ist nicht in Sicht, weshalb am ehesten **23.♕c2+!?** in Frage kommt, um nach **23...♔g8 24.♖d1+-** gleich mal den Turm gedeckt zu haben. Weiß steht mit seinem Mehrbauer und anhaltender Initiative natürlich

klar besser, aber der Partiezug ist einfach zwingender.

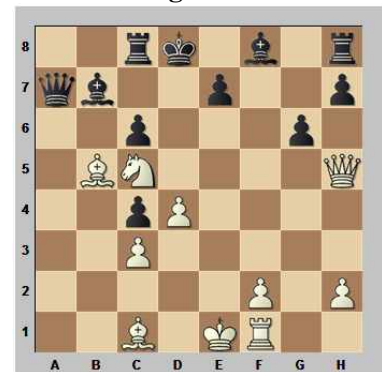
In der Partie folgte noch **22...♖xf7**, doch nach **23.♖h8+!** gab sich Schwarz geschlagen.



23...♔xh8 24.♖xf7+ +- 1-0

Kombination #358

Weiß am Zug



Rapport - Huschenbeth

Mitropa Cup (7), Chur 2010

- a). 21.♖h3
- b). 21.♖e6+
- c). 21.♖d5+

21.♖d5+! +- Das bewegte Schwarz zur sofortigen Aufgabe.



Kombinationen... Lektion 36

...der modernen Praxis

21. ♖e6+?? ♔e8 22. ♖e5 wird überraschend mit 22... ♖a1!!-+ gekontert, wonach Schwarz seinerseits bereits auf Gewinn steht. 23. ♖xh8? ♖xc3+ 24. ♔e2 ♖c2+ 25. ♗d2 ♖e4+ 26. ♗e3 ♖xe6-+

21. ♖h3!?!+- behält zwar großen Vorteil, aber der Partiezug ist deutlich stärker.

Dass Schwarz keine Chance auf Rettung hatte, zeigen die folgenden Varianten: **21... ♔c7**

21... cxd5 22. ♗e6#

21... ♔e8 22. ♖d7+ ♔f7
 23. ♗xc4+ ♔g7 24. ♖e6+-

22. ♗f4+ e5 23. ♗xe5+ ♔b6
 24. ♗d7+ ♔a5



25. ♖xc4 cxb5 26. ♖a2+ +- 1-0

Kombination #359

Weiß am Zug



Soppe - Zacarias

3. Copa Roggio (2), Asuncion 2010

- a). 30. ♖f4
- b). 30. ♗d4
- c). 30. c5
- d). 30. e5

30. ♖f4!+- ist mit großem Abstand der beste Zug. Die Idee lautet ♖h4, ♖xf6 nebst ♖h7# und ist ohne materielle Verluste nicht mehr zu verhindern. Mit 30... ♗h7 versuchte es der Nachziehende dennoch, wurde aber nach 31. ♗xh7 ♔xh7 von der Keule 32. ♗h5!! niedergestreckt.



32... ♗e5

32... gxf6 wird mit 33. e5+ ♔g8 34. ♖e4 f5 35. exf6 ♖xf6 36. ♖xf6 ♗xf6 37. ♖h7+ ♔f8 38. ♗h6+ beantwortet.

33. ♖h6+ ♔g8 34. ♖f6!+- Nun hatte Schwarz endgültig genug und gab auf. **1-0**



Kombination #360

Weiß am Zug



Carlsen - Nakamura

5. Kings Tournament (1), Mediasch 2011

- a). 36. ♗g5+
- b). 36. b3
- c). 36. ♖g7+

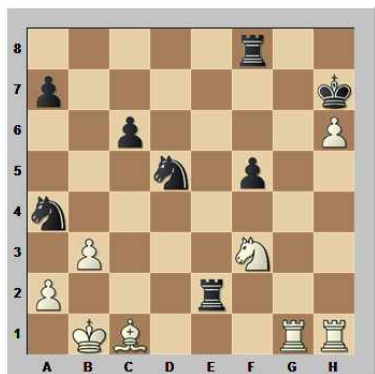
36. ♖g7+! +- Carlsen hatte sich zuvor seinen Gegner regelrecht zurecht gestellt und vollstreckte mit dem Partiezug.



Kombinationen... Lektion 36

...der modernen Praxis

36.b3?! Dieser unscheinbare Zug ist durchaus giftig. Weiß nimmt das Schach auf c3 in Kauf, um im Gegenzug mit ♖a3 oder auch der Besetzung der Diagonale a1–h8 zu drohen. Diese Idee wäre fein, wenn Weiß mit dem Partiezug nicht schon eine konkrete Lösung gefunden hätte. Diese Antwort ist trotz ihrer Kreativität nicht korrekt. Besonders deshalb, weil man dem Gegner unnötige Chancen auf Gegenspiel bietet. Plötzlich müsste sich Weiß nämlich mit 36...♞e2!? beschäftigen.



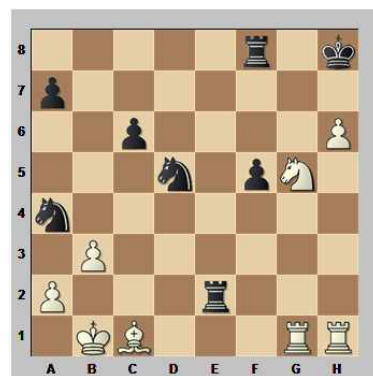
Analysediagramm

Zwar verliert dieser Angriffsversuch, aber bedient werden will die Mattdrohung ♜c3+ nebst ♞xa2# auf jeden Fall. Das geschieht übrigens am besten mit 37.♞a1! ♜dc3

37...♜ac3 38.♞b2+-

38.♞g7+ ♜h8 39.♞d2+-, aber das muss man bei vielleicht knapper Bedenkzeit auch erst finden!

36.♜g5+?! ist der schwächste Vorschlag. Falls Sie nun glauben, nach 36...♜h8 37.b3?? die Idee von Antwort „b“ verfeinert zu haben - immerhin steht der schwarze König nun schon auf h8 und ♞b2+ wäre ein Traumzug -, dann haben Sie bestimmt 37...♞e2! übersehen.



Analysediagramm

Nanu, den kennen wir doch. Dieses Mal jedoch kann sich Weiß nicht mehr retten! Das liegt ganz einfach an dem fehlenden Springer auf f3, der nun das Feld d2 nicht mehr deckt und eine wichtige Verteidigungsressource aus der Stellung nimmt. Es bliebe Weiß nur, mit 38.♞d2 das Feld c1 für den König zu räumen.

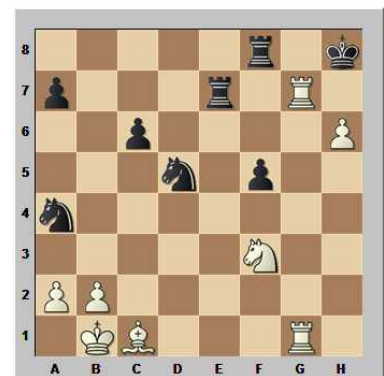
38.♞a1 scheidet dieses Mal an 38...♜dc3+- und Weiß kann nun eben nicht ♞d2 spielen und wird unweigerlich matt.

38...♞xd2 39.bxa4 ♜c3+ 40.♞c1 ♞f2+-

36...♜h8 Objektiv ist dies nur der zweitbeste Zug.

Aber nach dem offensichtlichen 36...♞xg7 37.hxg7+ ♜xg7 38.♞h6+- stand Nakamura natürlich erst recht nicht der Sinn.

37.♞hg1! Der stärkste Zug. Die Hauptdrohung lautet nun schlicht ♜h4–g6# und Materialverluste sind für Schwarz unausweichlich.



37.♞xe7 ♜xe7 38.h7+- reicht wohl auch. Irgendwann wird entweder der Läufer auf die Diagonale a1–h8 oder der weiße Springer nach g6 gelangen.

37...♞fe8 Andere Züge sind nicht weniger hoffnungslos.

38.♜h4 ♞xg7 Nach der Ausführung des Zuges gab Schwarz sofort auf. Ein Grund ist 39.♞xg7 ♜e7 (um das Matt zu decken) 40.♞f4+- und Schwarz kann nicht verhindern, dass der Läufer entscheidend nach e5 gelangt. 1-0

