

## LEKTION 35

### Inhalt

*Kombinationen 341-350*

*Kombinationen  
mit Lösungen*

### *Kombination #341*

Schwarz am Zug



- a). Schwarz kann Dauerschach erzwingen!
- b). Schwarz kann gewinnen!
- c). Weiß steht auf Gewinn!

### *Kombination #343*

Weiß am Zug



- a). Weiß steht schlechter, kann aber Dauerschach erzwingen!
- b). Weiß steht besser und gewinnt!
- c). Weiß steht schlechter und das bleibt auch so!

### *Kombination #342*

Weiß am Zug



- a). 43.♖h8
- b). 43.f4
- c). 43.h4

### *Kombination #344*

Weiß am Zug



- a). Weiß steht auf Gewinn!
- b). Schwarz steht auf Gewinn!
- c). Alles Unsinn, das wird Remis durch Dauerschach!



# Kombinationen... Lektion 35

...der modernen Praxis

**Kombination #345**

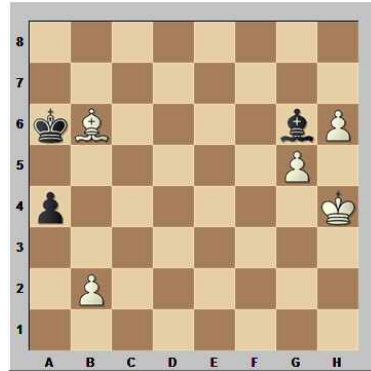
Weiß am Zug



- a). 22. ♖xe4
- b). 22. ♗xd5
- c). 22. ♘c6

**Kombination #347**

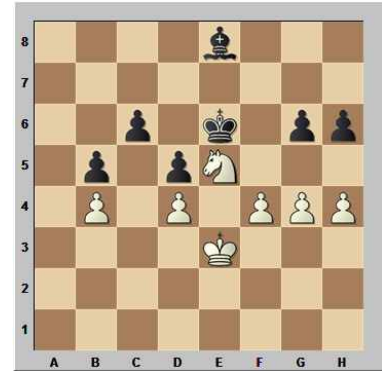
Weiß am Zug



- a). Die Stellung ist remis!
- b). Weiß kann gewinnen!

**Kombination #349**

Weiß am Zug



- a). 39. g5
- b). 39. h5
- c). 39. f5+

**Kombination #346**

Weiß am Zug



- a). 14. ♕xf7+
- b). 14. ♕e6
- c). Ein anderer Zug!

**Kombination #348**

Weiß am Zug



- a). 21. ♖g4
- b). 21. ♖c6
- c). Ein anderer Zug!

**Kombination #350**

Weiß am Zug



- a). 33. ♖c1
- b). 33. ♖a1
- c). 33. b5



### Kombination #341

Schwarz am Zug



**Vega Cordovilla - Nunez**

46. Capablanca Memorial B-Open (1), Havanna 2011

a). Schwarz kann Dauerschach erzwingen!

**b). Schwarz kann gewinnen!**

c). Weiß steht auf Gewinn!

Richtig ist natürlich Antwort „b“! Und das wies Schwarz mittels **26...♗xg4!+-** glänzend nach. Weiß gab sogleich auf, was sich nach **27.fgx4 ♜xh2+**



**28.♜xh2**

**28.♔g1 ♜xf2+-**

**28...♞xf1#** von selbst erklärt.

### Kombination #342

Weiß am Zug



**Rybka 4 - Stockfish 1.7.1**

Testmatch, Rio de Janiero 2010

**a). 43.♜h8**

b). 43.f4

c). 43.h4

**43.♜h8!+-** Schwarz gab auf. Die offensichtliche Drohung ist natürlich **♜xh6#**, aber wahrh nun nicht **43...♞xf6** noch einige Remischancen? Nein, denn jetzt folgt **44.♞xf6 ♔xf6** **45.♜xh6+ +-** und der Springer ist auch noch weg. **1-0**



### Kombination #343

Weiß am Zug



**Li Chao - Yu Yangyi**

9. Asien-Meisterschaft (7), Olongapo City 2010

a). Weiß steht schlechter, kann aber Dauerschach erzwingen!

**b). Weiß steht besser und gewinnt!**

c). Weiß steht schlechter und das bleibt auch so!

Tatsächlich könnte man sich um den Anziehenden sorgen, hätte er da nicht das vernichtende **29.♞h6!+-** in der Hinterhand. Es droht Matt auf g7 und das lässt sich nicht mehr vernünftig bedienen. Schwarz versuchte noch **29...♞g8**

**29...♞e5**    **30.♞g7+**    **♔e8**  
**31.fxg8+-**

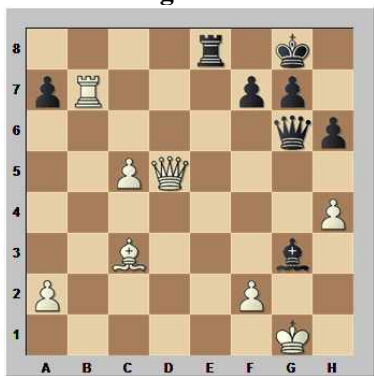
**30.♜xg8 ♔xg8**, aber nach **31.♞e7+-** musste er einsehen, dass er bald matt ist. **1-0**





**Kombination #344**

Weiß am Zug



**Aronian - Gelfand**

XXIII Rapid K.O. (2.3),  
Leon 2010

a). Weiß steht auf Gewinn!

b). Schwarz steht auf Gewinn!

c). Alles Unsinn, das wird Remis durch Dauerschach!

Von einem Remis kann wahrlich nicht die Rede sein! Es stünde sehr schlecht um Weiß, hätte er nicht das überraschende **33.h5!+-** in seinem Köcher. Schwarz hat keine Chance, er verliert. Es blieb ihm nur **33...♗xf2+**

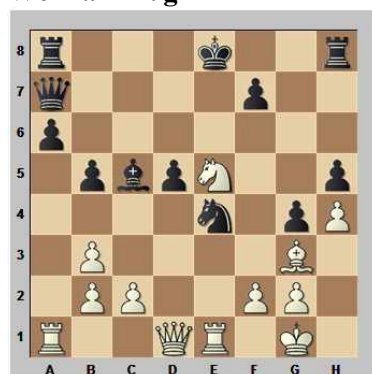
33...♗g4 34.♖xf7+ +-

**34.♗xf2 ♖c2+ 35.♗d2+-**, aber nun hat Weiß einfach eine Figur mehr. Gelfand kämpfte zwar noch bis zum 58. Zug, aber letztlich verlor er natürlich. **1-0**



**Kombination #345**

Weiß am Zug



**Aveskulov - Shabala**

Ukrainische Meisterschaft (5),  
Alushta 2011

a). **22.♗xe4**

b). **22.♖xd5**

c). **22.♘c6**

**22.♗xe4!!+-** Dieser starke Zug bescherte Weiß den vollen Punkt. Die beiden Alternativen vergeben jeweils den gesamten Vorteil wegen **♗xf2+**. In der Partie folgte nach **22...dxe4**

mit **23.♗xa6!** die eigentliche Keule.



Der Turm ist wegen **♖d7+** nebst **♖xf7#** natürlich tabu und so gab Schwarz folgerichtig auf. **1-0**

**Kombination #346**

Weiß am Zug



**Gascon - Perez**

46. Capablanca Memorial A-Open  
(4), Havanna 2011

a). **14.♗xf7+**

b). **14.♗e6**

c). Ein anderer Zug!

**14.♗e6!!+-** Ein toller Stoß, der Schwarz mitten ins Herz trifft. Hohe Materialverluste sind nicht mehr zu vermeiden.



# Kombinationen... Lektion 35

...der modernen Praxis

14. ♖xf7+? ♜xf7 15. ♜xc7+ ♜xc7 16. ♜d5 ist gar nicht so uninteressant, aber nach 16... ♜d7 17. ♜b6 ♜e7 18. ♜xa8♯ ist die Stellung bestenfalls unklar.

Da die schwarze Dame kein gutes Feld hat, gab Schwarz sie ohne weiteren Widerstand mit **14...axb5** her.

14... ♜e7 15. ♜d5+-

14... ♜d8 15. ♖xf7+ +-

15. ♖xd7+ ♖xd7 16. ♜d5



Hier hätte Schwarz beruhigt aufgeben können, was dann nach **16...0-0-0 17.b3 h5 18.c4 ♜h6 19.c5 ♜d3 20. ♜f6 ♜xc5 21. ♜ac1 ♜h3 22. ♜fd1 c6 23. ♜xc5!** auch tat. **1-0**

## Kombination #347

Weiß am Zug



Aronian - Dominguez

XXIII Rapid K.O. (1.4), Leon 2010

- a). Die Stellung ist remis!
- b). **Weiß kann gewinnen!**

**157. ♔g4!+-** oder **157. ♔g3!+-** gewinnen lehrreich. Für einen Spieler wie Aronian ist derlei natürlich nur eine Fingerübung. Ein Zug mit dem angegriffenen Läufer hätte den Sieg ungleich erschwert - vielleicht sogar ganz unmöglich gemacht. Nach **157... ♔xb6 158. ♔f4 ♔c5 159. ♔e5 ♔b4 160. ♔f6 ♜e4 161.g6+-** sah Schwarz ein, dass sein Läufer gegen zwei verbundene Freibauern nichts ausrichten kann. **1-0**



## Kombination #348

Weiß am Zug



Pavlov - Mamonova

Ukrainische Meisterschaft (1), Alushta 2011

- a). 21. ♜g4
- b). **21. ♜c6**
- c). Ein anderer Zug!

**21. ♜c6!+-** Da dürfte Schwarz nicht schlecht geguckt haben. Okay, der Turm ist wegen der Gabel auf e7 natürlich tabu, aber dass er nun glatt verloren ist, das zu erkennen, wird dem Nachziehenden etwas Zeit gekostet haben. Der Grund ist, dass der Springer auf b6 nicht nur angegriffen ist, er deckt auch die eigene Dame - eine sehr wichtige Tatsache, die Weiß ändern will.

21. ♜g4!? wäre sicher die normale Fortsetzung gewesen und sie verspricht Weiß auch deutlichen Vorteil, doch der Partiezug ist schlichtweg genial und mindestens doppelt so gut. Denn wäre die schwarze Dame nicht durch den Springer gedeckt, würde Weiß nicht nur einfach Matt auf g7 drohen, sondern auch ♜h6+ mit Gewinn der Dame!



Also klammerte sich Schwarz mit **21...♖ab8** an die wage Hoffnung, dass er denn Springer decken könne.

21...♖c8 22.♔g4+-

Doch Weiß zögerte natürlich nicht lange und erledigte den Rappen, um nach **22.♗xb6 ♗xb6 23.♔g4+-** von seinem Gegner die Hand zur Aufgabe gereicht zu bekommen. Der Verlust der Dame ist unvermeidbar. **1-0**



## Kombination #349

Weiß am Zug



**Lu Shanglei – Ji Dan**

Chinesische Meisterschaften (10), Xinghua 2010

- a). 39.g5
- b). 39.h5
- c). **39.f5+**

**39.f5+!! +-** Das war nicht einfach, stimmt's? Es sei denn, Sie konnten die Alternativen klar ausschließen.

Nach 39.h5? g5xh5 40.f5+ ♔e7! 41.g5xh5 ♔f6 42.♔f4 ♗xh5! 43.♖xc6 ♗e8+ ist es sogar eher der Nachziehende, der mit dem entfernten Freibauer etwas besser steht.

39.g5?! erlaubt 39...h5±, wonach Weiß zwar optisch weiterhin besser steht, aber keine weiteren Fortschritte erzielen kann.

In der Partie folgte **39...g5 40.g5 hxg5 41.hxg5** Jetzt hat Weiß zwar einen Bauern weniger, aber dafür den weitaus gefährlicheren Freibauern!



**41...c5**

Auch 41...♔e7 hilft nach 42.♔f4 ♔e6 43.g6 ♔f6 44.g7 ♔xg7 45.♔xf5+- nicht mehr, denn der weiße König gelangt nun nach d6 sammelt die schwarzen Bauern ein. z. B. 45...♔h6, dann 46.♔e6 ♔g5 47.♔e7 ♗h5 48.♔d6 ♔f4 49.♔xc6 ♔e4 50.♔c5! ♗e2 51.♖d7+- mit der Drohung ♖f6+.

**42.bxc5 b4 43.♖d3+-**



Nun droht sowohl ♖xb4 als auch ♖f4+, weshalb Schwarz aufgab. Nach beispielsweise **43...b3 44.♖f4+ ♔f7 45.♔d3 ♗c6 46.♔c3+-** sollten keine Fragen mehr offen sein. **1-0**



# Kombinationen...

...der modernen Praxis

# Lektion 35

## Kombination #350

Weiß am Zug



**Rybka 4 - Stockfish 1.7.1**  
 Testmatch, Rio de Janeiro 2010

- a). 33. ♖c1
- b). 33. ♖a1
- c). **33.b5**

**33.b5!!** Ein toller Zug, der statt von einem Schachprogramm auch aus einem Lehrbuch stammen könnte. Weiß sichert seinen wichtigen b-Bauer von Angriffen von hinten und öffnet zugleich die a-Linie. In der Partie folgte **33...axb5 34.c5 ♘d7?!** Das verliert schneller, als es nötig war.

Schon seltsam, dass Stockfish nicht wenigstens noch  $\triangleleft 34... \text{♞d8}$   $35.c6 \text{ ♘d5}$   $36.cxb7 \text{ ♞b8}$   $37. \text{♖c1} \text{ ♘xb6}$   $38. \text{♞c7} \text{ b4}$   $39. \text{♙f2} \text{ b3}$   $40. \text{♘c4} \text{ ♞xb7}$   $41. \text{♞xb7} \text{ ♘xc4}$   $42. \text{♞xb3}+-$  versuchte, was zwar ebenfalls verlieren sollte, aber wenigstens noch Chancen auf ein Remis bietet.



Analysediagramm

**35. ♘xd7 ♞xd7 36.c6!** Jetzt hat der b-Bauer seinen Auftritt.  
**36...bxc6 37. ♖a1!+-**



Wie versprochen ist die a-Linie nun entscheidend. Es droht  $\text{♞a8}+$  nebst  $\text{♞a7}$ , wogegen es keine Verteidigung gibt.  
**37...e5**

**37...♙f7 38. ♖a7 ♙e8 39.b7+-**

**38. ♖a7 ♞d1+ 39. ♙f2 h6 40.b7 ♙h7 41.b8♞** Schwarz gab auf.  
**1-0**

