

LEKTION 34

Inhalt

Kombinationen 331-340

Kombinationen mit Lösungen

Kombination #331

Weiß am Zug



- a). 25. ♔d8 gewinnt sofort!
- b). 25. ♔d8 ist nett, übersieht aber einen sehr starken Konter!
- c). Es gibt einen anderen Zug, der sofort für Weiß gewinnt!

Kombination #333

Schwarz am Zug



- a). Weiß steht auf Gewinn!
- b). Schwarz steht auf Gewinn!
- c). Die Stellung ist ausgeglichen!

Kombination #332

Schwarz am Zug



- a). Zuletzt 33. ♘d4-b5 war ein Fehler!
- b). Zuletzt 33. ♘d4-b5 gewinnt für Weiß!
- c). Zuletzt 33. ♘d4-b5 erlaubt Schwarz eine Remiswendung!

Kombination #334

Schwarz am Zug



- a). 39... ♖h3
- b). 39... ♔h6
- c). 39... gxf5



Kombinationen... Lektion 34

...der modernen Praxis

Kombination #335

Weiß am Zug



- a). 32. ♖d6+
- b). 32. f4
- c). 32. ♖xe5+

Kombination #337

Weiß am Zug



- a). 18. ♘d5+
- b). 18. ♖ad1
- c). 18. ♗h4+

Kombination #339

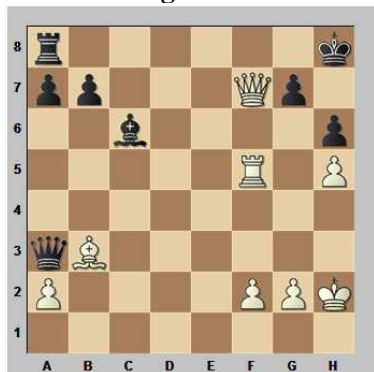
Schwarz am Zug



- a). Mit 37... ♗xf4 gewinnt Schwarz!
- b). Nach 37... ♗xf4 holt sich Weiß den Läufer mit 38. ♗c8+ nebst ♗f5+ zurück und gleicht aus!
- c). Nach 37... ♗xf4 gewinnt Weiß!

Kombination #336

Weiß am Zug



- a). 30. ♖f6 sichert Weiß Remis durch Dauerschach!
- b). 30. ♖f6 bringt Weiß den Sieg!
- c). 30. ♖f6 ist ein schwerer Fehler!

Kombination #338

Weiß am Zug



- a). 18. ♖e7
- b). 18. ♗d2+
- c). 18. h4+

Kombination #340

Schwarz am Zug



- a). Schwarz steht auf Gewinn!
- b). Die Stellung ist ausgeglichen!
- c). Weiß steht auf Gewinn!



Kombination #331

Weiß am Zug



Anand - Ivanchuk

Blitz-Weltmeisterschaft (2),
Moskau 2009

a). 25. ♖d8 gewinnt sofort!

b). 25. ♖d8 ist nett, übersieht aber einen sehr starken Konter!

c). Es gibt einen anderen Zug, der sofort für Weiß gewinnt!

25. ♖d8!!+- Es gibt keinen besseren Zug und auch keine rettenden Konter für den Schwarzen. Dieser versuchte zwar noch **25... ♜c8**, was aber auch nicht mehr half.

25... ♜xd8 26. ♔f7#

26. ♖xc8 und Ivanchuk bekannte sich geschlagen. **1-0**

Kombination #332

Schwarz am Zug



Korneev - Hamdouchi

Fernando Marcote Memorial (4),
Ourense 2009

a). Zuletzt 33. ♗d4-b5 war ein Fehler!

b). Zuletzt 33. ♗d4-b5 gewinnt für Weiß!

c). Zuletzt 33. ♗d4-b5 erlaubt Schwarz eine Remiswendung!

33... ♜xb3+! --+ Von Remis kann keine Rede sein. Richtig ist Antwort „a“, denn nun wird Weiß forciert matt! Es folgte **34. ♔a1**, denn jegliches Schlagen auf b3 wird mit ♖xc2+ nebst ♜b2# beantwortet. Doch nun kam zur Krönung **34... ♜b1+!** und Weiß gab auf.



35. ♔xb1 ♜xc2+ 36. ♔a1 ♜b2#
0-1

Kombination #333

Schwarz am Zug



Magem Badals - Moiseenko

Französische Liga (10),
Mulhouse 2011

a). Weiß steht auf Gewinn!

b). Schwarz steht auf Gewinn!

c). Die Stellung ist ausgeglichen!

Auf den ersten Blick scheint Schwarz verloren, doch nach **25... ♜xe7!+-** musste der Anziehende erschreckt feststellen, dass er eines der bekanntesten Mattmotive übersehen hatte und gab auf.



Denn **26.♖xe7** scheitert an dem erstickten Matt nach **26...♗f2+ 27.♔g1 ♗h3+ 28.♔h1 ♖g1+ 29.♝xg1 ♗f2# 0-1**

Kombination #334

Schwarz am Zug



Liu - Li Chao
Chinesische Liga (1),
Ningbo 2011

- a). **39...♝h3**
- b). **39...♔h6**
- c). **39...gxf5**

39...♝h3!!-+ Das ist mit Abstand der beste Zug und ließ Weiß sofort aufgeben.



Nicht nur, dass dies die weiße Idee **♝xh5+** mit Dauerschach verhindert, es geht zugleich auch dem gegnerischen König

entscheidend an den Kragen. Weiß wird forciert matt.

39...♔h6!? ist ein reiner Verteidigungszug gegen das drohende Dauerschach. Danach steht Schwarz prima, aber gewonnen hat er noch nicht.

39...gxf5? hätte dagegen das erhoffte Dauerschach
40.♖xh5+ ♔g8

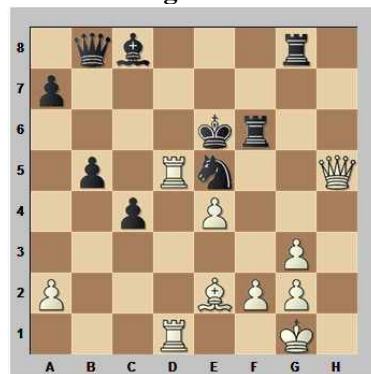
40...♔h6 41.♖f7+ =

41.♖f7+ = zugelassen.

0-1

Kombination #335

Weiß am Zug



Anand - Shirov
XXIV Torneo Magistral de
Ajedrez (2), Leon 2011

- a). **32.♖d6+**
- b). **32.f4**
- c). **32.♝xe5+**

Eine Figur hatte der 15. Weltmeister bereits ins Geschäft gesteckt, um dem schwachen König seines Gegners den Garaus zu machen und nun wählte er mit **32.♝xe5+!** +- auch den prinzipiellsten Weg zum Ziel. Viele andere Züge hätten eben-

falls gewonnen, aber warum noch Finessen suchen, wenn es die „grobe Kelle“ auch tut?!

32.♖d6+?? ist einer der wenigen Züge, die den gesamten Vorteil verspielt hätten. Nach **32...♖xd6 33.♖xd6+ ♔xd6 34.f4 ♖e6!** lebt Schwarz wieder.

32.f4+- ist einer der Züge, die ebenfalls gewonnen hätten, dennoch lasse ich es nicht gelten, weil der Partiezug noch stärker ist.

In der Partie folgte noch **32...♖xe5 33.♔g4+**



33...♝xg4?! Vielleicht hatte Shirov auf das automatische Zurückschlagen auf g4 gehofft, wonach Schwarz noch kämpfen könnte, aber Anand beendete stattdessen die Partie mit **34.♖e8#**



Kombination #336

Weiß am Zug



Maze - Elbilja

Französische Liga (10),
Mulhouse 2011

a). 30. ♖f6 sichert Weiß Remis durch Dauerschach!

b). 30. ♖f6 bringt Weiß den Sieg!

c). 30. ♖f6 ist ein schwerer Fehler!

30. ♖f6!+- ist der Gewinnzug in dieser Stellung. Schwarz zog nun 30... ♗c5, was rasch zum Matt führt, aber auch andere Züge helfen nicht mehr.

30... ♗c1 31. ♖f8+ ♖xf8
32. ♖xf8+ ♔h7 33. ♕g8+ ♔h8
34. ♕f7+ ♔h7 35. ♕g6#

30... ♕e4 geben Computer an und liefern mit 31. ♖e6! natürlich gleich auch die Widerlegung. z. B. 31... ♖f8 32. ♖e8+-

30... gxf6 31. ♖xf6+ ♔h7
32. ♖g6+ ♔h8 33. ♖xh6#

In der Partie vollstreckte Weiß mit 31. ♖xh6+ gxf6 32. ♖f6+ ♔h7 33. ♖g6+ und Schwarz gab auf. 1-0



Kombination #337

Weiß am Zug



Friedel - Zivanic

USCL 2009 (2), 2009

a). 18. ♘d5+
b). 18. ♖ad1
c). 18. ♖h4+

18. ♘d5+! +- Mit diesem schönen Zug gewann Weiß die Partie. Die Alternativen führen mal mehr und mal weniger zu einer vorteilhaften Stellung, doch der Partiezug besiegelt das schwarze Schicksal. Es folgte 18... exd5 19. ♖fe1+

19. ♖ae1+ geht natürlich auch.

19... ♔d6 20. ♖f8+ ♔c6
21. ♕a4+!



21...b5

21... ♔b6 ändert auch nichts:
22. ♖b4+ ♔a7 23. ♖xd4+ b6
24. ♖xg7+-

22. ♖ac1+ ♔b6 23. ♖xc7 ♔xc7
24. ♖c1+ ♔b7 25. ♕b3 ♔a7
26. ♖xc8 Schwarz gab auf. 1-0

Kombination #338

Weiß am Zug



Bastian - Pitschka

82. Deutsche Meisterschaft (4),
Bonn 2011

a). 18. ♖e7
b). 18. ♖d2+
c). 18. h4+

Ohne allzu große Opfer ist es Weiß gelungen, den schwarzen König aus seinem Versteck zu zerren, doch wie erledigt man ihn nun? 18. h4+! +- Der neue



Kombinationen...

...der modernen Praxis

Lektion 34

Präsident des Deutschen Schachbundes findet den richtigen Weg, während die Alternativen zwar einen gewissen Vorteil wahren, aber nicht forciert gewinnen. So allerdings wird Schwarz zwingend matt. Es folgte **18...♔xh4**

18...♔h6 19.♖d2+ ♔g6
 20.♗g5+ ♔f7 21.♞e7+ nebst
 ♗xg7#

18...♔f6 19.♗f3+ ♔g6
 20.♗g4+ ♔f7 21.♗e6#

19.♗xd4+ ♔h5 20.♗xg7

20.g4+ ist noch etwas genauer, wäre aber auch Erbsenzählerei. Schwarz ist so oder so verloren.

20...♗f4 21.♗xh7+ ♔g5
 22.♞g8+



Und angesichts **22...♔f6 23.♞g6+ ♔e5 24.♗e7+ ♔d5 25.♞d1+ ♔c4 26.♗b4#** gab sich Schwarz geschlagen. **1-0**

Kombination #339

Schwarz am Zug



Gunnarsson - Navara

17. Team-Europameisterschaft (1), Novi Sad 2009

a). Mit **37...♔xf4** gewinnt Schwarz!

b). Nach **37...♔xf4** holt sich Weiß den Läufer mit **38.♗c8+** nebst ♗f5+ zurück und gleicht aus!

c). Nach **37...♔xf4** gewinnt Weiß!

37...♔xf4!-+ Schwarz gewinnt! Dass dies nach **38.♗c8+ ♔h7 39.♗f5+** tatsächlich der Fall ist, verdankt er **39...♔h6!** und nach **40.♗xf4+** dem Killer **40...g5!!-+**



Weiß gab auf und das völlig zu Recht, wie die folgenden Varianten belegen. **41.♗xf3**

41.♗d6+ ♔h7 42.♗a6 ♗f2-+

41...exf3 42.g4 h4! 43.a4 f5 44.a5 fxg4+ 45.♔xg4 f2-+ 0-1

Kombination #340

Schwarz am Zug



Eljanov - Cornette

Französische Liga (4), Mulhouse 2011

a). Schwarz steht auf Gewinn!

b). Die Stellung ist ausgeglichen!

c). Weiß steht auf Gewinn!

45...♔c4!!-+ Haben Sie diesen bärenstarken Zug, mit welchem Schwarz entscheidenden Vorteil erlangte, ebenfalls gefunden? Es folgte die einzig sinnvolle Verteidigung **46.♞h1**

Der Springer ist nämlich wegen **46.♗xc4 ♗xb2+ 47.♞f2 ♞h2+ 48.♔xh2 ♗xf2+** tabu, wonach Schwarz zunächst fleißig Bauern einsammelt, bevor er dann den weißen Turm kassiert. z. B. **49.♔h1 ♗xf3+**



Kombinationen... Lektion 34

...der modernen Praxis

50. ♖h2 ♜g3+ 51. ♖h1 ♜h3+
 52. ♖g1 ♜xg4+ --+ Das Endspiel ist haushoch gewonnen für Schwarz.

46... ♘e3+ 47. ♖g1 ♜xh1+
 48. ♖xh1 ♘xd1 49. ♜xd1
 ♜xb2--+



Man könnte meinen, im Damenendspiel könnte Weiß die beiden Minusbauern vielleicht so gerade eben verkraften, aber dem ist nicht so, wie der weitere Partieverlauf zeigt.

50. ♜xd6 ♜e2 51. ♜d8+ ♖h7
 52. ♜xg5 ♜xf3+ 53. ♖h2 ♜xe4
 54. ♜c5

54. ♜h5+ ♖g7 55. ♜g5+ ♜g6
 56. ♜xf4 ♜h6+ --+

54... ♜e2+ 55. ♖h1 ♜f3+ Weiß gab auf. 0-1

