

## LEKTION 33

### Inhalt

*Kombinationen 321-330*

*Kombinationen mit Lösungen*

### Kombination #321

Schwarz am Zug



- a). Zuletzt 30. ♖g2-f3 war wichtig, um das Feld e4 zu kontrollieren!
- b). Zuletzt 30. ♖g2-f3 war ein Fehler – Schwarz gewinnt nun!

### Kombination #323

Schwarz am Zug



- a). 59... ♖b3 ist der schnellste Weg zum Sieg!
- b). 59... ♗d4 ist der schnellste Weg zum Sieg!
- c). 59... ♗e2 ist der schnellste Weg zum Sieg!

### Kombination #322

Weiß am Zug



- a). 21. ♖g7+
- b). 21. ♖h4+
- c). 21. ♗xd5+

### Kombination #324

Schwarz am Zug



- a). 28... ♖xf1+
- b). 28... ♖xf3
- c). 28... ♗e3



Kombination #325

Weiß am Zug



- a). 34. ♖xh5
- b). 34. ♘xg7
- c). 34. ♚g5

Kombination #327

Schwarz am Zug



- a). 24... ♗g3
- b). 24... ♖xd4
- c). 24... ♖e2

Kombination #329

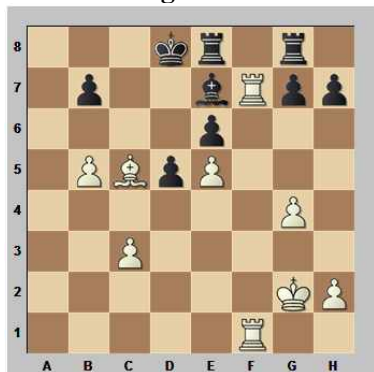
Weiß am Zug



- a). 30. ♖e8
- b). 30. ♖xf6
- c). 30. e5

Kombination #326

Weiß am Zug



- a). 29. ♖a1 gewinnt!
- b). 29. ♖a1 hat ein Loch und führt nur zum Remis.
- c). 29. ♖a1 hat ein Loch und verliert sogar!

Kombination #328

Schwarz am Zug



- a). 27... d2
- b). 27... ♗e1
- c). 27... ♖e2+

Kombination #330

Weiß am Zug

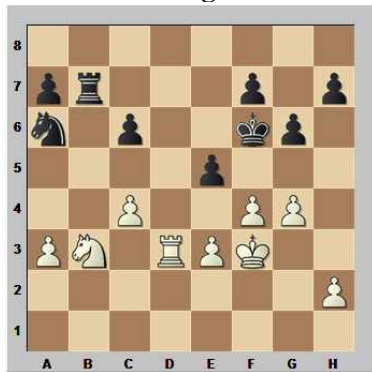


- a). 16. ♖xb7+
- b). 16. ♗xd6+
- c). 16. fxe5



## Kombination #321

Schwarz am Zug



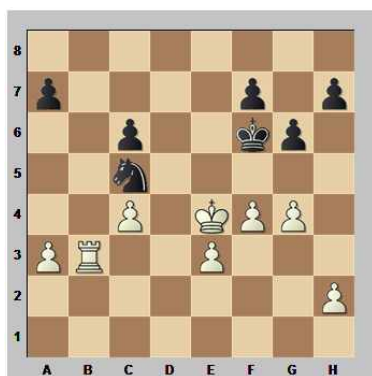
**Cernousek - Lipka**

Slowakische Liga (9), 2011

a). Zuletzt 30. ♖g2-f3 war wichtig, um das Feld e4 zu kontrollieren!

**b). Zuletzt 30. ♖g2-f3 war ein Fehler – Schwarz gewinnt nun!**

Richtig ist Antwort „b“, denn der weiße König hat mitnichten die Kontrolle über e4 erlangt. Den besten Beweis lieferte Schwarz mit **30...e4+!** ++ und Weiß gab sogleich auf. Die Folge **31. ♖xe4 ♝xb3 32. ♞xb3 ♜c5+ +-** wollte er sich nämlich nicht mehr zeigen lassen. **0-1**



## Kombination #322

Weiß am Zug



**Marzahn - Wornath**

Frankfurter Stadtmeisterschaft (2), 2011

- a). 21. ♖g7+
- b). 21. ♜h4+
- c). 21. ♜xd5+**

**21. ♜xd5+!** +- Mit diesem feinen Streich brachte Weiß seinen über 400 Punkte höher gerateten Gegner zur sofortigen Aufgabe. Die Damenschachs dagegen hätten zum Gegenteil geführt. Hätte Schwarz den Springer genommen, wäre er umgehend matt geworden. **21...exd5 22. ♜f6+ ♜d7 23. ♜d6#**



## Kombination #323

Schwarz am Zug



**Mikhaletz - Moiseenko**

Ukrainische Liga (9), 2011

a). 59... ♖b3 ist der schnellste Weg zum Sieg!

**b). 59... ♙d4 ist der schnellste Weg zum Sieg!**

c). 59... ♜e2 ist der schnellste Weg zum Sieg!

**59... ♙d4!+-** Schwarz pfeift auf seinen letzten Bauern und tut genau das Richtige. Natürlich sollte man sich bei solch einem Zug sicher sein, dass man das Mattsetzen mit Läufer & Springer beherrscht, denn es gibt nicht wenige Schachspieler, die sich das zeigen lassen, statt aufzugeben.

59... ♖b3 60. ♞b8+ ♙b4 sollte auch gewinnen, aber gegen den Partiezug kommt dieser „normale“ Zug dennoch nicht an.

59... ♜e2?? hat zwar die richtige Idee, übersieht aber den mächtigen Haken 60. ♞c8+- und plötzlich gewinnt Weiß.



# Kombinationen... ...der modernen Praxis

## Lektion 33

In der Partie bewies Weiß im Angesicht der unvermeidlichen Niederlage mit **60.♖xa3?! Humor**, denn nun wird er rasch matt.



60.g4 und das Ignorieren aller weißen Drohungen wird nach **60...♗b3! 61.♖b8+ ♕b5+ 62.♗b1 a2+ -+** ebenfalls matt.

60.♖d8, um der Wurzel allen Übels an den Kragen gehen zu können, wird eiskalt mit **60...♗e3** abgewehrt. Gegen die Drohung **♗c1-b2#** gibt es keine vernünftige Verteidigung mehr.

**60...♗e2+** Weiß gab auf, denn **61.♗a2 ♕c1#** ließe sich nur noch mit **61.♖c3** verhindern. Allerdings ging der Anziehende - bestimmt nicht zu Unrecht - davon aus, dass sein Gegner mit fast 2700 die Mattführung beherrscht. **0-1**

### Kombination #324

Schwarz am Zug



**Tantsiura - Baklanova**  
 Ukrainische Liga (3), 2011

- a). 28...♖xf1+
- b). 28...♖xf3
- c). **28...♗e3**

**28...♗e3!-+** Mit diesem Zug bewegte Schwarz seinen Gegner zur sofortigen Aufgabe. Die Alternativen führen nur zum Remis.

28...♖xf1+ 29.♗xf1

29.♖xf1?? ♗e3+ -+

29...♖a1+ 30.♗f2 ♖a2+  
 31.♗f1=

28...♖xf3 29.♖xf3 ♖xf3 30.♖xf3  
 ♖a1+ 31.♗f2 ♖a2+ =

In der Partie wäre nur noch **29.♗d5** geeignet gewesen, ein baldiges Matt zu verhindern, aber führt unter dem Strich erst zum Verlust der Qualität und dann der Partie.



29.♖3xf2 ♖xf2+ 30.♖xf2 ♖a1+  
 -+

29...♖xf3+ 30.♗xe3 ♖xf1+  
 31.♗xf1-+ 0-1

### Kombination #325

Weiß am Zug



**Simpson - Gulko**  
 Internet, 2010

- a). 34.♗xh5
- b). 34.♗xg7
- c). **34.♖g5**

**34.♖g5!+-** gewinnt die Partie im Handumdrehen. Die Alternativen sollten auch gewinnen, aber im Gegensatz zur Partie könnte Schwarz noch Widerstand leisten. Es folgte noch **34...♖xe5**





# Kombinationen... Lektion 33

...der modernen Praxis

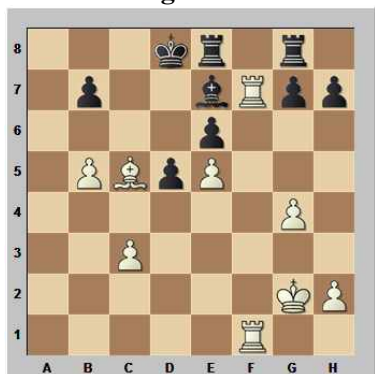
34...♔c5+ 35.♖d4 ♔f8  
 36.♗xh5+-

35.♗xh5+ ♔g8 36.♘h6+ und da sich Schwarz nicht von seiner Dame trennen mochte, gab er lieber auf. **1-0**



## Kombination #326

Weiß am Zug



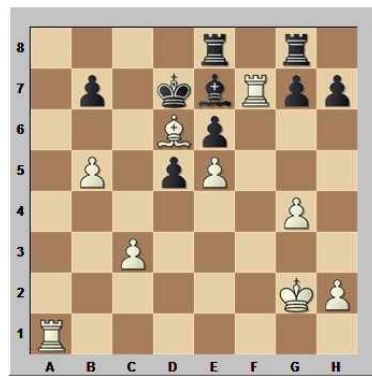
Christiansen - Shankland  
 Internet, 2010

- a). 29.♖a1 gewinnt!
- b). 29.♖a1 hat ein Loch und führt nur zum Remis.
- c). 29.♖a1 hat ein Loch und verliert sogar!

29.♖a1!+- Natürlich, die Mattdrohung auf a8 ist so gewaltig, dass Schwarz sogleich das Handtuch warf. Auch 29...♔d7 hilft nicht mehr.

29...♗xc5 30.♖a8#

30.♗d6! Der schwarze König steht in einer tödlichen Fesselung, der ♖e8 ist an den ♗e7 gebunden und gegen weißes ♖a7 gibt es keine gute Verteidigung.



Versucht Schwarz 30...♖gf8, folgt einfach 31.♖xg7 ♖g8 32.♖xh7 und nachdem Weiß fleißig Bauern kassiert hat, kann er nach Belieben jederzeit auf e7 tauschen. Und nach 32...♖xg4+ 33.♔h1 ♖h4 34.♖f7+- hat Schwarz nach wie vor keine Lösung gegen ♖a7 parat. **1-0**

## Kombination #327

Schwarz am Zug



Dunne - Shirov

Simultan, Ottawa 2011

- a). 24...♗g3
- b). 24...♖xd4
- c). 24...♖e2

24...♖xd4!! Während die anderen Züge in die sichere Niederlage führen, nutzt der Partiezug die unglückliche Aufstellung der weißen Kräfte zu einer sehenswerten Mattkombination. Es folgte 25.cxd4 ♗xd4+ 26.♔g2 ♖e2+ 27.♔f1 ♗g3#



## Kombination #328

Schwarz am Zug



**Odnorozhen - Oleksienko**

Ukrainische Meisterschaft (4), Alushta 2011

- a). 27...d2
- b). 27...♖e1
- c). 27...♞e2+

27...♖e1!!+- Diesen überraschenden Zug kann man leicht übersehen. Sieht man ihn indes, ist alles ganz leicht.

27...♞e2+?, um nach 28.♖h1 mit 28...♞xe6? den Springer zu kassieren, geht nach hinten los, denn es folgt natürlich 29.♙d5+-

27...d2!? ist die zweitbeste Wahl, aber nach 28.♗xd2 ♞xd2+ 29.♖h1 ♗e3 30.♙f3 ♞xb2+ muss Schwarz erst noch nachweisen, dass er tatsächlich auf Gewinn steht.

In der Partie kam nun 28.♙d5?, was sofort verliert.

Aber auch das bessere 28.♞xe1 ♞e2+ 29.♖h1 ♞xe1+- ist natürlich hoffnungslos.

28...♞g2+ und wegen 29.♖h1 ♞g1# gab Weiß auf.



## Kombination #329

Weiß am Zug



**Corrales - Almeida**

46. Capablanca Memorial (6), Havanna 2011

- a). 30.♙e8
- b). 30.♞xf6
- c). 30.e5

30.♙e8!+- Nur dieser Zug führt zum Sieg. Die Alternativen verlieren die Partie.

30.♞xf6?? exf6 31.♞h7+ ♖f8 -+

30.e5?? ♗h5+ 31.♖g4 ♙xe5 32.♗xf7 ♙f6+-

In der Partie folgte 30...♗h5+

30...♗xe8 31.♞h7+ ♖f8  
32.♞xf7#

31.♖g4!

31.♖h2?? ♞g1#

31...♗f6+

31...f5+ 32.♞xf5 gxh5+  
33.♖xh5+-

32.♞xf6! Jetzt gewinnt dieser Einschlag. 32...exf6 33.♙xf7+ ♖f8 34.♞h7+- Schwarz gab auf, da er das Matt bestenfalls noch ein paar Züge hinauszögern kann. 1-0



## Kombination #330

Weiß am Zug



**Kotronias - Xiu Deshun**

Aeroflot Open (6), Moskau 2011

- a). 16. ♖xb7+
- b). 16. ♘xd6+
- c). 16. fxe5

**16. ♖xb7+!** +- Der Weg zum Glück, der Mut und messerscharfes Rechnen verlangte.

16. fxe5?? wäre traumhaft, funktioniert aber hinten und vorne nicht. z. B. 16... ♗xd5 17. ♘xd6+ ♖g6+-

16. ♘xd6+?? ♖g6 17. f5+ ♖xg5 18. fxe6 sieht wirklich verdächtig aus für den schwarzen König, aber ihm ist nach 18... ♗xd6 19. ♖xd6 ♖d4+ +- nicht mehr beizukommen.

**16... ♖g8**

Die Widerlegung von 16... ♘xb7 kann man leicht übersehen. Haben Sie 17. ♘h6+!! gefunden?



Analysediagramm

Nach 17... ♗xh6 18. fxe5+ öffnen sich die weißen Schleusen mit voller Kraft. 18... ♖g7 19. ♗xh6+

19. ♖xe6 setzt ebenfalls matt, aber natürlich bevorzugt man am liebsten Kombinationen, die mit Schachgeboten einhergehen.

19... ♖xh6 20. ♖xe6+ +- und der Rest ist trotz des gewaltigen Materialunterschieds einfach.

Und auch gegen 16... ♖g6 musste man gut rechnen. Doch dann sollte man 17. ♘h4+ ♖h5 18. g4+ ♗xg4 19. ♖f7+ g6 20. ♖xh7+! ♖xh7 21. ♖xh7+ ♗h6 22. ♖xh6# gefunden haben.

**17. ♖xg7+!** Ausgezeichnet gerechnet! Wieder wird der schwarze König mit aller Macht in aus seiner Deckung gezwungen.



17... ♗xg7 18. ♘e7+ ♖f7  
19. fxe5+ ♗f6

19... ♖e8 20. ♖xa8+ ♖d7  
21. ♖c6+ ♖d8 22. ♘d5+ +-

20. ♖xf6+ ♖xe7 21. ♖xd6+  
Schwarz gab wegen 21... ♖e8  
22. ♖f8+ ♖xf8 23. ♖e7# auf.

