

LEKTION 32

Inhalt

Kombinationen 311-320

*Kombinationen
mit Lösungen*

Kombination #311

Weiß am Zug



- a). 27. ♖xe4
- b). 27. ♜xe4

Kombination #313

Schwarz am Zug



- a). 34... ♙xg2+
- b). 34... ♖g7
- c). 34... ♜xf6

Kombination #312

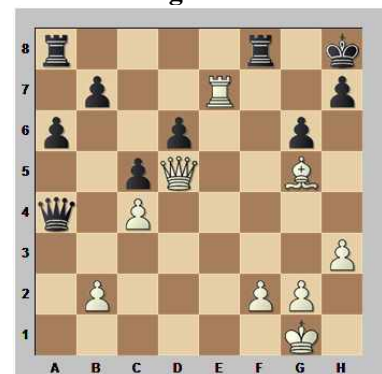
Weiß am Zug



- a). 21. ♙c7
- b). 21. ♜d5

Kombination #314

Weiß am Zug



- a). 30. ♙f6+
- b). 30. ♜xb7
- c). 30. ♜xb7



Kombination #315

Schwarz am Zug



- a). 23...♖f8
- b). 23...♔xf3

Kombination #317

Weiß am Zug



- a). 47.♔xg5
- b). 47.♖h4+

Kombination #319

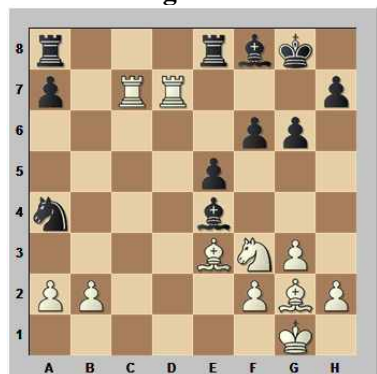
Weiß am Zug



- a). 37.g4
- b). 37.♗xe6
- c). 37.♘g3

Kombination #316

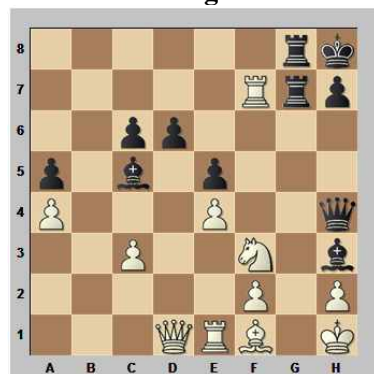
Weiß am Zug



- a). 25.♘g5
- b). 25.♖xh7
- c). 25.♗xe5

Kombination #318

Schwarz am Zug



- a). 28...♗xf2
- b). 28...♔g4
- c). 28...♖g2

Kombination #320

Weiß am Zug



- a). 17.♗h6
- b). 17.♗f6



Kombination #311

Weiß am Zug



Taylor - Liou Yian

50. PSW Open (6),
Los Angeles 2010

- a). 27. ♖xe4
- b). 27. ♖xe4

27. ♖xe4!+- Das Schlagen mit dem Läufer ist gut, aber das Schlagen mit dem Turm ist genial! Schwarz gab sofort auf, denn nach **27... dxe4** folgt tödlich **28. ♖c4!** mit Damengewinn. **1-0**



Kombination #312

Weiß am Zug



Altnas - Myrberg

Lund (5), 2010

- a). 21. ♖c7
- b). 21. ♖d5

21. ♖c7!+- Mit diesem schönen Streich gewann Weiß.

Man muss allerdings zugeben, dass **21. ♖d5+-** nicht schlechter ist. Wohin mit dem attackierten Turm und dem Läufer? Auf das logische **21... ♖g6** geht nämlich wieder **22. ♖c7!+-**

In der Partie folgte noch **21... ♖xc7** **22. ♖xd8+** und Schwarz streckte sich, wie man so schön sagt. **1-0**



Kombination #313

Schwarz am Zug



Kvisvik - David

Norwegische Meisterschaft (9),
Fredrikstad 2010

- a). 34... ♖xg2+
- b). 34... ♖g7
- c). 34... ♖xf6

34... ♖g7!+- Dieser überraschende Zug kostet Weiß den Läufer und damit auch die Partie, denn er gab sofort auf. Es hängt nicht nur der unglückliche Läufer, es droht auch einfach **♖xg2#**. Die Dame selbst ist natürlich wegen **♖xf1#** tabu.



34...♙xg2+? wäre ein netter Rettungsanker, wenn Schwarz das Remis forcieren müsste. Nach 35.♙xg2 ♖c6+ 36.♙h3 ♜xf6 37.♜xf6 ♖xf6 38.♖g4+ ist die Stellung völlig ausgeglichen.

34...♜xf6?? verliert glatt, denn nach 35.♜xf6+- droht mitnichten ♖d1#, denn das Feld hat ja die weiße Dame unter Kontrolle.

0-1

Kombination #314

Weiß am Zug



Tjolsen - Hansen

Norwegische Meisterschaft (4), Fredrikstad 2010

- a). 30.♙f6+
- b). 30.♖xb7
- c). 30.♜xb7

30.♙f6+! +- So setzt Weiß forciert matt und Schwarz gab sofort auf. Mit den Alternativen erlangt Weiß aufgrund der schwachen Königsstellung seines Gegners auch gewinnträchtigen Vorteil, aber hier zählt nur das Matt!

30...♜xf6 31.♖xb7 Nun droht sowohl ♖xa8+ als auch ♜xh7+ - jeweils mit baldigem Matt. 1-0



Kombination #315

Schwarz am Zug



Laksman - Lundin

Lund (6), 2010

- a). 23...♜f8
- b). 23...♖xf3

23...♖xf3!+- Das gewinnt sofort und Weiß gab auch sogleich auf.

23...♜f8!? kann man schwerlich tadeln, da nach 24.♙g2 ♙e4+- Weiß überspielt ist, aber der Partiezug ist viel stärker!

In der Partie hätte noch 24.♖xf3 ♙e1+ 25.♙g2



25...♙f1+

Natürlich nicht 25...♙e4? 26.♙b2=

26.♙g1 ♙h3# folgen können. 0-1

Kombination #316

Weiß am Zug



Andreikin - Howell

Young Grandmasters (4), Biel 2010

- a). 25.♙g5
- b). 25.♜xh7
- c). 25.♙xe5

25.♙g5!+- Dieser Doppelangriff auf e4 und h7 entscheidet sofort.



Kombinationen... ...der modernen Praxis

Lektion 32

25. ♖xh7!? ♖ac8 26. ♖xc8 ♖xc8
 27. ♖xa7+- führt natürlich zu
 einer gewonnenen Stellung,
 aber der Partiezug ist mindes-
 tens doppelt so effektiv.

25. ♗xe5?? ist Unsinn, denn
 Schwarz putzt den Springer mit
 25... ♖xe5 einfach weg und
 sollte sich auch gegen 26. ♗d4
 ♖e6 27. ♗f1 ♗b6 28. ♗xb6 axb6
 29. ♗c4∞ behaupten können.

In der Partie folgte 25... ♗xg2
 26. ♗xh7 ♖e6 27. ♗xf8!+-



27... ♖c6

27... ♖xf8 28. ♖g7+ ♔h8
 29. ♖h7+ ♔g8 30. ♖cg7#

28. ♖g7+

28. ♗h7+-

28... ♔xf8 29. ♖cf7+ ♔e8
 30. ♔xg2 Schwarz gab auf, da
 er Bauer um Bauer verlieren
 wird. Und ignoriert er die wei-
 ßen Drohungen mit
 30... ♗xb2?, wird er nach
 31. ♖b7 bald matt sein. z. B.
 31... ♔f8 32. ♗h6 und aus. 1-0

Kombination #317

Weiß am Zug



Abrahamyan - Foisor

U.S.-Meisterschaft Frauen (7),
 St. Louis 2010

- a). 47. ♖xg5
- b). 47. ♖h4+

47. ♖h4+! Na klar, das sofortige
 Schlagen gewinnt auch und
 man muss es auch als korrekte
 Lösung gelten lassen, doch
 haben Sie auch erkannt, dass
 der Partiezug noch schöner
 gewinnt und zudem korrekt ist?
 Es folgte 47... ♔g7

47... ♗xh4 48. ♖h6#

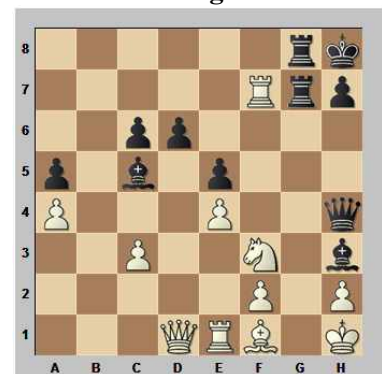
48. ♖xg5+- und Schwarz wird
 unweigerlich matt. Die Nach-
 ziehende wählte mit 48... ♔f8
 noch die zäheste Verteidigung,
 aber Weiß war voll auf der
 Höhe und antwortete bestmög-
 lich mit 49. ♖h7!



49... ♖d8 50. f6 ♔e8 51. f7+
 ♔d7 52. fxf8♖ und Schwarz
 warf das Handtuch. 1-0

Kombination #318

Schwarz am Zug



Vallejo - Granda Zuniga

1. Bahia Feliz GM-Turnier (9),
 2011

- a). 28... ♔xf2
- b). 28... ♖g4
- c). 28... ♖g2

28... ♖g2!+- Die Alternativen
 sind durchaus vorteilhaft, doch
 dieser feine Turmeinstieg ent-
 scheidet die Partie sofort.
 29. ♖f8!? Tatsächlich der beste
 Zug in einer glatt verlorenen
 Stellung. Weiß hätte stattdes-
 sen aber auch beruhigt aufge-
 geben können.



Kombinationen... Lektion 32

...der modernen Praxis

29. ♖xg2 ♖xg2+ 30. ♔g1 ♜xf2#
 war nicht schwer zu sehen.

29... ♜xf2 30. ♖xg8+ ♔xg8
 31. ♖e3 ♖xe3 und Weiß gab
 dann doch auf. 0-1



Kombination #319

Weiß am Zug



Pogonina - Paikidze

Europameisterschaft Frauen (11),
 Tiflis 2011

- a). 37.g4
- b). 37. ♖xe6
- c). 37. ♖g3

37.g4!+- Dieser kecke Vorstoß
 bringt Weiß großen Vorteil.

37. ♖xe6? Der Rückgewinn des
 Bauers ist zu kleinlich. Nach
 37... ♜xe6 38. ♖xa7± hat Weiß
 allenfalls einen leichten Vor-
 teil.

37. ♖g3? bringt gar nichts.
 Schwarz hat freie Auswahl,
 greift aber wohl zu 37...fxg3
 38. ♜xe3 ♜h5 39.h3∞ und steht
 zumindest nicht mehr schlech-
 ter.

In der Partie kam 37...fxg3,
 was den Springer auf e3 ver-
 liert. Aber es gab keinen besse-
 ren Weg!

37... ♜f8 wird sehenswert mit
 38. ♖g6+ hxg6 39. ♜h4+ ♖h7
 40. ♖xe6+- widerlegt. Es hängt
 nicht nur der ♜c8, es droht
 auch tödlich ♖g5.

Es folgte noch 38. ♜xe3



38... ♖xd4? und Schwarz ver-
 lor gleich noch den anderen
 Springer. Die Stellung war aber
 ohnehin hoffnungslos.
 39. ♖xg3 ♜f6 40. ♖xd4 ♖xd4
 41. ♜xd4 c5 42. ♜c3 c4 43. ♖e1
 Schwarz gab auf. 1-0

Kombination #320

Weiß am Zug



Lahno - Kotenashvili

Europameisterschaft Frauen (9),
 Tiflis 2011

- a). 17. ♖h6
- b). 17. ♖f6

17. ♖f6!!+- Dieses Läuferopfer
 ist der richtige Weg zum
 Glück. Die Drohung lautet nun
 einfach ♜g5.

17. ♖h6?? wäre ein schwerer
 Fehler, denn nach 17...gxh6
 18. ♜xh6 mit der Idee ♜g5 und
 ♖f6, folgt 18...♜d3!+- und die
 Dame verteidigt den Königs-
 flügel ausreichend.

In der Partie folgte 17...gxf6

17... ♜b6, um eventuell mit
 einem Schach auf d4 die Dame
 zur Verteidigung heranzuführen
 zu können, scheidet ebenfalls
 18. ♖xg7! ♔xg7 19. ♜g5+ ♔h7
 20. ♜xh5+

20. ♖f6?? ♖xf6 21. exf6 ♜xd4+
 22. ♔h2 ♜g4+-

20... ♔g7 21. ♜g5+ ♔h7 22. ♖f6!
 ♖xf6 23. exf6 ♜xd4+ 24. ♔h2
 ♖g8 25. ♜h5#



Kombinationen... Lektion 32

...der modernen Praxis

17...♞xf6 18.exf6 gxf6 19.♞xf6 würde den König den weißen Schwerfiguren ausliefern. Gegen ♜g5+ gibt es keine Rettung. z. B. 19...♞fc8 20.♜g5+ ♔f8 21.♞af1 ♞c7 22.♞h6!+- und Schwarz könnte aufgeben.

18.exf6 ♞fc8 Auch hier entkommt der schwarze Monarch nicht via f8: **19.♜h6 ♞xf6 20.♜g5+!** Sehr stark, denn so hat Weiß nach dem folgenden Schlagen des Springers zugleich eine Mattdrohung. **20...♔f8 21.♜xf6**



Schwarz gab auf, denn **21...♞c7 22.♞ac1!**

22.♜h8+ nebst ♜xa8 gewinnt natürlich auch.

22...♜b6

22...♞ac8 23.♞xc7 ♞xc7
 24.♜d8+ +-

23.♞xc7 ♜xc7 24.♜h8+ ♔e7 25.♞xf7+! wollte er sich nicht mehr zeigen lassen. **25...♔xf7 26.♜h7+ +- 1-0**

