

LEKTION 31

Inhalt

Kombinationen 301-310

*Kombinationen
mit Lösungen*

Kombination #301

Schwarz am Zug



- a). 33...d2+
- b). 33...e2+
- c). 33...a1+

Kombination #303

Schwarz am Zug



- a). 32...h3 gewinnt leicht!
- b). 32...h3 verliert!
- c). 32...h3 ergibt Dauerschach!

Kombination #302

Schwarz am Zug



- a). 38...f5
- b). 38...h5
- c). 38...c2+

Kombination #304

Weiß am Zug



- a). 25.xf7+
- b). 25.g6+
- c). 25.g5

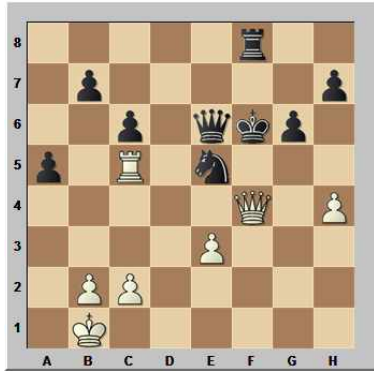


Kombinationen... Lektion 31

...der modernen Praxis

Kombination #305

Schwarz am Zug



- a). 39...♔g7
- b). 39...♚f5
- c). 39...♗e7

Kombination #307

Weiß am Zug



- a). 28.♚g7+
- b). 28.♚h7+
- c). 28.♞h7+

Kombination #309

Weiß am Zug



- a). 26.♙xf5
- b). 26.♘xf5
- c). 26.♘h5

Kombination #306

Weiß am Zug



- a). 28.♚h3+
- b). 28.♚xg6+
- c). 28.♚g8+
- d). 28.♞e1+

Kombination #308

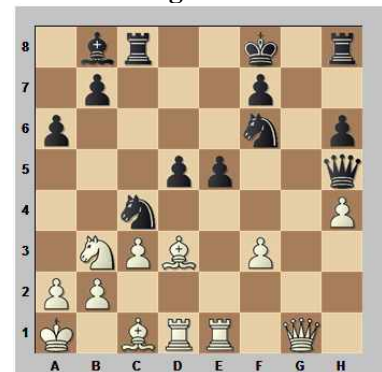
Weiß am Zug



- a). 32.♞xh7+
- b). 32.♞g7+
- c). 32.♚b7+

Kombination #310

Weiß am Zug



- a). 29.♚h1
- b). 29.♙xc4



Kombination #301

Schwarz am Zug



Hebden - Wheeler

Englische Liga 2010-11 (2)

- a). 33...d2+
- b). 33...e2+
- c). 33...a1+

33...d2+!-+ Nur das führt zum gewünschten Ziel.

33...e2+? 34. f1 c2 35.g3 und Schwarz verliert seinen Mehrbauer.

33...a1+? 34. d2 ist natürlich die schlechteste der drei Alternativen.

In der Partie kam **34. d2**

34. x2 a1+ -+

34...a1+ -+ Und Weiß hätte ruhig aufgeben dürfen.



Nach **35. b1 x b1+ 36. d2 b5** war sogar der a-Bauer gedeckt. Die restlichen Züge erspare ich Ihnen. **0-1**

Kombination #302

Schwarz am Zug



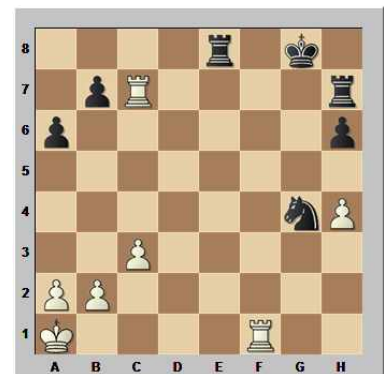
Kamsky - Gelfand

FIDE Candidates Matches (2.3), Kasan 2011

- a). 38...f5
- b). **38...h5**
- c). 38...c2+

38...f5?? Mit diesem Partiezug übersah Top-GM Boris Gelfand eine einfache Taktik und verschenkte den möglichen Sieg.

Einzig richtig war **38...h5!-+**, um die Dame aus der Fesselung des Läufers zu beordern und zugleich mögliche Mattdrohungen auf f7 zu decken. Vielleicht hätte Gata Kamsky danach noch **39. d7** versucht und dann nach weiter **39...xe5 40. xf7+ g8 41. 1xf2 xc7 42. xc7 g4 43. f1 h7-+** aufgegeben.



Analysediagramm

38...c2+? ist immerhin noch besser als der Partiezug. Doch mehr als ein Remis ist damit nicht drin. **39. b1 a3+ 40. bxa3**

Oder **40. a1** und Schwarz hat nicht so fürchterlich viel außer der Zugwiederholung **40...c2+ =**

40...e4+ 41. d3 e7 42. d6 Hier stellt sich eher die Frage, ob nicht eher Weiß noch gewinnen kann.

In der Partie musste Gelfand kopfschüttelnd **39. c5+!** hinnehmen, was mittels nachfolgendem **xc3** das materielle Gleichgewicht wieder herstellte. Letztlich endete die Partie unentschieden.



Kombination #303

Schwarz am Zug



Breslavka - Vasilevich

Ukrainische Frauenmeisterschaft (7), Poltava 2010

- a). 32...♔h3 gewinnt leicht!
- b). 32...♔h3 verliert!
- c). 32...♔h3 ergibt Dauerschach!

32...♔h3!+- Richtig ist einzig Antwort „a“! Das sah auch Weiß so und gab sofort auf. **33.gxh3 ♖f3+ 34.♔g1 ♕f2#** ist sehr überzeugend.



Kombination #304

Weiß am Zug



Ganguly - Spoelman

73. Tata Steel - B-Gruppe (7), Wijk aan Zee 2011

- a). 25.♖xf7+
- b). 25.♖g6+
- c). 25.♘g5

25.♘g5!! Dieser Zug gewinnt nicht nur, er setzt forciert matt! Hauptsächlich droht nun schlicht ♖h7+ nebst ♖h8#.

Ich war zunächst geneigt, 25.♖xf7+ gelten zu lassen, denn nach 25...♔g8 26.♖g7+ ♔h8 27.♖xb7!+- steht Weiß glatt auf Gewinn. Doch der eigentliche Sinn dieser Kombination war es, den starken Springerzug als solchen zu erkennen, weshalb ich diese Lösung nicht gelten lasse.

25.♖g6+ erlaubt 25...♔h7, wonach nur erneut 26.♖g7+ Sinn macht und Weiß nochmals nach der korrekten Lösung Ausschau halten müsste.

In der Partie versuchte Schwarz noch **25...♔xh2+**

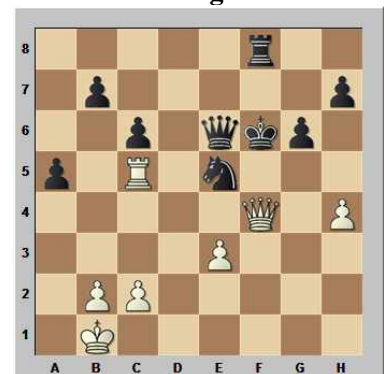
25...hxg5 scheitert an 26.♖xg5+ ♔h7 27.♖h5+ ♔g8 28.♖h8#

26.♔h1 Schwarz gab auf. **1-0**



Kombination #305

Schwarz am Zug



Savchenko - Sokolov, I.

Chigorin Memorial (5), St. Petersburg 2010

- a). 39...♔g7
- b). 39...♖f5
- c). 39...♔e7

39...♔e7!+- Dies ist mit riesigem Abstand der beste Zug. Nur so erreicht Schwarz ein klar gewonnenes Endspiel. Weiß gab sofort auf.



Kombinationen... Lektion 31

...der modernen Praxis

Nach 39...♔g7?! 40.♖xe5+ ♖xe5 41.♗xe5♠ hat Schwarz zwar einen Bauern mehr, aber ob er das Turmendspiel gewinnt, ist noch fraglich.

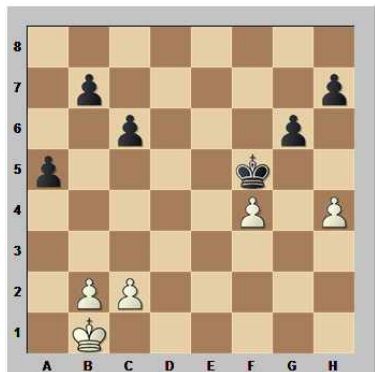
39...♖f5?! ist zwar nach 40.♗xe5 ♖xf4 41.exf4♠ eine noch verbesserte Version des Endspiels, aber auch hier wartet noch viel Arbeit auf Schwarz.

40.♗xe5 Alternativlos, doch nun verschwinden alle Figuren vom Brett und Schwarz gewinnt leicht.

40.♖xe5 ♖f1#

40.♖g5+ ♔d6 -+

40...♗xf4 41.♗xe6+ ♔xe6 42.exf4 ♔f5-+



Kombination #306

Weiß am Zug



Slavador - Tu Hoang Thong

1. HDBank Cup (9), Hanoi 2011

- a). 28.♖h3+
- b). 28.♖xg6+
- c). 28.♖g8+
- d). 28.♗e1+

28.♖h3+!! Nur dieses Schachgebot führt zu einer gewonnenen Stellung.

28.♖xg6+? ♔d7 29.♖g4+ ♔c7 30.♗d1 ♖e7♠

28.♖g8+?? ♔f6 29.♖h8+ ♔f7 -+

28.♗e1+?? ♔f6 29.♖h8+

29.♖h4+ ♔f7 30.♖h7+ ♔g7-+

29...♔f7 30.♖h7+ ♔g7-+

28...♔e7

28...♔f7 29.♖f3+ +-

29.♗e1+! ♔d8 30.♖f3!+- Mit diesem stillen Zug besiegelte Weiß das Schicksal seines Gegners.



Neben der Tatsache, dass der ♗a8 angegriffen ist, droht tödlich ♗d1. Es folgte noch **30...♖b8**, um beide Drohungen zu bedienen, aber nach **31.♖c6 ♔c7 32.♗d1+ ♔c8 33.♗d7 ♖b7 34.♗d8+ ♔xd8 35.♖xb7 ♔d7 36.♖b6 ♗e8 37.♔f1 ♗e4 38.♖xg6 ♗b4 39.a3 ♗b3?** hatte Schwarz genug, zumal nun einfach **40.♖f7+** gekommen wäre. **1-0**



Kombinationen... Lektion 31

...der modernen Praxis

Kombination #307

Weiß am Zug



Oleksienko - Gupta

9. Parsvnath Open (7),
 Neu Delhi 2011

- a). 28. ♖g7+
- b). 28. ♖h7+
- c). 28. ♖h7+

28. ♖h7+! +- Nur so gewinnt Weiß. Schwarz wird gezwungen matt. Die Schachgebote mit der Dame bergen sogar noch eine recht hohe Verlustgefahr. In der Partie folgte **28... ♖e6**

28... ♖d6 29. ♖f6+ ♖e6
 30. ♖e7#

29. ♖f5+!! Dies ist eigentlich Punkte. Ohne diesen Zug stünde Schwarz nämlich glatt auf Gewinn. So allerdings war es der Nachziehende, der aufgab.



29... ♖xf5

29... gxf5 30. ♖h6+ ♖f7 31. ♖f6+ ♖e8 32. ♖h8#

29... ♖d6 30. ♖xd7#

30. ♖f7+ ♖e6

30... ♖g5 31. ♖h4#

31. ♖f6#

Kombination #308

Weiß am Zug



Aronian - Stevic

26. European Club Cup (4),
 Plovdiv 2010

- a). 32. ♖xh7+
- b). 32. ♖g7+
- c). 32. ♖b7+

32. ♖g7+!! +- Nur dieser prachtvolle Zug führt zu entscheidendem Vorteil!

32. ♖xh7+? ♖xh7

32... ♖xh7?? 33. ♖xd5+ und Schwarz wird in allen Varianten matt.

33. ♖xa8±

32. ♖b7+? ♖e6 33. ♖e1+ ♖d6 sieht natürlich hochgradig verdächtig aus, aber dem schwarzen König ist einfach nicht beizukommen. Vielleicht sollte Weiß auf 34. ♖a6+ ♖b6 35. ♖b4+ ♖c6 36. a4→ setzen, aber selbst wenn das Vorteil erzielt, der Partiezug ist um Welten stärker!

In der Partie folgte **32... ♖xg7** und Schwarz gab sogleich auf, ohne den gegnerischen Zug abzuwarten. Verständlich angesichts **33. ♖b7+ ♖f8**

33... ♖g6 34. ♖h6#

34. ♖xa8+ +- und Schwarz verlor Haus und Hof. **1-0**



Kombination #309

Weiß am Zug



Kosteniuk - Kosintseva, N.
60. Russische Frauenmeisterschaft (11), Moskau 2010

- a). 26. ♖xf5
- b). 26. ♗xf5
- c). 26. ♗xh5

26. ♖xf5!!+- Nur so erlangt Weiß den ersehnten Vorteil.

26. ♗xf5?! gxf5 27. ♖xh5 ♖f6
28. ♖h7+ ♗f8 29. ♖xf5± ist aussichtsreich für Weiß, aber mehr auch nicht.

26. ♗xh5?! gxh5 27. ♖xh5 ♖f6 etc. ist nur Zugumstellung.

In der Partie folgte **26...gxf5**

Nach 26...♗xc4 gewinnt Weiß einfach mit 27. ♖xe8+ ♖xe8
28. ♖e6+ ♗h8

28...♗f8 29. ♖f3+ ♗e7 30. ♖e1!
♗d8 31. ♗f7+ ♗c7 32. ♖f4+ +-

29. ♗f7+ ♗h7

29...♗g8 30. ♗d6+ +-

30. ♗e4+- und die Drohung ♗eg5+ ist tödlich.

27. ♖xh5+-



27... ♖d7

27... ♖f6 rettet dies Mal ebenfalls nicht: 28. ♖h7+ ♗f8
29. ♗h5 ♖h6

29... ♖g6 30. ♖xe5 ♖xh7
31. ♗xh7+ ♗f7 32. ♗g5+ ♗g6
33. ♖xe8 ♖xe8 34. ♗xg7 ♗xg7
35. ♗e6+ +-

30. ♖xf5+ ♗g8 31. ♗xg7 ♖xg7
32. ♗e6+-

28. ♖h7+! ♗f8 **29. ♗xf5** Nun droht einfach ♗e6+.



29... ♖c7 30. ♗h6+- Schwarz gab auf.

30. ♗e6+ +- hätte natürlich auch gewonnen.

1-0

Kombination #310

Weiß am Zug



Kamsky - Gelfand
FIDE Candidates Matches (2.3), Kasan 2011

- a). 29. ♖h1
- b). 29. ♖xc4

29. ♖h1?∞ Eine richtig knifflige Aufgabe, die viel Rechnen benötigte. Selbst der Top-GM Gata Kamsky konnte sie am Brett nicht lösen und griff zum Partiezug.

Die richtige Lösung lautet **29. ♖xc4!+-**, worauf man nur dann kommen konnte, wenn man erkannt hatte, wie tödlich das Auftauchen der weißen Dame auf b6 ist. Aber selbst dann gab es noch allerhand zu berechnen. Die Grundidee besteht in dem Angriff auf den ungedeckten ♗f6 und der Kontrolle über das Feld d8. Zur Krönung soll der ♗b3 via c5 oder auch a5 entscheidend in den Angriff einbezogen werden. In der Folge seien nur die wichtigsten Varianten wiedergegeben: 29...dxc4



Kombinationen... Lektion 31

...der modernen Praxis

29...♖xc4 30.♔b6!



Analysediagramm

30...♗f5 31.♘c5! ♕e8 32.♘e4!!
 der schönste aller Gewinnzüge!



Analysediagramm

32...♘e4 33.fxe4 ♖xe4
 34.♖xe4 ♗xe4 35.♗xb7+- Der
 ♙b8 hängt und es droht ♗c8+
 nebst ♗xh8.



Analysediagramm

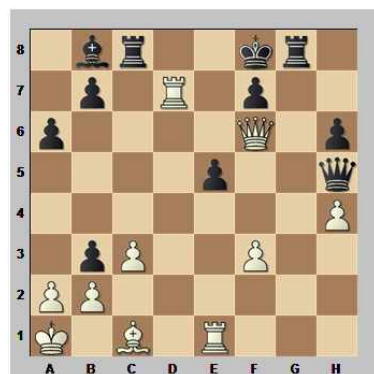
30.♗b6!



Analysediagramm

30...♗xf3

30...cxb3 31.♗xf6 ♖g8
 32.♖d7+- Neben ♘xh6+ kommen
 auch Ideen mit ♖ed1 nebst
 ♖d8 zum Tragen. Das ist zu
 viel für die schwarze Verteidigung.



Analysediagramm

31.♘a5!+- Zwei Bauern hat
 Schwarz mehr, aber dafür droht
 Weiß ♖f1! Der weiße Springer
 hat sich übrigens nicht nur dem
 Angriff durch den ♗c4 entzogen,
 von a5 aus kontrolliert er
 auch das Feld c6 und verhindert
 so, dass die schwarze Dame
 dort hinzieht!



Analysediagramm

Versuchen Sie, wenn Sie Zweifel
 daran haben, dass Schwarz
 verloren ist, sinnvolle Züge für
 ihn zu finden. Es wird Ihnen
 nicht schwer fallen, die jeweilige
 Widerlegung selbst zu finden.
 Einige Varianten gebe ich Ihnen
 noch vor: 31...♙c7

31...♘e4 32.♗xb7+-

31...♘d5 32.♗xb7 ♖d8
 33.♘c6+-

32.♗c5+ ♕e8 33.♖xe5+ ♘xe5
 34.♗xc8+ ♕e7 35.♗c5+ ♕e6
 36.♗xc4+ ♕e7 37.♖e1 ♘d7
 38.♖f1+-

