

LEKTION 29

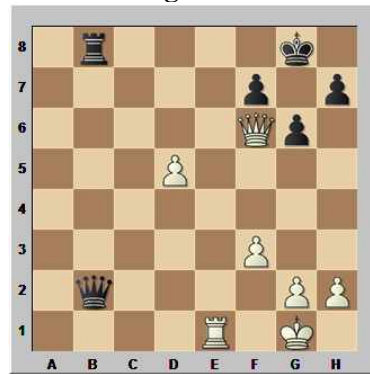
Inhalt

Kombinationen 281-290

Kombinationen mit Lösungen

Kombination #281

Weiß am Zug



a). Weiß sollte die Damen tauschen, denn das Turmschachspiel ist klar gewonnen!

b). Weiß sollte unbedingt die Dame behalten und deshalb mit ihr auf ein sicheres Feld ziehen!

c). Weiß steht klar auf Gewinn und kann das taktisch belegen.

Kombination #282

Weiß am Zug



- a). 18.a3
- b). 18.♘d5

Kombination #283

Weiß am Zug



- a). 22.♙a3+
- b). 22.♞xf6
- c). 22.♞d8+

Kombination #284

Weiß am Zug



- a). Weiß entfernt mit 20.♙xg5 einen Verteidiger und setzt forciert matt!
- b). Weiß vertripplert auf der h-Linie mit 20.♙h2 und setzt forciert matt!
- c). Weiß schlägt mit 20.♞xh7+ sofort zu und setzt forciert matt!



Kombination #285

Weiß am Zug



- a). 21. ♖g6+
- b). 21. ♙b4

Kombination #286

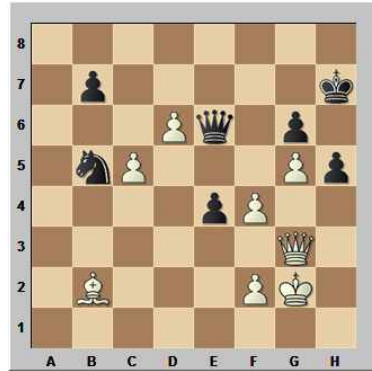
Weiß am Zug



- a). 32. ♖xf7+
- b). 32. ♖xc3
- c). 32. ♙xf7+

Kombination #287

Weiß am Zug



- a). 50. ♖h3 ist der schnellste Weg zum Sieg!
- b). 50. ♙f6 ist der schnellste Weg zum Sieg!
- c). Wieso Sieg? Schwarz kann sich in jedem Fall verteidigen!

Kombination #288

Schwarz am Zug



- a). 31... ♗xg4
- b). 31... ♗xf3
- c). 31... ♖h4+

Kombination #289

Weiß am Zug



- a). 25. ♗e7
- b). 25. ♖g4
- c). 25. g4

Kombination #290

Weiß am Zug



- a). Weiß kann mit 27. ♗xg7 sofort zugreifen!
- b). Zuerst sollte Weiß 27. axb4 einschalten!
- c). 27. ♖h1 führt entscheidend die letzte Figur in die Schlacht!



Kombination #281

Weiß am Zug



Kasparova - Kyrkjebo

Norsk Open (4), Fagernes 2011

a). Weiß sollte die Damen tauschen, denn das Turmendspiel ist klar gewonnen!

b). Weiß sollte unbedingt die Dame behalten und deshalb mit ihr auf ein sicheres Feld ziehen!

c). **Weiß steht klar auf Gewinn und kann das taktisch belegen.**

Richtig ist natürlich Antwort „c“! **37. ♖e8+!+-**



Eine bekannte, aber offensichtlich gerne übersehene Grundreihen-Taktik. Die eben noch gedeckte schwarze Dame geht unweigerlich verloren. **1-0**

Kombination #282

Weiß am Zug



Arnaudov - Pantev

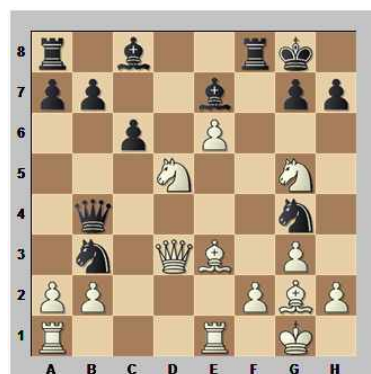
75. Bulgarische Meisterschaft (11), Bankia 2011

a). 18. a3
b). **18. ♘d5**

18. ♘d5!+- Na klar! Dieses bekannte Motiv gewinnt eine Figur. Schwarz zog schockiert noch **18... ♗b3**, gab aber dann sogleich auf.

18... ♖xd2 und der ♙e7 fällt mit Schachgebot: **19. ♘xe7+ +-**

Den Partiezug hätte Weiß elegant mit **19. ♖xd3** nebst Mattdrohung auf h7 beantwortet. **1-0**



Kombination #283

Weiß am Zug



Rotstein - Bosiocic

Österreichische Liga (9), 2009

a). 22. ♖a3+
b). 22. ♖xf6
c). **22. ♗d8+**

22. ♗d8+!+- Diese Keule bewegte Schwarz zur sofortigen Aufgabe.



Das Motiv ist quasi die Verfeinerung von Aufgabe 281. Weiß gewinnt zwar nicht forciert die Dame, aber dafür mindestens den ♖b8! **22... ♗e8**

22... ♙e7 ändert gar nichts: **23. ♖xc4 ♖xc4 24. ♖xb8+-**

23. ♖xc4 ♖xc4 24. ♖xb8+- 1-0



Kombination #284

Weiß am Zug



Aguiar - de Jesus Pinto

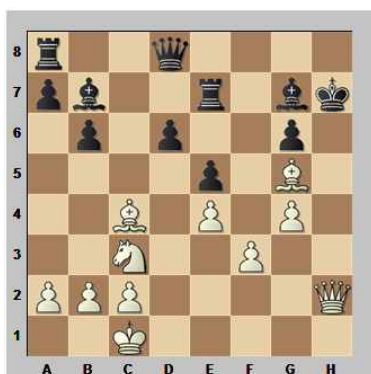
Joao Braga Open (3),
Sao Paulo 2011

a). Weiß entfernt mit 20. ♖xg5 einen Verteidiger und setzt forciert matt!

b). Weiß vertripelt auf der h-Linie mit 20. ♖h2 und setzt forciert matt!

c). Weiß schlägt mit 20. ♖xh7+ sofort zu und setzt forciert matt!

20. ♖xh7+! ist die korrekte Lösung, denn dieser Zug führt unweigerlich zum Matt. 20... ♗xh7 21. ♖xh7+ ♔xh7 22. ♖h2+



Schwarz gab auf und schenkte sich so 22... ♗h6 23. ♖xh6# 1-0

Kombination #285

Weiß am Zug



Hoang Van Ngoc -

Nguyen Thien Viet
Joao Braga Open (3),
Sao Paulo 2011

a). 21. ♗g6+
b). 21. ♗b4

21. ♗g6+!+- Das bringt Weiß entscheidenden Vorteil.

21. ♗b4!? ist gut, aber nur die zweitbeste Wahl.

21... fxg6

21... ♔g8 22. ♖g3!+- Der Doppelangriff auf den ♖h8 und den ♖c7 gewinnt entscheidendes Material.



Analysediagramm

22. ♖f4+ +- und der ♖c7 ist verloren. 1-0



Kombination #286

Weiß am Zug



Bojkov - Zulfic

Doeberl Cup (1), Canberra 2011

a). 32. ♖xf7+
b). 32. ♖xc3
c). 32. ♗xf7+

32. ♖xf7+!+- Dieser Einschlag führt forciert zum Matt, weshalb Schwarz die Waffen streckte.

32. ♗xf7+?? verdient gar zwei Fragezeichen, denn nach einfach 32... ♔h8 33. ♖d1 ♖e3+ 34. ♔h1 ♖xe4± mag man es zunächst kaum glauben, aber Weiß steht bestenfalls noch minimal besser!



Kombinationen... Lektion 29

...der modernen Praxis

32. ♖xc3? ist nach 32... ♗xc3
 33. ♝xf7 zwar vorteilhaft für
 Weiß, doch Schwarz ist noch
 nicht zwingend verloren.



Analysediagramm

Wenn er nicht gerade auf die
 Schnapsidee 33... ♗e1+??
 34. ♜f1+ +- verfällt.

32... ♝xf7 33. ♞b8+ +- 1-0



Kombination #287

Weiß am Zug



Steingrímsson - Danielsen

Isländische Meisterschaft (9),
 Egilsstadir 2011

**a). 50. ♖h3 ist der schnellste
 Weg zum Sieg!**

b). 50. ♙f6 ist der schnellste
 Weg zum Sieg!

c). Wieso Sieg? Schwarz kann
 sich in jedem Fall verteidigen!

50. ♖h3!+- Weiß steht glasklar
 auf Gewinn, es ging lediglich
 um die Technik. Nach dem
 Partiezug gab Schwarz auf.
 Tauscht er die Damen nicht, ist
 d6-d7 nebst ♙f6 tödlich und
 nach **50... ♗xh3+ 51. ♔xh3 ♘a7**
52.d7 ♘c6 53. ♙f6+- gewinnt
 Weiß ebenfalls leicht. **1-0**



Kombination #288

Schwarz am Zug



Berbatov - Spasov

75. Bulgarische Meisterschaft (1),
 Bankia 2011

a). 31... ♘xg4
b). 31... ♘xf3
 c). 31... ♗h4+

31... ♘xf3!+- Das knackt die
 weiße Verteidigung umgehend.
 Weiß gab auf.

31... ♗h4+? erlaubt einfach
 32. ♖h2 und schon steht Weiß
 nicht mehr schlechter - eher im
 Gegenteil.

31... ♘xg4?? sollte Sie auf die
 völlig falsche Fährte locken,
 denn Weiß kann einfach
 32.fxg4+- antworten und
 Schwarz droht rein gar nichts!

In der Partie hätte folgen kön-
 nen: **32. ♖xf3 ♗h4+ 33. ♔g2**
♝xg4+ 34. ♖xg4 ♝xg4+
35. ♙xg4 ♖xg4+ +- Die ver-
 bundenen Freibauern sprechen
 eine deutliche Sprache - das
 Ende der weißen Verteidigung
 ist nahe. **0-1**



Kombinationen... Lektion 29

...der modernen Praxis



Kombination #289

Weiß am Zug



Schandorff - Antonsen

Dänische Meisterschaften (7),
 Odense 2011

- a). 25. ♖e7
- b). 25. ♗g4
- c). 25. g4

25. ♗g4!+- Der Angriff auf die Dame gewinnt die Partie schnell und nutzt die in der Luft schwebende Abzugsidee auf den schwarzen Turm optimal.

Mit 25. ♖e7!? ♖xe7 26. ♗xe7 gewinnt Weiß zwar per Abzug entweder auf f7 oder auf a7 einen Bauern, aber es ging noch besser.

25.g4?? ist die beiden Fragezeichen vollauf wert, denn nach 25... ♖h4 26. ♗e2 f5↑ übernimmt Schwarz entscheidend die Initiative.

In der Partie folgte noch **25... ♗e6**, aber nach **26. ♖e3!** musste er einsehen, dass er durch den Doppelangriff auf den ♖f5 und den ♗a8 Material verliert.



26... ♖xe3 27. ♗xa8+ ♔h7
28. ♗e4+

Oder 28. ♗e4 ♗d5 29. ♗xd5
 ♖xd5 30. ♗d4+-

28... ♗xe4 29. ♗xe4+- 1-0

Kombination #290

Weiß am Zug



Korchnoi - Lillo Castay

34. Open San Sebastian (2), 2011

a). Weiß kann mit **27. ♖xg7** sofort zugreifen!

b). Zuerst sollte Weiß 27. axb4 einschalten!

c). 27. ♗h1 führt entscheidend die letzte Figur in die Schlacht!

27. ♖xg7!+- Weiß brauchte keine Vorbereitung mehr und Schwarz gab sofort auf. Letztlich wird der ♖f4 entscheidend über h5 nach f6 einreiten.

27. axb4?! ist auch vorteilhaft, allerdings kann Schwarz nun 27... ♖e6 spielen und nach 28. ♖xe6 ♗xe6 29. bxa5± durchaus noch Widerstand leisten.

27. ♗h1? ist der schwächste Vorschlag. Natürlich ist es eine gute Regel, alle Kräfte in einen Angriff einzubeziehen, doch hier würde es Schwarz auch die Zeit geben, die Verteidigung zu verstärken. z. B. 27... ♗xf4

27... ♖e6!? 28. ♖xg7!? ♗xg7
 29. ♖h5 ♗f8!∞



Kombinationen... ...der modernen Praxis

Lektion 29

28. ♖xf4∞

So hätte die Partie enden können: **27...♔xg7**

27...♖xg7 ändert nichts:
 28. ♖h5 ♖e7 29.g7+- und die Drohung ♖f6 entscheidet.

27...♗xf4 ist objektiv der beste Zug, endet dennoch in allen Varianten in einer verlorenen Stellung: 28. ♖xe8 ♗g5

28...♖e6 29. ♖g4 ♗g5 30. ♖xg5!
 ♖xg5 31. ♖f6+ ♔g7 32. ♖h5+ ♔g8 33. ♖f4+- Weiß hat nicht nur einen schönen Bauern mehr, er dominiert auch an allen Fronten.



Analysediagramm

28. ♖h5+ ♔g8 29.g7 ♖e6

29...♖h7 30. ♗xh7+ ♔xh7
 31. ♖f6+ +-

30. ♖f6+ +-



Analysediagramm



29. ♖f7+! ♖xf7 30.gxf7+ ♖xf7
 31.f4+- Der Läufer ist verloren und der ♖e8 entkommt über d6 - im Augenblick sogar mit der Abtauschdrohung, weshalb nur noch 31...♗h3 32. ♖g3 ♗d7 Sinn macht, doch nach 33. ♖d6 ♖g7 34.fxg5+- sollte keine Frage mehr offen sein.

