

Kombinationen... Lektion 28

...der modernen Praxis



LEKTION 28

Inhalt

Kombinationen 271-280

*Kombinationen
mit Lösungen*

Kombination #271

Weiß am Zug



- a). 43.a5
- b). 43.♖e3
- c). 43.♜xc5

Kombination #273

Weiß am Zug



- a). 41.♘f5
- b). 41.♘h5
- c). 41.♙d8

Kombination #272

Schwarz am Zug



- a). 31...♞de2
- b). 31...♘xb3
- c). 31...♞a2

Kombination #274

Weiß am Zug



- a). 30.♞e1+
- b). 30.♙xf7
- c). 30.♙e5+



Kombination #275

Schwarz am Zug



- a). Schwarz steht besser!
- b). Weiß steht besser!
- c). Die Stellung ist ausgeglichen!

Kombination #277

Schwarz am Zug



- a). 21. ♖d1
- b). 21. ♗d3
- c). 21. ♗e6

Kombination #279

Weiß am Zug



- a). 21. ♗xd8
- b). 21. ♗xc4
- c). 21. ♖xc4

Kombination #276

Weiß am Zug



- a). 28. ♗e5 setzt forciert matt!
- b). 28. ♗d8 setzt forciert matt!
- c). 28. g8 ♗+ setzt forciert matt!

Kombination #278

Weiß am Zug



- a). 37. ♗h5
- b). 37. hxg4
- c). 37. ♖e2

Kombination #280

Weiß am Zug



- a). 51. ♗d6
- b). 51. ♗xe5
- c). 51. hxg5
- d). 51. ♖d3



Kombination #271

Weiß am Zug



Erdös - Hirneise

15. Int. Neckar-Open (5),
Deizisau 2011

- a). 43. a5
- b). 43. ♖e3
- c). 43. ♜xc5

43. ♜xc5!+- Na klar! Die Fesselung des schwarzen Turms ist tödlich für den Nachziehenden, weshalb dieser sofort aufgab. Mit den Alternativen hätte Weiß zwar Vorteil gehabt, aber den direkten Gewinn verpasst. **43... bxc5** geht natürlich wegen **44. ♖b8+ +-** nicht. **1-0**



Kombination #272

Schwarz am Zug



Mende - Yemelin

15. Int. Neckar-Open (1),
Deizisau 2011

- a). 31... ♜de2
- b). 31... ♖xb3
- c). 31... ♜a2

31... ♖xb3!+- Der Abtausch der Springer bringt einen schnellen Erfolg. Die Turmzüge dagegen sichern nur den Mehrbauern. **32. ♜fxb3 ♜ee2 33. ♜g1** Hier hatte Weiß wohl die wage Hoffnung, dass es noch Chancen auf ein Remis gibt, aber da spielte Schwarz **33... ♕f5!+-** und aus war der Traum. Gegen ♕e4 gibt es keine Verteidigung und Weiß gab auf. **0-1**



Kombination #273

Weiß am Zug



Burg - Bacrot

15. Int. Neckar-Open (4),
Deizisau 2011

- a). 41. ♖f5
- b). 41. ♖h5
- c). 41. ♖d8

Weiß steht gegen den Weltklasse-GM auf Gewinn und wies dies mit **41. ♖d8!+-** optimal nach. Bacrot gab sofort auf, da nun die weißen Kräfte über ihn herfielen. Die Alternativen verschenken viel vom Vorteil, selbst wenn Sie auf Dauer auch gewonnen hätten. Man mag sich fragen, was auf das logische **41... ♜ce7** folgt. Hier die Antwort: **42. ♖h5!+-** Die schwarze Königsstellung ist so zerbrechlich, weshalb sie keine weitere Attacke mehr verträgt. **1-0**



Kombinationen... Lektion 28

...der modernen Praxis

Kombination #274

Weiß am Zug



Naiditsch - Braun

15. Int. Neckar-Open (6),
 Deizisau 2011

- a). 30. ♖e1+
- b). 30. ♕xf7
- c). 30. ♖e5+

30. ♕xf7!+- Dies ist klar der stärkste Zug.

30. ♖e1+?! ist nicht unlogisch, doch Schwarz kann überraschend viel Gegenwehr leisten: 30... ♔d8 31. ♕xf7

31. ♖f6+!? ♔c7 32. ♖e7+ ♕xe7
 33. ♖xe7+ ♔b8 34. ♖b1 ♖xb1+
 35. ♕xb1±

31... ♖c7 32. ♖f6+ ♔c8 33. ♖ac1
 ♖xc1 34. ♖xc1+ ♔b8± Weiß steht klar besser, aber Schwarz kann noch kämpfen.

30. ♖e5+?! ist wegen einfach 30... ♕e6± nicht die korrekte Lösung.

In der Partie folgte **30... ♖xf7?**

Besser geschah noch 30... ♔d8, aber nach beispielsweise 31. ♕e6 ♖c7 32. ♖xh6+- hat Weiß nicht nur zwei Bauern mehr, der schwarze König schwebt zudem weiterhin in akuter Gefahr.



Analysediagramm

Nach dem Partiezug gibt es ein schnelles Ende: **31. ♖e1+! ♕xe1 32. ♖xe1+ ♔d6 33. ♖xf7+-** Schwarz musste hier erkennen, dass er unweigerlich matt wird und gab auf. **1-0**



Kombination #275

Schwarz am Zug



Braun - Raykhman

15. Int. Neckar-Open (4),
 Deizisau 2011

- a). Schwarz steht besser!
- b). Weiß steht besser!
- c). Die Stellung ist ausgeglichen!

Richtig ist Antwort „a“! Allerdings erkannte der Nachziehende dies nicht und spielte **19...0-0?**

Dagegen hätte er mit 19...g6! dem Großmeister übel mitspielen können. Nach 20. ♖b5+ ♔f8!+- erobert Schwarz den weißen Springer.



Analysediagramm



Kombinationen... Lektion 28

...der modernen Praxis

Aber nicht 20...♔d7?? 21.♙xb4 ♗xb4 22.♙xd7+ ♖xd7 23.♗f3±

In der Partie schnaupte Weiß erleichtert tief durch und gewann nach 20.♗e4+- leicht: 20...♗6d5 21.♙xd5 exd5 22.♗f6+ gxf6 23.♗g3+ 1-0



Kombination #276

Weiß am Zug



Herzwurm - Banusz

15. Int. Neckar-Open (1),
 Deizisau 2011

- a). 28.♗e5 setzt forciert matt!
- b). 28.♗d8 setzt forciert matt!
- c). 28.g8♗+ setzt forciert matt!

Dass Weiß (ein Amateur) gegen den Großmeister auf Gewinn steht, ist offensichtlich.

Darum war der tödlichste aller Gewinnwege gefragt und der wird mit 28.♗d8! eingeleitet. Die Grundidee ist einfach: Weiß möchte den Bauer mit Schachgebot umwandeln und dann bequem mattsetzen. Es folgte 28...♗h5 29.♙g5+! Wieder der beste Zug.



29...♔d6

29...♔d7 30.♗f5+ ♔c7 31.♙f4+ ♔xd8 32.g8♗+ +-

30.♗g6+ ♔d7 31.♗f7+ ♔d6 32.♙f4+ ♗e5 33.g8♗ Schwarz gab (endlich) auf. 1-0

Kombination #277

Schwarz am Zug



Dausch - Braun

15. Int. Neckar-Open (5),
 Deizisau 2011

- a). 21.♗d1
- b). 21.♗d3
- c). 21.♗e6

Materiell ist die weiße Welt in Ordnung, aber positionell hat er sich sein eigenes Grab geschaufelt. Mit 21...♗d1!+- nutzte Schwarz die Schwäche der weißen Grundreihe optimal aus.

21...♗d3 und auch 21.♗e6 sichern Schwarz ebenfalls Vorteil, aber der Partiezug ist um Klassen besser.

In der Partie folgte 22.♗g4 ♗d3 und das weiße Dilemma ist offensichtlich.



Nach **23.♞xh4 ♘xe3 24.♔c2 ♞xc1+ 25.♔xd3 ♞g5** streckte Weiß die Waffen. **0-1**



Kombination #278

Weiß am Zug



Gajewski - Baramidze

15. Int. Neckar-Open (7),
Deizisau 2011

- a). 37.♘h5
- b). 37.hxg4
- c). 37.♞e2

37.♘h5?? So brachte sich Weiß um die verdienten Früchte seiner Arbeit.

Gleich beide Alternativen hätten dagegen zu einer Gewinnstellung geführt:

37.hxg4!+- mit der Idee, nun wirklich ♘h5 zu drohen, hätte bald gewonnen. z. B. 37...♞f7 38.♘d5+ ♔g8 39.♘e7+! ♔f8 40.♞e2 und es droht ♞h8#.



Analysediagramm

Zieht Schwarz daher mit dem König in den Abzug, verliert er entscheidendes Material: 40...♔e8 41.♘f5+ ♔d7 42.♞e6+ ♔c7 43.♞c2+ +-

Auch 37.♞e2!+- ist sehr schlau. Es droht ♞e8 nebst Matt. Mit 37...g3+ 38.♔g2 ♞g6 verschafft Schwarz seinem König zwar Luft, aber nach 39.♞e7 wird diese schon wieder extrem knapp.



Analysediagramm

Es bliebe nur das „Opfer“ 39...♞xf6 40.♞xf6+ ♔g8, doch nach 41.♞d8+ ♔g7 42.♞e7+ ♔g8 43.♞d2+- ist auch noch der Springer futsch.

In der Partie nutzte Schwarz hingegen die unerwartete Chance und zog **37...g3+ 38.♔g2 ♘f5!!** Das muss Weiß übersehen haben.



Unter Schock stehend, leistete er sich mit **39.♞f1?** gleich den nächsten Bock.

39.♞xf5 wäre aber ebenfalls hoffnungslos gewesen. 39...♞a2+ 40.♔f3 ♞f2+ 41.♔e4 ♞e2+ 42.♔d5 ♞xe5+ 43.♞xe5 g2+-

39...♞a2+ 40.♔f3 ♞b3+ 41.♔e2 ♞c4+ 42.♔e1 g2 43.♞g1 ♞h4+ +- Weiß gab frustriert auf. **0-1**



Kombination #279

Weiß am Zug



Erdős - Petermann

15. Int. Neckar-Open (1),
Deizisau 2011

- a). 21. ♖xd8
- b). 21. ♖xc4
- c). 21. ♜xc4

21. ♜xc4!+- Dieser feine Zug bescherte Weiß einen raschen Sieg.

21. ♖xd8? führt nach 21... ♗xd2
22. ♖xf6 ♖xd5 23. ♖xd2 ♖xd2
24. ♗xd2 gxf6± zu einem verhältnismäßig geringen Vorteil.



Analysediagramm

21. ♖xc4? ist die schlechteste Option. Nach 21... ♖xc7 könnte man zwar meinen, dass doch irgendein gemeiner Abzug gehen muss, aber dem ist ganz und gar nicht so.



Analysediagramm

z. B. 22. ♖xb5? ♖xf3 23. gxf3 ♖f4! 24. ♖d7

24. ♖d3 ♖g5 25. ♜cc2 ♖h4
26. ♜e2 ♖f4+- Schwarz erhält bei anhaltendem Angriff seinen Bauern zurück und steht auf Gewinn.

24. ♜xd8 ♜xd8 25. ♖d7 ♖g5+!
So deckt Schwarz nochmals das Feld d8, um nach 26. ♖f1 ♜xd7+- spielen zu können, ohne von 27. ♜c8+ matt gesetzt zu werden!

24... ♖e5+- Und auch hier sollte Schwarz auf Dauer gewinnen. Die Fesselung des Läufers ist dabei das weiße Hauptproblem.

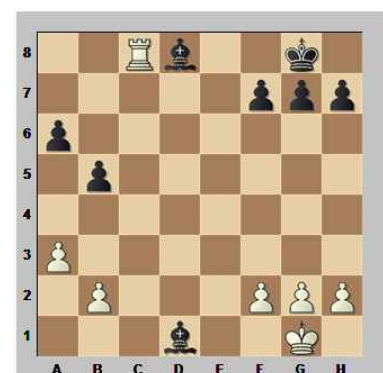


Analysediagramm

21... ♖xd5

21... bxc4 ist nicht besser:
22. ♖xd8 Hier gibt es nun einen gemeinen Abzug für Weiß, der Schwarz eine Figur kostet. z. B. 22... ♜xd8 23. ♖xb7+- und Schwarz darf nicht auf b7 zurückschlagen.

In der Partie folgte noch
**22. ♖xd8 ♜xd8 23. ♜c5 ♖xf3
24. ♜xd7 ♖xd1 25. ♜xd8+ ♖xd8
26. ♜c8+-**, bevor Schwarz aufgab. 1-0



Kombination #280

Weiß am Zug



Braun - Erdös

15. Int. Neckar-Open (8),
Deizisau 2011

- a). 51. ♖d6
- b). 51. ♖xe5
- c). 51. hxg5
- d). 51. ♖d3

51. ♖d6!+- Das ist der stärkste der vier Züge. Weiß ignoriert den Angriff der schwarzen Figuren.

51. ♖xe5!+- ist optisch der effektivste Zug und führt ebenfalls zum Sieg. z. B. 51... ♖xg3+ 52. ♖h2 fxe5

52... ♖h3+ 53. ♖xh3 ♖c3+
54. ♖d3+-

53. ♖xg5+ ♖f7 54. ♖xe5+-

51. ♖d3? führt nur zum Remis:
51... gxf4 52. ♖d6 ♖h1+
53. ♖g2 ♖g1+! =



Analysediagramm

Der Läufer ist tabu und so muss der weiße König wieder nach h3. Denn 54. ♖xf2?? läuft in eine Mattfalle: 54... ♖c5+ 55. ♖e3

55. ♖e2 ♖g2+ 56. ♖d1 ♖g1#

55. ♖f3 ♖f1+ 56. ♖g2 ♖g1+
57. ♖h3 ♖h1#

55... hxg3+ 56. ♖f3 ♖f1+
57. ♖g2

57. ♖xg3 ♖xe3+ +-

57... ♖c2+ 58. ♖xg3 ♖f2+ +-

51. hxg5?? ist die schlechteste Option, denn es folgt natürlich 51... ♖h1+ +-

In der Partie folgte **51... ♖xg3+ 52. ♖h2 ♖h3+!?** Eine letzte kleine Falle, auf welche der Weiße aber nicht hereinfällt.



53. ♖g2

53. ♖xh3? ♖c3+ Weiß wird zwar nicht matt, aber dem Dauerschach kann er nicht mehr entkommen. 54. ♖g2 ♖g3+ 55. ♖f1 ♖g1+ 56. ♖e2 ♖e1+ 57. ♖d3 ♖c3+ =

53... ♖g3+!? Entweder das oder direkt aufgeben! **54. ♖xf2 ♖c2+ 55. ♖xg3 ♖xb3+** Es riecht zwar ganz leicht nach Dauerschach, aber Weiß hatte zuvor natürlich berechnet, dass er dem ewigen Schach entkommen kann: **56. ♖f2 ♖a2+ 57. ♖f3 ♖b3+ 58. ♖e2 ♖a2+ 59. ♖d2+-** Schwarz gab auf. **1-0**

