

# Kombinationen... Lektion 27

...der modernen Praxis



## LEKTION 27

### Inhalt

Kombinationen 261-270

Kombinationen  
mit Lösungen

### Kombination #261

Weiß am Zug



- a). 28. ♖xc6
- b). 28. ♗g6

### Kombination #263

Schwarz am Zug



- a). 22... ♖e1+
- b). 22... ♖xf2+

### Kombination #262

Schwarz am Zug



- a). 25... ♖xa1+
- b). 25... c3
- c). 25... ♗d3

### Kombination #264

Weiß am Zug



- a). 29. ♖xd4
- b). 29. ♗b7



# Kombinationen... Lektion 27

...der modernen Praxis



Kombination #265

Schwarz am Zug



- a). 27...♔xd2
- b). 27...♖g4

Kombination #267

Weiß am Zug



- a). 38.f5
- b). 38.♖xh5

Kombination #269

Weiß am Zug



- a). 21.♔g5
- b). 21.♖xf7+
- c). 21.♖xa7

Kombination #266

Schwarz am Zug



- a). 24...♔xf3
- b). 24...♖e1+
- c). 24...h5

Kombination #268

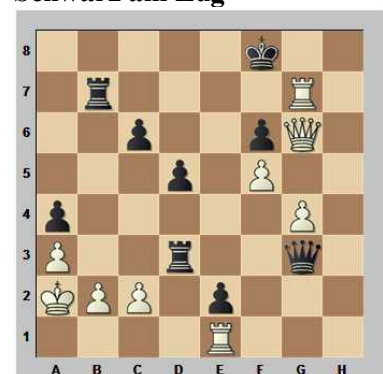
Weiß am Zug



- a). 23.♔xg6
- b). 23.♖xf7
- c). 23.♗g4

Kombination #270

Schwarz am Zug



- a). 29...♖xa3+
- b). 29...♖xg7
- c). 29...♖xb2+



### Kombination #261

Weiß am Zug



**Gustafsson - Reilly**  
11. Thailand Open (2),  
Pattaya 2011

- a). 28. ♖xc6
- b). 28. ♖g6

**28. ♖xc6!+-** Mit seinem letzten Zug hatte der mit Schwarz spielende Amateur die einmalige Gelegenheit verpasst, den deutschen Profi ins Remis zu zwingen. Die Strafe folgte in Form des Partiezuges umgehend und Schwarz gab sogleich auf.

28. ♖g6?? mit der Idee ♖f7+ funktioniert aus verschiedenen Gründen nicht. Die beste Widerlegung sieht so aus: 28... ♖f3 29. ♖f7+ ♔f8+- und Schwarz steht glatt auf Gewinn.

Nach **28... bxc6** folgt natürlich **29. ♖d4+- 1-0**

### Kombination # 262

Schwarz am Zug



**Baloire - Suba**  
6. Europameisterschaft (1),  
Arvier 2010

- a). 25... ♖xa1+
- b). 25... c3
- c). 25... ♖d3

**25... c3!+-** Dieser feine Zug brachte Weiß zur sofortigen Aufgabe. Die Alternativen verderben die schöne schwarze Stellung nicht, aber es bräuchte noch einige Technik zum Sieg. Nach dem Partiezug wird man trotz intensiver Suche keinen halbwegs spielbaren Zug mehr finden für Weiß. Nach **26. ♖xb5 cxb2+-** verliert Weiß an allen Fronten. **0-1**



### Kombination #263

Schwarz am Zug



**Frisk - Marrero Lopez**  
39. Olympiade Frauen (3),  
Khanty-Mansiysk 2010

- a). 22... ♖e1+
- b). 22... ♖xf2+

**22... ♖e1+!! +-** Weiß droht ♖g7#, aber mit dem Partiezug erlegte Schwarz den gegnerischen Monarchen zuerst.

22... ♖xf2+ 23. ♖xf2 ♖xa1+ 24. ♖e1 ♔a8!?!+- ist zwar auch sehr vorteilhaft für Schwarz, aber gegen den Partiezug kommt das natürlich nicht an.

In der Partie vollstreckte Schwarz nach **23. ♖xe1 ♖e2+ 24. ♖g1 ♖xe1#**



# Kombinationen... Lektion 27

...der modernen Praxis

## Kombination #264

Weiß am Zug



**Motylev - Kuznetsov**

Russische Liga (1), Olginika 2011

- a). 29. ♖xd4
- b). 29. ♕b7

**29. ♖xd4!+-** So gewann Weiß letztlich entscheidendes Material.

29. ♕b7? ist nicht dumm, funktioniert aber wegen einfach 29... ♖a7∞ nicht.

29... ♖xb7? 30. ♖xd4±

**29...exd4 30.axb4+-** Schwarz gab auf, denn er kann den ♖a6 nicht mehr retten. **1-0**



## Kombination #265

Schwarz am Zug



**Meyer - Guliyev**

Schachbundesliga 2010-11 (14), 2011

- a). 27... ♕xd2
- b). 27... ♖g4

**27... ♖g4!+-** Dies ist der genaueste Weg zum Sieg.

27... ♕xd2!? sollte nach 28. ♕xd2 ♖c4 29. ♕c3 ♖dxd4 30. ♕xd4 ♖c2 31. fxe4 ♖xf2+ 32. ♖xf2 ♖xe4+ +- ebenfalls gewinnen, aber der Partiezug beendet die Partie deutlich schneller.

In der Partie folgte **28. ♖c2?!**

Die Schönheit der Kombination wird allerdings eher nach 28. ♖e2 ♖xe3+ 29. ♖xe3 ♕xd2 30. ♖xd2 ♖c2!+- sichtbar.

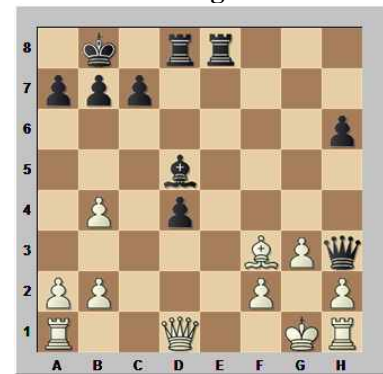


**Analysediagramm**

**28... ♖xc2** Weiß gab auf. **0-1**

## Kombination #266

Schwarz am Zug



**Al Tarbosh - Kuzubov**

13. Dubai Open 2011

- a). 24... ♕xf3
- b). 24... ♖e1+
- c). 24... h5

**24... ♖e1! +-**

„Leider“ ist diese Stellung nebenlöslich, denn 24... ♕xf3 25. ♖xf3 d3+- ist ebenfalls klar verloren für Weiß und muss daher als korrekte Lösung gelten. Dennoch, den Schönheitspreis würde nur der Partiezug gewinnen!

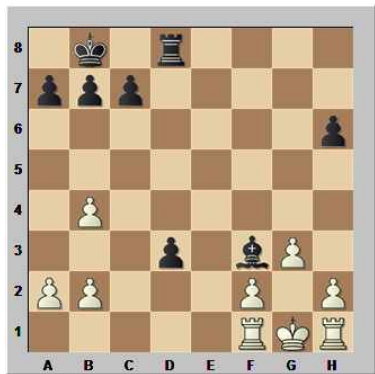


# Kombinationen... Lektion 27

...der modernen Praxis

4...h5?! Die weiße Stellung ist so schlecht, dass auch dieser Zug auf Dauer gewinnt, aber bedient nicht die Schwächen im weißen Lager und gilt daher nicht.

In der Partie folgte **25. ♖xe1 ♗xf3 26. ♖f1 ♖xf1+! 27. ♖xf1 d3** und Weiß gab sich in dieser fast schon malerischen Stellung geschlagen. Schlechter können zwei Türme nicht mehr stehen! **0-1**



## Kombination #267

Weiß am Zug



### Kosteniuk - Ovod

12. Russische Liga - Frauen (1), Olginka 2011

- a). 38. f5
- b). 38. ♖xh5

**38. ♖xh5!!+-** So erhielt Weiß entscheidenden Angriff.

38. f5?? nebst 38...cxd5 39. fxg6+ ♔g7 40. ♖xh5+- führt hingegen zum Verlust, denn der Springer deckt h7. Ein guter Beleg dafür, dass der Springer als bester Freund des Königs gilt.

**38...d5**

38...gxh5 ist ebenfalls hoffnungslos: 39. ♖xh5+ ♔e6 40. ♖g4+ ♔f7 41. ♖g8#

**39. f5!+-** Jetzt ist dieser Zug ein Killer.



**39...dxe4 40. fxg6+ ♔g7**

40...♗xg6 41. ♗xe4! ♖xe4 42. ♖h7+ ♔e6

42...♔g8 43. ♖h5+-

43. ♖xe4+ +-

**41. ♖e3** Schwarz gab auf. **1-0**

## Kombination #268

Weiß am Zug



### Zhang - Liang

Chinesische Liga (5), Shenzhen 2011

- a). 23. ♗xg6
- b). 23. ♖xf7
- c). 23. ♖g4

**23. ♖xf7!+-** So verschaffte sich Weiß entscheidenden Zugang zum schwarzen König.

23. ♗xg6?? fxg6 24. ♖g4

24. ♖f6!? c5! 25. ♖xg6+ ♗g7 26. ♖f1 ♖d7∞

24...♗g7 25. ♖xg6 ♖f8∞

23. ♖g4!? ist durchaus gut und, wie die folgenden Varianten belegen, auch gut genug für den Sieg, doch der Partiezug ist deutlich einfacher. 23...♗d7

23...♖d7 24. h4→

24. ♗xg6 fxg6 25. ♖xe6+! ♔h7 26. ♖h3+ ♔g8 27. ♖xf8+! ♖xf8

27...♔xf8 28. ♖h8+ ♔e7 29. ♖f6+ ♔e8 30. ♖f1 ♖e7 31. ♖xg6+ ♔d7 32. ♖d1+ ♔c7 33. ♖d6+ +-

28. ♖xd7+-



# Kombinationen... Lektion 27

...der modernen Praxis

In der Partie folgte **23...♔xf7**

Nach dem einfallsreichen 23...♔d7 folgt stark 24.♖f6! und sollte Schwarz nun hoffen, mit 24...♖g7 zumindest den König gesichert zu haben, muss er nach 25.♖xe6+- machtlos gegen das tödliche Abzugschach ist.

**24.♖f1+ ♔g8**

24...♔g7 macht keinen Unterschied.

24...♔e8 wird umgehend und sehenswert matt: 25.♙xg6+ ♔d7 26.♖f7+ ♙e7 27.♖xe7+! ♔xe7 28.♖c5+ ♔d7 29.♖d6#

**25.♖g4!+-** Hier hätte Schwarz beruhigt aufgeben können.



**25...♖d7 26.♖xg6+ ♖g7**

26...♔h8 27.♖h5+ ♔g8 28.♖f4 und gegen ♖g4+ ist kein helfendes Kraut gewachsen.

**27.♖xe6+ ♔h8 28.♖h3+**

Oder einfach 28.♖f3+-

**28...♖h6 29.♖xf8+** Schwarz gab auf. **1-0**

## Kombination #269

Weiß am Zug



**Kulaots - Antonsen**

5. XtraCon Open (2), Borup 2010

- a). 21.♙g5
- b). 21.♙xf7+
- c). **21.♖xa7**

**21.♖xa7!!+-** Bestimmt haben Sie die richtige Idee (schwache schwarze Grundreihe) für diese Kombination gefunden. Nun kam es nur noch auf die richtige Reihenfolge der Züge an und die beginnt mit dem Partiezug. Die Alternativen haben teils gravierende Mängel.

21.♙xf7+?? ♖xf7 22.♖xa7 ♖xf2+ -+

21.♙g5? ♖xd4∞

In der Partie kam nun **21...♖xa7 22.♙g5!** Diese Feinheit beendet die Partie umgehend.



22.♙xf7+?! sieht verlockend aus, aber Schwarz hat nun noch 22...♔g8 Okay, nach beispielsweise 23.♙g5 ♖a1 24.♙xh4 ♖xd1 25.♙h6+ gxh6 26.♖xd1+- sollte Weiß auch gewinnen, doch der Partiezug ist weitaus klarer.

**22...♖xg5 23.♙xf7+** Jetzt erklärt sich ♙g5 von selbst. Durch den gleichzeitigen Angriff auf die Dame scheidet ♔g8 aus. **23...♖xf7 24.♖e8+** Schwarz gab sich aus verständlichen Gründen geschlagen. **1-0**



## Kombination #270

Schwarz am Zug



Stefanova - Xie Jun

Olympiade Frauen, Jerewan 1996

- a). 29...♖xa3+
- b). 29...♖xg7
- c). 29...♖xb2+

29...♖xb2+!! -+ Dieses geniale Opfer brachte Weiß zur Strecke. Die Alternativen taugen dagegen nichts. Es folgte 30.♔xb2

30.♔a1 ♖xa3+ 31.♔xb2 ♕c3+ -+

30...♖b3+!



31.cxb3 ♕xb3+ 32.♔a1 ♕c3+ 33.♔b1 ♕xe1+



Weiß gab auf, denn Schwarz setzt zuerst matt. 34.♔c2

34.♔b2 ♕d2+ -+

34...♕d1+ 35.♔b2 ♕b3+ -+ 0-1

