

Kombinationen... Lektion 26

...der modernen Praxis



LEKTION 26

Inhalt

Kombinationen 251-260

Kombinationen
mit Lösungen

Kombination #251

Schwarz am Zug



- a). 25...♖h3
- b). 25...♖bg2+

Kombination #253

Weiß am Zug



- a). 34.♘e4
- b). 34.b5
- c). 34.♖f7

Kombination #252

Schwarz am Zug



- a). 41...♗b5
- b). 41...♗f5
- c). 41...b2

Kombination #254

Weiß am Zug



- a). 51.♘b3 gewinnt!
- b). 51.♘b3 führt zum Remis!
- c). 51.♘b3 verliert!



Kombinationen... Lektion 26

...der modernen Praxis

Kombination #255

Schwarz am Zug



- a). Schwarz steht auf Gewinn!
- b). Schwarz muss 32...h5 spielen und nach 33.♙xb4 mit einem wahrscheinlichen Remis zufrieden sein!
- c). Schwarz muss mit der Dame den Turm jagen und damit das Remis erzwingen!

Kombination #256

Weiß am Zug



- a). 39.g4
- b). 39.♖g4+
- c). 39.♖xf5

Kombination #257

Schwarz am Zug



- a). 16...♖xe4
- b). 16...♙f5

Kombination #258

Weiß am Zug



- a). 25.♖xf7+
- b). 25.♙g6+
- c). 25.♙e3

Kombination #259

Weiß am Zug



- a). 23.♖xe8+
- b). 23.f6
- c). 23.h4

Kombination #260

Schwarz am Zug



- a). 38...♙g3+
- b). 38...♙d5
- c). 38...♙d7



Kombination #251

Schwarz am Zug



Huang Qian - Xu Tong

Chinesische Meisterschaft Frauen (7), Xinghua Jiangsu 2011

- a). 25...♖h3
- b). 25...♖bg2+

25...♖h3!+- Angesichts der offensichtlich nicht gewinnenden Alternative musste man unweigerlich den Partiezug wählen. Im Kreuzfeuer der schwarzen Schwerfiguren ist Weiß verloren.

25...♖bg2+? ist nach 26.♗xg2 ♖xg2+ 27.♕xg2 allenfalls für ein Remis gut, wobei die meisten Menschen schon lieber die weißen Steine spielen würden.

In der Partie versuchte Weiß noch, mit 26.♘e4 den g-Bauer zu decken, was jedoch an 26...♖h1+! nebst baldigem Matt scheiterte. Weiß gab auf.



27.♕xh1 ♖f3+ 28.♕g1 ♖g2#

Kombination #252

Schwarz am Zug



Li Chao - Zhao Jun

Chinesische Meisterschaft (8), Xinghua Jiangsu 2011

- a). 41...♖b5
- b). 41...♖f5
- c). 41...b2

Eigentlich sollte 41...b2!+- die korrekte Lösung sein, doch Tatsache ist, dass es kaum einen Zug gibt, der nicht für Schwarz gewinnt - der Freibauer ist schlicht zu stark. Daher sind alle Lösungen korrekt, wobei es für das „Damenopfer“ noch ein virtuelles Sternchen extra gibt. In der Partie gab Weiß jedenfalls sofort auf.

41...♖b5 und 41...♖f5 sind weniger elegant, aber ebenfalls völlig ausreichend.

42.♖xd7 ♘xd7--+ und Weiß kann 43...b1♗ nicht verhindern. 0-1



Kombination #253

Weiß am Zug



Fressinet - Ruck

Schachbundesliga 2010-11 (15)

- a). 34.♘e4
- b). 34.b5
- c). 34.♖f7

34.b5!+- Der Partiezug ist ganz klar die beste Wahl. Die Fesselung des ♘d5 wird maximal ausgenutzt.



34. ♖e4?! ♔e7 ist zwar vorteilhaft für Weiß, verpasst jedoch die schöne Kombination.

34. ♜f7?! wirft viel vom Vorteil über Bord, da der Turm die Diagonale a2-g8 verstellt. Nach beispielsweise 34... ♚a8 35. ♜ef1 ♖e6± darf Schwarz noch hoffen.

In der Partie folgte 34... ♗xe5 35. bxc6 ♜xc6 36. ♖xd5



In ohnehin hoffnungsloser Lage spielte Schwarz nun 36... ♗g7? und erlaubte so das schnelle Ende 37. ♖e7+, wonach er sofort aufgab. 37... ♗h8 38. ♚g8#

Kombination #254

Weiß am Zug



Tazbir - Ftacnik

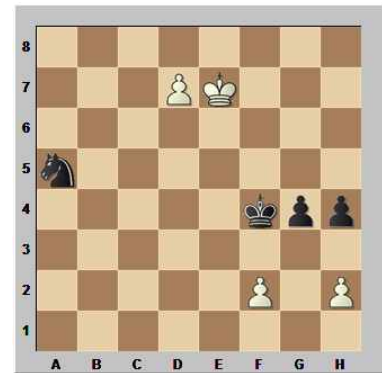
Schachbundesliga 2010-11 (15)

- a). 51. ♖b3 gewinnt!
- b). 51. ♖b3 führt zum Remis!
- c). 51. ♖b3 verliert!

Richtig ist Antwort „c“. In dieser über Abstieg oder Nicht-Abstieg entscheidenden Stellung griff Weiß tatsächlich zu 51. ♖b3??

♞51. ♖f6 führt zwar nicht zwingend zum Sieg, aber das wichtige Remis wäre Weiß sicher gewesen.

Nach 51... ♖xb3 52. d7 ♖a5 musste Weiß mit Schrecken feststellen, dass er zwar eine Dame erhält, diese aber nach ♖c6+ gleich wieder weg wäre, wonach das Endspiel glatt gewonnen ist für Schwarz.



53. d8

53. ♖d6 ♖b7+ 54. ♖c7 ist nicht besser, denn nach 54... ♖c5++ erwischt Schwarz in jedem Fall den d-Bauer, da nach dessen Umwandlung ♖e6+ folgt.



Analysediagramm

In der Partie folgte 53... ♖f3 54. ♖f7 ♖xf2 55. ♖g5 ♖g2 56. ♖f6 h3 57. ♖e4 ♖xh2 58. ♖g5 ♖g2 59. ♖xg4 h2 60. ♖g3 ♖c4 und Weiß hatte den entscheidenden halben Punkt gegen den Abstieg verspielt. 0-1



Kombinationen... Lektion 26

...der modernen Praxis

Kombination #255

Schwarz am Zug



Luch - Bacrot

Schachbundesliga 2010-11 (15)

a). Schwarz steht auf Gewinn!

b). Schwarz muss 32...h5 spielen und nach 33.gxb4 mit einem wahrscheinlichen Remis zufrieden sein!

c). Schwarz muss mit der Dame den Turm jagen und damit das Remis erzwingen!

Richtig ist Antwort „a“! Zunächst sieht es so aus, als verfolge Schwarz mit **32...♖b7!** Plan „c“, aber nach **33.♞e8 ♜c6 34.♞b8 ♜c7--+** sah auch Weiß das Dilemma und gab auf.



Egal, ob der Turm nun nach a8 oder e8 geht, folgt **35...♞c1+ 36.♔g2** nebst **37.♞c6+** und Gewinn des Turmes. **0-1**

Kombination #256

Weiß am Zug



Bönsch - Parligras

Schachbundesliga 2010-11 (14)

- a). 39.g4
- b). **39.♞g4+**
- c). 39.♞xf5

39.g4!? Der Partiezug des deutschen Bundestrainers behält zwar großen Vorteil, aber mit dem möglichen Matt ist dieser Zug natürlich nicht zu vergleichen.

39.♞g4+!! ist der Weg zum schnellen Matt und daher auch die korrekte Lösung. **39...fxg4+ 40.♞xg4+**



Analysediagramm

40...♔f6

40...♔h6 41.♞g5#

41.♞g5+ ♔e6 42.♞e5#

39.♞xf5?! ♞xf5 40.♞g4+ ♔h6 41.♞xf5 ♞xf5 42.♞xf5 führt zwar zu einer technischen Gewinnstellung, hätte aber noch etwas Arbeit erfordert.

In der Partie folgte **39...h5 40.gxf5+ ♔h7 41.♞h4 ♞g7 42.♞xh5+ ♔g8 43.♞c4 ♞gf7 44.f6 ♞c8+ 45.♔g3+-** und Schwarz gab auf. **1-0**



Kombination #257

Schwarz am Zug



Grandelius - Fontaine

Schachbundesliga 2010-11 (14)

a). 16...♖xe4

b). 16...♗f5

16...♖xe4!+- Die Eröffnung ist Weiß mehr als misslungen und der Partiezug deckte dies umgehend auf.

16...♗f5? ist nach 17.♗xc5 ♗xc2 18.♖d2 ♗g6 19.♗xb7 a3 20.♗xc6 ♖eb8 zwar vorteilhaft für Schwarz, aber der Partiezug ist natürlich noch viel besser.

In der Partie folgte 17.♗xe4 ♗xf2+ 18.♔h1 ♗f5!+- Erst das ist so richtig tödlich. Die Dame verteidigt den König und wird daher vertrieben.



19.♗e7

19.♗f3 ♗xf3 20.♗xf3 ♗f2+ +-

19...♗f6! 20.♗b4 ♗e4 Da Weiß bald matt wird, gab der Anziehende auf. z. B. 21.♖g1 ♗xg2+ 22.♖xg2 ♗f1+ 23.♖g1 ♗f2#

Kombination #258

Weiß am Zug



Zhao Jun - Xiu Deshun

Chinesische Meisterschaft (8), Xinghua Jiangsu 2011

a). 25.♖xf7+

b). 25.♗g6+

c). 25.♗e3

25.♗g6+! +- So gewann Weiß im großen Stil.

Aber auch 25.♖xf7+! muss man gelten lassen. z. B. 25...♗xf7

25...♗xf7 26.♗g6+ ♔f8 27.dxe6+-

26.♖xf7+ ♗xf7 27.♗g6+ ♔f8 28.dxe6 ♗xe5 29.♗f6+ +-

25.♗e3!? reicht für den Gewinn, ist aber nicht so zwingend, wie die Alternativen.

In der Partie folgte noch 25...fxg6 26.♖xg6+ ♔h7 27.♖xg5+ ♔h6 28.♖g6+ ♔h7 29.♖g4+ ♔h6 30.♖f6+ ♔h5 31.♖h4+ Schwarz gab auf. 1-0



Kombination #259

Weiß am Zug



Wang Jue - Xu Tong

Chinesische Meisterschaft Frauen (9), Xinghua Jiangsu 2011

a). 23.♖xe8+

b). 23.f6

c). 23.h4

23.f6!+- lautet die korrekte Lösung, um der Dame den Weg nach g6 frei zu kämpfen.



Allerdings muss man auch Antwort „a“ gelten lassen, da dies lediglich eine Zugumstellung darstellen sollte. 23. ♖xe8+ ♖xe8 24. f6!+- etc.

23... ♗xf6 24. ♖g6+ ♗g7
 25. ♖xe8+ ♖xe8 26. ♗c3+-
 Weiß gewinnt entscheidendes Material.



Es folgte noch 26... ♖e5
 27. ♗xe5

27. f4+- war ebenfalls möglich.

27... dxe5 28. ♗xf7+! ♖h8

28... ♖xf7 29. ♖d8+ +-

29. ♗e6 ♖e7 30. ♗f5 ♖g8
 31. ♖b6 ♗f8 32. ♖d8 e4
 33. ♖xh6 Schwarz gab auf. 1-0

Kombination #260

Schwarz am Zug



Ding Yixin - Tan Zhongyi
 Chinesische Meisterschaft Frauen (9), Xinghua Jiangsu 2011

- a). 38... ♖g3+
- b). 38... ♗d5
- c). 38... ♗d7

38... ♗d7!+- Dies ist eindeutig der stärkste Zug, denn nun ist der Läufer nicht nur durch den Springer gedeckt, er droht auch, tödlich auf h3 einzu-schlagen!

38... ♗d5!? ist sehr kreativ und wahrt auch einen großen Teil des weißen Vorteils, doch er wird um Längen von dem Partiezug geschlagen.

38... ♖g3+? ist sogar ein echter Fehler, denn nach 39. ♖g1 ♖e1+ 40. ♗f1 ♖ ist vom schwarzen Vorteil nur noch ein magerer Rest übrig.

In der Partie folgte 39. ♖h1?!, was ein klassisches Finale erlaubt. Allerdings sollte man den Partiezug auch nicht zu sehr tadeln, denn es gab ohnehin keine vernünftige Fortsetzung mehr.



Nach 39... ♗xh3! 40. gxh3 ♗h5
 41. ♖xe5+ ♖h7+- hatte Weiß genug und warf das Handtuch. 0-1

