

Kombinationen... Lektion 24

...der modernen Praxis



LEKTION 24

Inhalt

Kombinationen 231-240

*Kombinationen
mit Lösungen*

Kombination #231

Weiß am Zug



- a). 39.♔b2
- b). 39.♙xe3
- c). 39.♘f4+

Kombination # 233

Weiß am Zug



- a). 39.♖xf7
- b). 39.♖xg7+

Kombination #232

Weiß am Zug



- a). 18.f5
- b). 18.♙xh7+
- c). 18.♖af1

Kombination #234

Schwarz am Zug



- a). 31...♙h4
- b). 31...♖c6
- c). 31...♖h3



Kombination #235

Weiß am Zug



- a). 33. ♖xd7
- b). 33. ♖f5+
- c). 33. ♗f5+

Kombination #237

Weiß am Zug



- a). 18. ♖xg7
- b). 18. ♗xe5
- c). 18. f6

Kombination #239

Weiß am Zug



- a). 29. ♗f1
- b). 29. exd4
- c). 29. h4

Kombination #236

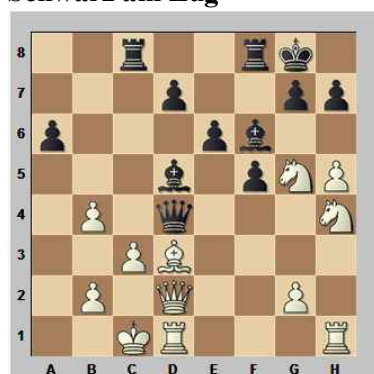
Weiß am Zug



- a). 21. ♗a4+
- b). 21. ♖xa6

Kombination #238

Schwarz am Zug



- a). 27... ♖xg5
- b). 27... ♗xb4
- c). 27... a5

Kombination #240

Schwarz am Zug



- a). 31... ♗b1+
- b). 31... g5
- c). 31... e5



Kombination #231

Weiß am Zug



Aronian - Kramnik

20. Amber Chess Tournament – Blind (9), Monte Carlo 2011

- a). 39. ♖b2
- b). 39. ♙xe3
- c). 39. ♗f4+

39. ♗f4+! Dass Weiß glatt auf Gewinn steht, sieht ein Blinder mit Krückstock! Entsprechend war keine Lösung gefragt, die den Materialvorteil festhält, sondern der sofortige Killer - sprich ein Matt. Dieses leitet der Partiezug ein, weshalb Schwarz sogleich das Handtuch warf.

39. ♙xe3?! ♗xg1 40. ♗f4+ ♖h4
41. ♙f2+ ♖g5 42. ♗e6+ ♖f5
43. ♙xg1+-

39. ♖b2?! ♗xb3+ 40. ♖xb3+-

39... ♗xf4 40. ♙f7+ ♗g6
41. ♙xg6#



Kombination #232

Weiß am Zug



Fedorchuk - Petre

12. Europameisterschaft (1), Aix-les-Bains 2011

- a). 18. f5
- b). 18. ♖xh7+
- c). 18. ♗af1

18. ♖xh7+! Dieses gewaltige Opfer führt forciert zum Matt. Die Alternativen sind dagegen ohne Chance. Kein Wunder, dass Schwarz sofort aufgab, denn 18... ♖xh7 19. ♗h3+ etc. wollte er sich nicht mehr zeigen lassen. **1-0**

Kombination # 233

Weiß am Zug



Barsov - Kvon

Georgy Agzamov Memorial (4), Tashkent 2011

- a). 39. ♗xf7
- b). 39. ♗xg7+

39. ♗xg7+! Das setzt kurzzeitig matt und schlägt die Alternative um Längen. Schwarz gab sofort auf.

39. ♗xf7?? hätte die Partie noch verloren. Oder haben Sie gedacht, nach 39... ♖xf7 40. ♗g6+ ♖e7 wird schon etwas gehen?



Analysediagramm

Leider nicht: 41. ♗xg7+ ♖d6+-
Weiß hat kein Schach mehr und eine Figur weniger. Das sollte zum Verlust genügen.



Kombinationen... Lektion 24

...der modernen Praxis

39...♔xg7 40.♖g6+ Das ist der „Trick“.



40...♔h8 41.♖f6+ +- und der Rest sollte ersichtlich sein. 1-0

Kombination #234

Schwarz am Zug

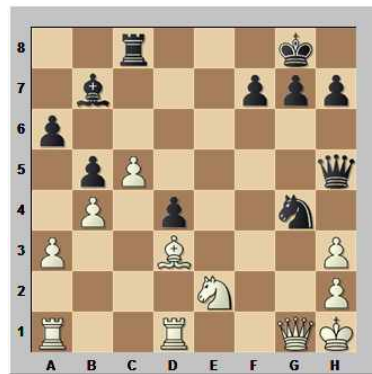


Maevsky - Gharamian
 12. Europameisterschaft (1),
 Aix-les-Bains 2011

- a). 31...♖h4
- b). 31...♖c6
- c). 31...♖h3

31...♖h3!! Schwarz steht so überlegen, dass jeder der vorgeschlagenen Züge gewinnt, doch der geniale Partiezug setzt forciert matt und ist damit die einzige korrekte Lösung! Der Trumpf in dieser Kombination ist etwas überraschend

der ♔b7! Weiß erkannte sofort, dass er geschlagen war und gab auf. Um das drohende Matt auf h2 zu verhindern, macht nur **32.gxh3** Sinn, aber nach **32...d4+** kann Weiß das Unvermeidliche nur noch mit sinnlosen Zügen hinauszögern.



Dennoch, hier der Beweis, dass es auch wirklich matt wird: **33.♖g2** Wir sparen uns Zwischenzüge wie c5-c6 oder ♔e4. **33...♖xh3!** Natürlich nimmt Schwarz nicht einfach auf g2, er will ja matt setzen! Gegen ♖xh2# ist kein Kräutchen gewachsen. 0-1

Kombination #235

Weiß am Zug



Maze - Zhigalko

12. Europameisterschaft (2),
 Aix-les-Bains 2011

- a). 33.♔xd7
- b). 33.♔f5+
- c). 33.♖f5+

33.♖f5+!+- Eine klar gewonnene Stellung, in welcher jeder Zug gewinnt? Mitnichten! Der Partiezug ist die eleganteste Lösung, nach welcher sich der Nachziehende sogleich geschlagen gab.



Natürlich hatte er stattdessen auf das selbstmörderische **33.♔xd7?? ♖e1+ 34.♔h2 ♖h1#** gehofft.



Kombinationen... Lektion 24

...der modernen Praxis

33. ♖f5+ ist stark genug, um ebenfalls als richtige Lösung durchzukommen. Nach 33...g6 34. ♜h8+! ♜xh8 35. ♛c3+ deckt die Dame das Feld e1, weshalb nach 35...♔g8 genüsslich die schwarze Dame verspeist werden darf. 36. ♕xd7+-

33...g6

33... ♛xf5 34. ♕xf5+ +-

34. ♛xd7 ♜e1+ 35. ♕f1+- 1-0

Kombination #236

Weiß am Zug



Vallejo Pons - Papaioannou

12. Europameisterschaft (5), Aix-les-Bains 2011

- a). 21. ♛a4+
- b). 21. ♜xa6

21. ♛a4+! Das sieht auf den ersten Blick zwar nicht so aus, aber Schwarz wird matt!

21. ♜xa6?? macht wiederum einen verlockenden Eindruck, hat aber einen entscheidenden Haken: 21... ♛xe4! Schwarz ignoriert einfach die Gabeldrohung auf c7, denn nach 22. ♜c7+ ♔d7!

22... ♔d8 23. ♜xa8 ♛xc4 24. ♕xc4 ♕c5?! 25. ♕a5+ ♠

23. ♜xa8 ♛xc4 24. ♕xc4 ♕c5 wird zwar nicht der ♜a8 gefangen, aber nach weiter 25. a4 ♜e4 26. a5 ♜xf6+- hat Schwarz zwei satte Mehrbauern und vier(!) verbundene Freibauern. Das sollte reichen!

In der Partie folgte 21...b5 22. ♕xb5+ axb5 23. ♛xb5+

Natürlich nicht 23. ♛xa8?? ♛h1+ +-

23... ♔d8 24. ♕a5+ ♜xa5 25. ♛xa5+ ♔e8 26. ♛b5+ ♔d8 27. ♛b6+ ♔e8 28. ♜d6+



Und wegen 28... ♕xd6 29. ♛c6+ ♔d8 30. ♛xd6+ ♔e8 31. ♛e7# gab Schwarz auf. 1-0

Kombination #237

Weiß am Zug



Rublevsky - Zude, E.

12. Europameisterschaft (1), Aix-les-Bains 2011

- a). 18. ♕xg7
- b). 18. ♜xe5
- c). 18. f6

18. ♜xe5!+- So brach die schwarze Verteidigung umgehend zusammen. Da wird es den erfahrenen Trainer der Chess Tigers Universität wenig getröstet haben, dass es zu dieser Stellung vier Vorgängerpartien in der Megabase von ChessBase gibt, in welchen Schwarz ebenfalls Opfer dieses Einschlags wurden. Jetzt wird es derer bald fünf geben...

Tatsächlich ist diese Stellung bereits nebenlöslich, denn auch 18. ♕xg7!+- führt sehenswert zum Sieg: 18... ♜xg7 19. ♜xe5 ♔h8 20. f6 ♜e6 21. ♜h5! und Schwarz kann den Punkt h7 nicht mehr verteidigen.





Analysediagramm

z. B. 21...♖g8 22.♜xh7+! ♔xh7
23.♜h4+ ♔g6 24.g4! und ♜h5#
lässt sich nur noch mit der
Verzweiflungstat 24...♜xd5
verhindern. Doch nach
25.♙xd5 droht erneut Matt -
dieses Mal per ♙e4#, weshalb
Schwarz auch noch den ♖a8
verliert: 25...♙xf6 26.♙e4+
♔g7 27.♜h7+ ♔f8 28.♙xa8+-

Natürlich sticht 18.f6?! sofort
ins Auge, aber da Schwarz mit
18...♗g6 noch etwas Beton
anrühren kann, zählt dieser Zug
nicht als korrekte Lösung.

In der Partie folgte noch
18...dxe5 19.f6 g6 20.♗e7+
und keinen Zug zu früh streck-
te Schwarz die Waffen. **1-0**



Kombination #238

Schwarz am Zug



Ter Sahaky - Potkin

12. Europameisterschaft (4),
Aix-les-Bains 2011

- a). 27...♙xg5
- b). 27...♜xb4
- c). 27...a5

27...♙xg5!+- Der Partiezug
stellt zwar nicht die einzige
Lösung dar, aber er erlaubt
einen effektvolles Ende und
würde auf jeden Fall den
Schönheitspreis gewinnen!

27...♜xb4+- bietet sich an, ist
stark und daher schlicht und
ergreifend richtig. Dennoch
Respekt an Potkin, dass er zum
Partiezug griff!

27...a5? ist einfach unnötig
und zudem auch noch schlecht.
Schwarz gerät sogar in Ver-
lustgefahr! 28.♗xh7!! axb4

28...♔xh7? 29.♙xf5+ exf5
30.♜xd4 ♙xd4 31.♜xd4±

29.♗xf6+ ♜xf6 30.c4! ♙xc4
31.♔b1 ♙b3 Mit Glück behält
Schwarz genug Kompensation
für die Figur, um ins Remis zu
entkommen. z. B. 32.♗g6 ♖a8
33.♗xf8 ♙a2+ 34.♔a1 ♙b3+ =

In der Partie folgte **28.♜xg5**
♜xc3+! +- Das war der Sinn
des Tausches auf g5!



29.♙c2

29.bxc3 ♜xc3+ 30.♔b1

30.♙c2 ♖c8+-

30...♜xb4+ 31.♔c1 ♜c3+
32.♙c2 ♙e4+-

29...♜xc2+! 30.♔xc2 ♖c8+
31.♔b1 ♙e4+ 32.♔a1 ♜xb4
Gegen ♖c5-a5# hilft nur
33.♜e3 ♖c5 34.♗d3, aber nach
34...♖b5!+- hatte Weiß end-
gültig genug. **0-1**



Kombinationen... Lektion 24

...der modernen Praxis

Kombination #239

Weiß am Zug



Gashimov - Gelfand

20. Amber Chess Tournament – Blind (9), Monte Carlo 2011

- a). 29. ♖f1
- b). 29. exd4
- c). 29. h4

29. ♖f1! +- So führte Gashimov diese Blindpartie zum Sieg. Er nutzte in der Folge die anfällige schwarze Grundreihe.

29. h4!? reicht zwar für eine sehr gute Stellung, aber nach 29... ♗h6 30. ♖f1 ♖xf1 31. ♗xf1 ♗c6 32. ♗d2± wartet durchaus noch einige Arbeit auf den Anziehenden.

29. exd4? ist völlig verfehlt. Nach 29... ♗xd2 30. ♖e2 ♖xe2+ 31. ♖xe2 ♗xc3 32. bxc3 exd4± hat Schwarz das Schlimmste überstanden, wobei das Remis natürlich noch nicht unter Dach und Fach ist!

29... ♖xf1

Weicht Schwarz dem Tausch mit beispielsweise 29... ♖e8 aus, folgt 30. h4 ♗h6 31. g4 ♖xh4 32. exd4 und Schwarz darf nun nicht auf d2 zurückschlagen, da nach 32... ♗xd2 tödlich 33. ♖h1+- folgt.

30. ♗xf1 ♗c2

30... ♗c6 31. ♖f5 ♗e7
 32. ♖xe5+-

31. ♖f5 h6 Der schwarze Monarch brauchte unbedingt Luft, aber nun kam natürlich **32. h4+-**.



Es folgte noch **32... ♗e1+ 33. ♗f2 ♗xe3+ 34. ♗xe3 ♖xf5+ 35. ♗xf5 ♗xd3+ 36. ♗e3 ♗xb2 37. ♗d6** und Schwarz gab auf. **1-0**

Kombination #240

Schwarz am Zug



Carlsen - Anand

20. Amber Chess Tournament – Blind (9), Monte Carlo 2011

- a). 31... ♖b1+
- b). 31... g5
- c). 31... e5

31... e5!! +- Ein sehr starker Zug des Weltmeisters, der zum Gewinn der Partie führte.

31... ♖b1+?! ist nicht wirklich schlecht, aber es gab keinen Grund, erst den guten Turm mittels 32. ♗d1 ♗xd1+ 33. ♗xd1 abzutauschen, um erst dann das noch immer gute 33... e5!± zu spielen. Schwarz stünde zwar besser, aber eben nicht klar auf Gewinn.

31... g5? erlaubt die einfache Verteidigung 32. g3∞, was zugleich auch e6-e5 den Zahn zieht. Der schwarze Vorteil hätte sich mit einem Mal vollständig verflüchtigt.

In der Partie folgte **32. ♗xe5**

Vielleicht war 32. fxe5 noch etwas besser, aber auch dann folgt natürlich 32... f4+-



Kombinationen...

Lektion 24

...der modernen Praxis

32...♖xe5 33.fxe5 f4 34.♔d5+
 ♕xd5 35.♞xd5 ♞b1+ 36.♕f2

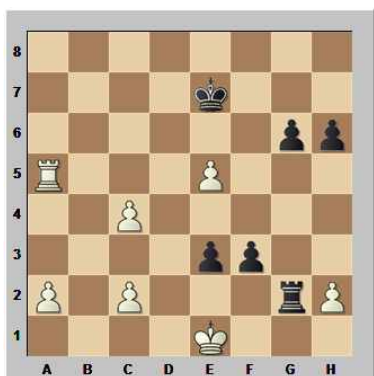


36...♞b2?! Damit riskierte Anand, die Partie doch nicht zu gewinnen.

36...e3+! 37.♕e2 ♞g1 hätte aus einem gedeckten zwei verbundene Freibauern gemacht und nach beispielsweise 38.♞xa5

38.♕f3 ♞f1+ 39.♕e2 ♞f2+ --

38...♞xg2+ 39.♕e1 f3-- als bald gewonnen.



Analysediagramm

37.♞d4 ♞xc2+ 38.♕f1 f3
 39.gxf3 exf3 40.♞d6 g5
 41.♞xh6 ♞xa2 42.h3?

Möglicherweise stellte 42.c5 eine letzte Möglichkeit dar, die Partie noch zu retten, denn nach 42...♞c2 43.♞g6 ♞xh2 44.♞xg5 ♞c2 45.♞g6 ♞xc5 46.♕f2 erobert Weiß den schwarzen f-Bauer und sollte damit das Remis in der Tasche haben.

42...a4?

42...♞h2! droht gemein g5-g4 und nach 43.♞g6 a4! wird noch ein Vorteil des schwarzen Turms deutlich: Gibt Weiß nicht Acht, läuft der a-Bauer durch, da der Nachziehende am Ende ♞h1+ hat, was einen Turm auf a1 gewinnen würde. Doch nach 44.♞a6 ♞xh3 45.♞xa4 g4-+ lassen sich die schwarzen Bauern am Königsflügel nicht mehr stoppen.

43.♞f6??

Wieder war 43.c5! der Weg zum Remis-Glück. z. B. 43...a3 44.♞a6 ♞h2 45.♞xa3 ♞xh3 46.♞a4!= Weiß verhindert g5-g4 und hat damit das Remis gesichert.

43...♞a1+ 44.♕f2 a3 45.♞a6 a2
 Weiß gab auf. 0-1

