

Kombinationen... Lektion 23

...der modernen Praxis



LEKTION 23

Inhalt

Kombinationen 221-230

*Kombinationen
mit Lösungen*

Kombination #221

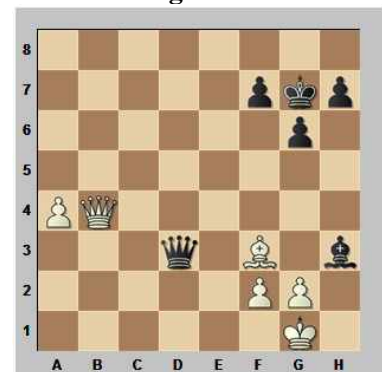
Weiß am Zug



- a). 34. d7
- b). 34. ♖xg7
- c). 34. ♖c7

Kombination #223

Weiß am Zug



- a). 39. ♔b2+
- b). 39. ♔b5
- c). 39. a5

Kombination #222

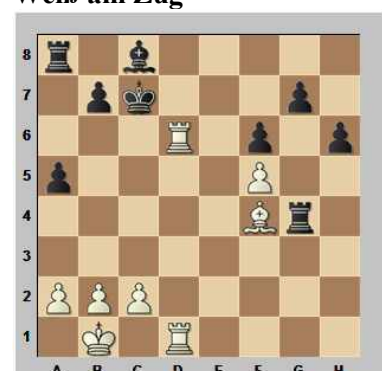
Weiß am Zug



- a). 41. ♔d7
- b). 41. ♘e5
- c). 41. ♘g5

Kombination #224

Weiß am Zug



- a). 30. ♖d7+
- b). 30. ♖6d4+
- c). 30. ♙h2



Kombinationen... Lektion 23

...der modernen Praxis

Kombination #225

Schwarz am Zug



- a). 42...f3
- b). 42...g5
- c). 42...c1+

Kombination # 227

Schwarz am Zug



- a). 38...g5
- b). 38...h3

Kombination #229

Weiß am Zug



- a). 22.c4
- b). 22.f6

Kombination #226

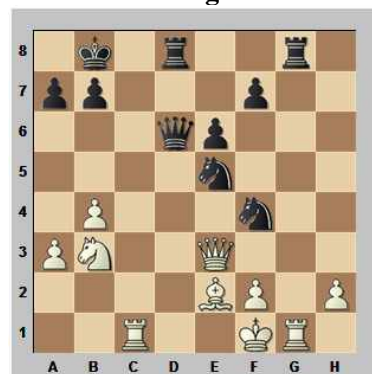
Schwarz am Zug



- a). 28...xe3
- b). 28...f7
- c). 28...f6

Kombination #228

Schwarz am Zug



- a). 26...xg1+
- b). 26...c4

Kombination #230

Weiß am Zug



- a). 26.xc6
- b). 26.f4
- c). 26.xg6+
- d). 26.0-0



Kombination #221

Weiß am Zug



Ivanchuk - Gelfand

20. Amber Chess Tournament – Rapid (8), Monte Carlo 2011

- a). 34. d7
- b). 34. ♖xg7
- c). 34. ♖c7

34. ♖xg7!+- Das war doch recht einfach, oder? Jedenfalls gab Schwarz sofort auf.

34. ♖c7?? wäre ein gigantischer Fehler, der sich kinderleicht mit 34... ♖xg6 35. ♖xc8+ ♔f7 36. d7 ♕f6+ bestrafen lässt.

34. d7? verliert wenigstens nicht zwingend, aber nach einfach 34... ♖d8= ist es auf jeden Fall der Anziehende, der ums Remis kämpft.

So hätte die Partie noch weitergehen können: **34... ♖xg6**

34... ♖xg6 35. ♖f5+ ♖f7
36. ♖xc8+ ♔g7 37. ♖c7 ♔g6
38. d7 ♖d5+ 39. f3 ♖d2+
40. ♔h3+- und Schwarz hat kein Schach mehr.



Analysediagramm

35. ♖xg6+- Dieses Turmendspiel ist natürlich klar gewonnen für Weiß. **1-0**



Kombination #222

Weiß am Zug



Anand - Grischuk

20. Amber Chess Tournament – Rapid (4), Monte Carlo 2011

- a). 41. ♖d7
- b). 41. ♗e5
- c). 41. ♗g5

41. ♗g5!+- Das ist der Killer in dieser Stellung. Die Alternativen verschenken den Vorteil vollständig.

41. ♗e5? ♗d6=

41. ♖d7 ♖e6=

41... ♖f8 Was sonst? **42. ♗xe4** Schwarz gab auf und verzichtete darauf, gegen den Weltmeister auf eine „billige“ Falle zu hoffen. **42... ♗xe4**



43. ♖e5 So holt sich Weiß den Läufer ab!

Aber natürlich nicht mit 43. ♜xe4??, denn dann gewinnt plötzlich doch noch der Schwarze: 43... ♗f1+ +-

43...f6 44. ♖xe4+- 1-0

Kombination #223

Weiß am Zug



Aronian - Anand

20. Amber Chess Tournament – Rapid (8), Monte Carlo 2011

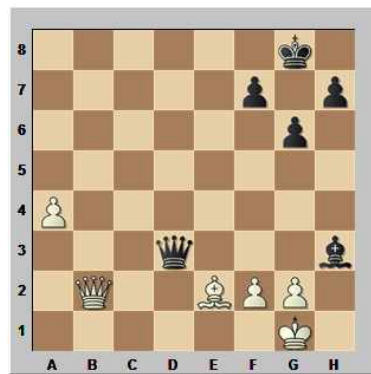
- a). 39. ♖b2+
- b). 39. ♖b5
- c). 39. a5

39. ♖b2+!+- Die Folgen dieses Zwischenschachs hatte der Weltmeister womöglich übersehen, als er den Bauer auf h3 schlug. Die Alternativen dagegen können nicht überzeugen.

39. ♖b5?! wäre prima, wenn Schwarz die Dame tauschen müsste, aber mit a3 und c3 stehen selbiger zwei Ausweichmöglichkeiten zur Verfügung und es wäre weitaus weniger klar, ob Weiß gewinnen kann. Natürlich würde

dagegen 39... ♗xb5? 40. axb5 ♙c8 41. b6+- alsbald verlieren.

In der Partie folgte 39... ♔g8 40. ♙e2 Das ist der Haken an der Sache. Mit angriff auf die Dame rettet Weiß seinen Läufer, um danach den des Gegners zu verspeisen.



Nach 40... ♗e4 41. gxh3 ♗xa4 hatte Weiß noch ein paar technische Hürden zu nehmen, was für Aronian jedoch kein Problem darstellte. Hier die restlichen Züge: 42. ♖b8+ ♔g7 43. ♖e5+ ♔g8 44. ♙f3 ♗d7 45. ♙d5 ♗xh3 46. ♖e8+ ♔g7 47. ♗xf7+ ♔h6 48. ♖f4+ ♔g7 49. ♖e5+ ♔h6 50. ♖e3+ ♗xe3 51. fxe3 ♔g5 52. ♔g2 ♔f5 53. ♔f3 ♔e5 54. ♙g8 h6 55. ♙f7 ♔f5 56. ♙e8 h5 57. e4+ ♔f6 58. ♔e3 h4 59. ♙d7 1-0

Kombination #224

Weiß am Zug



Gashimov - Giri

20. Amber Chess Tournament – Blind (3), Monte Carlo 2011

- a). 30. ♖d7+
- b). 30. ♖6d4+
- c). 30. ♙h2

30. ♖d7+! +- Das Doppelschach ist die richtige Wahl, wie Gashimov auch ohne Ansicht der Figuren - es wurde Blindschach gespielt! - erkannte.

30. ♖6d4+? bietet Schwarz die Gelegenheit, sich mit 30... ♔c6 zu retten. Nach 31. ♖c4+ ♔b5 32. b3± ist es fraglich, ob Weiß noch gewinnen kann.

30. ♙h2? ist wegen 30... ♗g2! ebenfalls nicht zu empfehlen. Nach beispielsweise 31. ♖6d2+ ♗xh2 32. ♗xh2 ♙xf5 hat Schwarz genug Kompensation für die Qualität.

In der Partie folgte 30... ♔c6?!, was forciert zum Matt führt.



Aber 30...♔b6 31.♙e3+ macht auch keinen Spaß mehr:
31...♙a6

31...♙b5 32.♖1d5+ ♔a4
33.b3+ ♔a3 34.♙c1+ ♔b4
35.♙b2+-

32.♖1d6+ ♔b5 33.♖b6+ ♔c4

33...♔a4 34.b3+ ♔a3 35.♙c1#

34.b3+ ♔c3 35.♙d2#

31.♖1d6+ ♔b5 32.a4+ ♔xa4
33.♖b6 ♖xf4 34.♔a2 Schwarz gab auf. **1-0**



Kombination #225

Schwarz am Zug



Grischuk - Ivanchuk

20. Amber Chess Tournament – Rapid (7), Monte Carlo 2011

- a). 42...f3
- b). 42...♙h5
- c). 42...♖c1+

42...♙h5!+- Generell ist es immer gut, wenn alle verfügbaren Kräfte angreifen, diese Stellung stellt keine Ausnahme dar. Die Abzugsdrohungen sind jetzt zu stark. Die Alternativen führen nur zum Remis.

42...f3? 43.♖xf3 ♖c1+ 44.♔e2 ♖c2+ 45.♔e3 ♖c3+ 46.♔e2 ♖c2+ =

42...♖c1+? 43.♖e1 ♖c4+ 44.♖e2=

In der Partie folgte **43.♖f3 ♖c1+ 44.♖e1**

44.♔f2 ♖xh1+-

44...♖c4+ 45.♔f2?! Das beschleunigt das Unvermeidliche.



Nach 45.♖e2 hätte Schwarz mit 45...♖xa4+- vermutlich einfach mal etwas eingesammelt, da sich Weiß ohnehin nicht verbessern kann. **45...♖c2+ +-** Weiß gab wegen baldigem Damenverlust bzw. Matt auf. **0-1**

Kombination #226

Schwarz am Zug



Kramnik - Carlsen

20. Amber Chess Tournament – Rapid (7), Monte Carlo 2011

- a). 28...♖xe3
- b). 28...♖f7
- c). 28...♖f6



Kombinationen...

Lektion 23

...der modernen Praxis

28...♞xe3-- Nicht selten führt der offensichtliche Zug auch zum Ziel. Allerdings könnte man ja meinen, dass Schwarz so lediglich das materielle wieder herstellt, doch dem ist nicht so, er gewinnt! Nach den Alternativen könnte sich Weiß dagegen behaupten. **29.♞a6** Schwarz hofft, sich mit ♞e2 verteidigen zu können.

29.♞xe3 bietet keine Rettung, denn nach **29...♞xe3 30.♞c2 ♖e5--** droht entscheidend eine Mattkombination beginnend mit ♞xf2+. Tun Sie einfach mal so, als dürfe Schwarz nochmals ziehen und setzen Sie den Weißen matt!

29...♞f6 30.♞e2

30.f3 ♞xf3+ 31.♖g1 ♞f2 32.♞e2 ♖e5-- ist ebenfalls hoffnungslos.

30...♖e5 Das droht einfach aber absolut tödlich ♖xg4, weshalb Weiß zwar noch **31.♞ce1** zog, aber dann sogleich aufgab.



Nach **31...♖xg4 32.♞c4 ♞xe2 33.♞xe2 ♞d4--** gibt es kein vernünftiges Mittel mehr gegen ♞xf2(+). **0-1**

Kombination # 227

Schwarz am Zug



Gelfand - Kramnik

20. Amber Chess Tournament – Rapid (5), Monte Carlo 2011

- a). **38...♖g5**
- b). **38...♞h3**

38...♞h3!-- mit der Idee ♖h4 brachte Kramnik entscheidenden Vorteil.

38...♖g5?! ist dagegen weniger überzeugend.

39.♞d2

39.♞e1 wird mit **39...♖xd4** widerlegt. **40.♖xd4**

40.exd4 ♞xb3--

40...♞xe3+ 41.♞f2 ♞c1+ 42.♞f1 ♞xc5--

39...♖h4 40.♖d1 ♖f3+ 41.♖xf3 ♞xf3 42.♖e5

42.♞g2 ♞d1+ --

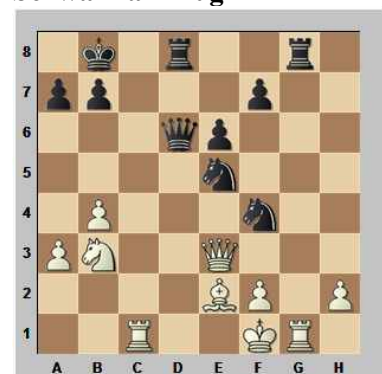
42...♖g5 Jetzt ist dieser Zug mit der Drohung ♖h3# vernichtend.



Weiß versuchte noch **43.h4 ♖h3+ 44.♖h2**, sah aber nach **44...♖f2**, dass weiterer Widerstand zwecklos ist. z. B. **45.♖g1 ♖e4!--** nebst ♞xg4+. **0-1**

Kombination #228

Schwarz am Zug



Carlsen - Ivanchuk

20. Amber Chess Tournament – Rapid (5), Monte Carlo 2011

- a). **26...♞xg1+**
- b). **26...♖c4**

26...♞xg1+ -- Ivanchuk wählte den offensichtlichsten Weg zum Sieg.



Kombinationen... ...der modernen Praxis

Lektion 23

Doch haben Sie erkannt, dass 26...♖c4!? nicht nur kreativ, sondern ebenfalls völlig ausreichend ist? 27.♙xc4

27.♙xc4 ♖d1+ 28.♙xd1 ♖xd1+ -+

27.♙f3 ♘d2+ 28.♘xd2 ♙xd2
 29.♖b1 ♘xe2 30.♖xg8 ♖xg8
 31.♙xe2 ♖g1+ -+

27...♙d1+ 28.♖xd1 ♖xd1+ -+
 Ich kann nicht umhin, das ebenfalls als korrekte Lösung gelten zu lassen!

In der Partie folgte noch 27.♘xg1 ♙d5



28.♙g4? Sicherlich auch mit einer Portion Frust ließ sich Carlsen hier einzülig mattsetzen. Das Weiterspielen hätte auch keinen Sinn mehr gemacht.

28.♙xf4 ♖g8+ -+

28.f3 ♘xe2+ 29.♙xe2 ♘xf3+ -+

28...♙g2#

Kombination #229

Weiß am Zug



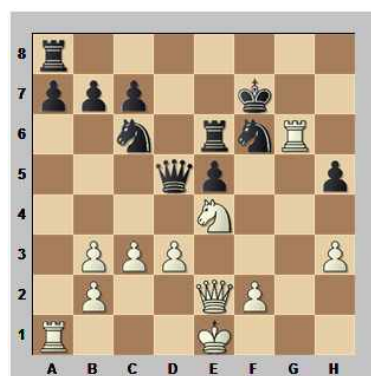
Gashimov - Kramnik

20. Amber Chess Tournament – Rapid (8), Monte Carlo 2011

- a). 22.c4
- b). 22.♙f6

22.c4!+- So gewann Gashimov entscheidendes Material.

Die Alternative 22.♙f6?? sollte Sie nur verwirren. Wer gehofft hatte, nach 22...♘xf6 23.♖xg6+ ♔f7+ würde schon was gehen für Weiß, der war im Irrtum. Nun steht Schwarz sogar besser.



Analysediagramm

22...♙d7

22...♙d4 23.♙e3 ♙d8 rettet zwar die Qualität, aber nach 24.♙xh5 ♙e8 25.0-0-0+- hat Weiß nicht nur den Bauern mehr, er hat auch weiterhin fürchterlichen Angriff und steht auf Gewinn.

In der Partie folgte natürlich 23.♘c5 ♙e8 24.♘xe6 ♙xe6 25.♙e3+-, wonach Weiß nur noch technische Hürden zu bewältigen hatte und dies auch souverän tat.



25...♘h8 26.0-0-0 a5 27.♖dg1 ♙f5 28.♖f3 ♙d7 29.♙d2 a4 30.♙c3 ♙d6 31.♙e4 a3 32.bxa3 ♘d4 33.♙xd4 exd4 34.♘c2 ♖xa3 35.♖xg6 ♖a2+ 36.♘b1 ♖a1+ 37.♘xa1 ♙a3+ 38.♘b1 ♙xb3+ 39.♘c1 1-0



Kombination #230

Weiß am Zug



Aronian - Gashimov

20. Amber Chess Tournament – Rapid (5), Monte Carlo 2011

- a). 26. ♖xc6
- b). 26. ♘ef4
- c). 26. ♙xg6+
- d). 26. 0-0

26. ♙xg6+! +- Das fährt in der Folge reiche Ernte ein.

26. ♖xc6? ist nur im Verbund mit 26... bxc6 27. ♙xg6+ sinnvoll, aber die Reihenfolge macht schon einen Unterschied, weil es in einer bestimmten Variante sehr nützlich für Weiß sein kann, die Möglichkeit ♖c5 zu haben, wie wir sehen werden. 27... ♗f8 28. ♘f6 ♖a5+ 29. ♗f2 hxg5 30. ♘h7+ ♗e7±

Hier würde Weiß nun sehr gerne ♖c5 spielen, um den Druck maximal zu erhöhen. So allerdings ist es schon gar nicht mehr so einfach für ihn, klaren Vorteil zu behaupten.

26. ♘ef4!? ist durchaus eine Idee, aber gegen den Partiezug kommt auch das nicht an. Dennoch steht Weiß auch hier sehr gut - vermutlich sogar glatt auf Gewinn: 26... exf4 27. ♖xf4+ ♙f5

27... ♗g8 28. gxh6+-

28. gxh6 ♙f6 29. ♙xf5 ♖xd5 30. ♙xg6+! ♗e7

30... ♗xg6 31. ♖g1+ ♗f7 32. ♖g7+ ♗e8 33. ♖xf6 Droht ♖xc6! 33... ♗f8 34. ♖g6+ ♖f7 35. h7+-

31. ♙e4 ♖d6 32. ♖xd6+ ♗xd6 33. h7+- Gegen die insgesamt vier Feibauern ist Schwarz auf lange Sicht machtlos.

26. 0-0?? ist natürlich wegen 26... hxg5± völliger Unsinn, aber ich fand es amüsant, mal eine Rochade als Lösung vorzuschlagen. Es ist ja nicht so, als gäbe es derlei Kombinationen nicht!

26... ♗f8 27. ♘f6 ♗e7

Versuchen wir alternativ nochmals 27... ♖a5+ 28. ♗f2 hxg5 29. ♘h7+ ♗e7 30. ♖c5! Na, den kennen wir doch! 30... ♖d2 31. d5+- und Schwarz könnte aufgeben. Da ein weißer Turm auf c7 tödlich sein muss, ist auf jeden Fall schon mal der ♘c6 verloren.

27... ♙xf6 28. gxf6 ♖xf6 scheidert genauso an 29. d5+-. Die Bewertung der Stellung beruht noch nicht auf materiellem Vorteil sondern auf Figurenaktivität und -koordination sowie Königssicherheit bzw. -unsicherheit.

Die folgenden Varianten sind daher nur beispielhaft dafür, wie es weitergehen könnte, wenn sich Schwarz logisch verteidigt. 29... ♘e7

29... ♖xg6 30. dxc6 bxc6 31. ♖xe5 ♖g8 32. ♖f4+ ♗e8 33. ♖xh6+-

30. ♙e4 ♙f5 31. ♘g3 ♖c8 32. ♖d1 ♙xe4 33. fxe4! ♖g5 34. ♖f1+ ♗e8 35. d6! ♖xe3+ 36. ♘e2+- und Schwarz verliert wegen der Doppeldrohung dxe7 und d7 entscheidendes Material.

In der Partie ging es wie folgt weiter **28. ♖xc6!** Jetzt ist dieses „Opfer“ richtig, da so der einzige Verteidiger von e5 beseitigt wird. **28... bxc6 29. ♖xe5+ ♗f8** Hier führen erneut viele Wege zum Ziel.



30. ♖f4 ♗e7 31. ♘h7 ♖xh7 32. ♖f7+ ♗d6 33. ♙xh7 ♖xg5 34. ♖g1 ♙e6 35. ♖xg5 Schwarz gab auf. 1-0

