

Kombinationen... Lektion 22

...der modernen Praxis



LEKTION 22

Inhalt

Kombinationen 211-220

Kombinationen mit Lösungen

Kombination #211

Schwarz am Zug



- a). 36...♖xe1
- b). 36...♗xg2

Kombination #213

Weiß am Zug



- a). 27.♖xb2
- b). 27.e5

Kombination #212

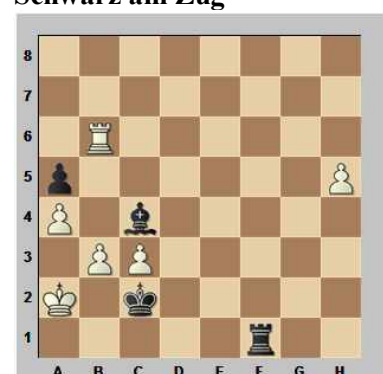
Weiß am Zug



- a). 30.♗xd4
- b). 30.♖f8+

Kombination #214

Schwarz am Zug



- a). Weiß hat zu viele Bauern und Schwarz muss mit einem Remis zufrieden sein!
- b). Schwarz gewinnt!

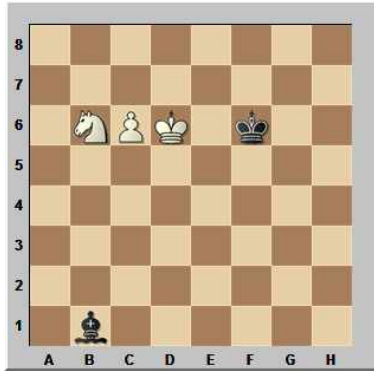


Kombinationen... Lektion 22

...der modernen Praxis

Kombination #215

Schwarz am Zug



- a). 65...♗d3
- b). 65...♗e4
- c). 65...♗f5

Kombination #217

Weiß am Zug



- a). 19.♗f6+
- b). 19.♗h5
- c). 19.♖ad1

Kombination #219

Weiß am Zug



- a). 21.♖d5
- b). 21.♗d5
- c). 21.♗xf5

Kombination #216

Schwarz am Zug



- a). 26...♗f4
- b). 26...♗c8

Kombination #218

Weiß am Zug



- a). 26.♗xg6+
- b). 26.♗g5
- c). 26.♗h5

Kombination #220

Schwarz am Zug



- a). 36...♖g1
- b). 36...f5
- c). 36...♗g6+



Kombinationen... ...der modernen Praxis

Lektion 22

Kombination #211

Schwarz am Zug



Yang - Robson

Saint Louis Invitational (3), 2011

- a). 36...♞xe1
- b). 36...♞xg2

36...♞xe1!+- Dieser Zug sollte Ihnen nicht schwer gefallen sein. Man sieht sofort, dass der ♞e1 tabu ist!



36...♞xg2?! wäre eine starke Idee, gäbe es den Partiezug nicht. Aber die folgende, vogelwilde Variante ist aus menschlicher Sicht nahezu unmenschlich und für die allermeisten Schachspieler wohl nur mit einer Engine zu finden. Und am Ende ist noch gar nicht klar, ob Schwarz auch wirklich gewinnt!

37.♞c2+ f5! 38.♞xd1 ♞h1+
 39.♔g3 ♞g1! 40.♔f4 ♞xh3!
 41.♞xf5 ♞f1+ 42.♞f3 ♞xf3+
 43.♔xf3 ♞xf5+ Ungleichfarbige
 Läuferendspiele sind fast noch
 öfter remis als Turmendspiele!



Analysediagramm

Kombination #212

Weiß am Zug



Zherebukh - Milchev

27. Cappelle la Grande Open (2), 2011

- a). 30.♞xd4
- b). 30.♞f8+

30.♞f8+!!+- Nach dieser Keule hätte Schwarz beruhigt aufgeben können, denn der Weiß wird sich eine neue Dame beschaffen.

30.♞xd4? ist wegen der Idee
 30...♞xd4 31.♞ad1 zwar findig,
 aber Schwarz muss sich ja
 nicht matt setzen lassen!
 31...hxg6

31...♞xe5?? 32.♞d8#

32.♞xd4 ♞e7± Die schwarze Lage ist ernst, aber nicht gänzlich hoffnungslos. Es ist nämlich gar nicht so einfach, auch den e-Bauer zu erwischen!



Analysediagramm

In der Partie folgte noch
30...♔xf8 31.gxh7 ♞xa4
32.h8♞+ ♔e7 33.♞xg7+ ♔d6
34.♞f7+ ♔c5 35.♞d8 ♞h3
36.♞g3, und erst jetzt hatte
 Schwarz genug gesehen. **1-0**



Kombination #213

Weiß am Zug



Ivanisevic - Sedlak

Serbische Meisterschaft (1),
Kragujevac 2011

- a). 27. ♖xb2
- b). 27. e5

27. e5!+- Dieser feine Zug wird den Läufer überlasten. Er kann in der Folge nicht auf beide Türme aufpassen.

Dagegen müsste Weiß nach 27. ♖xb2?! ♙xb2 28. ♖c8 ♙f6 29. e5 ♙e7± noch für den Sieg arbeiten.



Analysediagramm

In der Partie folgte 27... ♖xb3

27... ♙xe5 scheitert an 28. ♖c8 ♙f6 29. ♖xb2+-

28. exf6 Jetzt droht tödlich ♖c8, wogegen nur 28... ♖c3 hilft, aber dann weicht Weiß halt einfach auf die e-Linie aus! 29. ♖e1+- Schwarz gab auf. 1-0



Kombination #214

Schwarz am Zug



Debashis - Nyzhnyk

Reykjavik Open (6), 2011

- a). Weiß hat zu viele Bauern und Schwarz muss mit einem Remis zufrieden sein!

b). Schwarz gewinnt!

Richtig ist die zweite Antwort! Mit 63... ♖b1!+- setzt Schwarz nämlich forciert matt! Vielleicht hatten Sie ja auf 64. h6 gesetzt, aber dem Wunschdenken macht 64... ♖b2+ 65. ♔a3

65. ♔a1 ♙xb3 66. h7 ♖a2#

65... ♙xb3 66. h7 ♖a2# einen dicken Strich durch die Rechnung. 0-1

Kombination #215

Schwarz am Zug



Anand - Topalov

20. Amber Chess Tournament – Blind (1), Monte Carlo 2011

- a). 65... ♙d3
- b). 65... ♙e4
- c). 65... ♙f5

65... ♙d3?? Das verliert diese Remisstellung!

Nur mit 65... ♙e4□ konnte Schwarz das Remis erreichen. Vermutlich hatte Anand darauf 66. ♗d5+ geplant, aber das reicht nicht zum Gewinn.

66. c7 ♙b7=

66... ♔f7 Der schwarze König verhindert, dass sein weißer Gegenpart via e7 nach d8 gelangt. 67. c7 ♙f5=



Kombinationen... Lektion 22

...der modernen Praxis



Analysediagramm

Um den Bauern durchzudrücken, müsste Weiß den Springer nach d7 bringen, aber Schwarz kann vorher mit dem Läufer nach c8 und kann halt auch nach b7 oder a6. Beide Diagonalen gleichzeitig kann Weiß nicht sperren.

65...♔f5 66.c7 nebst ♖d7 verliert natürlich sofort.

In der Partie folgte noch 66.♖d7+ ♜g7 67.♗c5+- und Schwarz gab auf.



z. B. 67...♔f5 68.c7 ♗c8 69.♜e7 ♜g6 70.♜d8 ♔f5 71.♖d7+- 1-0

Kombination #216

Schwarz am Zug



Ivanchuk - Nakamura

20. Amber Chess Tournament – Blind (3), Monte Carlo 2011

- a). 26...♗f4
- b). 26...♗c8

26...♗c8!+- So gewinnt Schwarz entscheidendes Material!

26...♗f4?? war die völlig falsche Fährte. Nach 27.gxf4 gxf4 hat Schwarz zwar erfolgreich die g-Linie geöffnet, aber nach weiter 28.♙h1+- nebst ♖g1 wird es der Weiße sein, der daraus Vorteil zieht.

27.♗c5 ♜d8+- Erst jetzt erkannte Ivanchuk, dass sein ♗d3 futsch ist! 0-1



Kombination #217

Weiß am Zug



Gretarsson - Puuska

Reykjavik Open (1), 2011

- a). 19.♗f6+
- b). 19.♗h5
- c). 19.♞ad1

19.♗f6+!+- Diese Idee gewinnt sofort.

Aber auch 19.♞ad1!? muss man gelten lassen, denn getreu dem Motto „Aufgeschoben ist nicht aufgehoben“, folgt nach 19...♞e5 erneut 20.♗f6+ +-

Aber 19.♗h5?! lasse ich nicht durchgehen, denn bei optimaler Gegenwehr darf Schwarz noch auf Rettung hoffen. z. B. 19...♗d7 20.♗ef6+ ♗xf6 21.♗xf6+ gxf6 22.♞g6+ ♙h8 23.♞xh6+ ♙g8 24.♞xf6 ♞e7 25.♞g6+ ♞g7 26.♞xg7+ ♞xg7 27.♞xe6+ ± Diese Stellung muss erst noch gewonnen werden!

19...gxf6 20.♞g6+ Schwarz gab sich aus verständlichen Gründen geschlagen 1-0



Kombination #218

Weiß am Zug



Friedel - Sareen

Reykjavik Open (5), 2011

- a). 26. ♖xg6+
- b). 26. ♖g5
- c). 26. ♖h5

26. ♖h5!+- Dieser starke Zug gewinnt sofort, weshalb Schwarz sogleich aufgab.

26. ♖xg6+?? funktioniert nicht. Nach 26...fxg6 27. ♖h6 hat Schwarz 27...♙xf6+- und steht glatt auf Gewinn.

Wer auf 26. ♖g5? ♗g8 27. ♖h3 gebaut hatte, muss das völlig ausreichende 27...h6∞ übersehen haben.

26...gxh5

26...♙xf6 27. ♖xf6!+-



Analysediagramm

27. ♖h6? ♗g8 28. ♖xf8 ♙d8
29. ♖xd8 ♗xd8±

27. ♖h6 ♗g8 28. ♖g5+- 1-0



Kombination #219

Weiß am Zug



Bogosavljevic - Tadic

Serbische Meisterschaft (1),
Kragujevac 2011

- a). 21. ♖d5
- b). 21. ♗d5
- c). 21. ♗xf5

21. ♖d5!+- In dieser Stellung geht es um den Punkt e5, den Weiß gerne mit der Dame betreten möchte, um den ♖h8 zu gewinnen. Alle vorgeschlagenen dienen dieser Idee, wenngleich der Partiezug einen Tick „schöner“ aussieht. Ich lasse alle Antworten gelten, denn wie wir sehen werden, erhält Weiß stets gewaltigen Vorteil.

21. ♗xf5!? ♗xf3+ 22. ♖xf3 gxf5?
23. ♖c3+-

21. ♗d5!? ♗xf3+ 22. ♗xf3

Aber nicht 22. ♖xf3??, denn nach 22...exd5 23. ♖c3+ steht Schwarz mit 23...d4+ auf Gewinn!

22...d6 23. ♖xd6+-

In der Partie folgte **21... ♗xf3+ 22. ♗xf3 ♖b4**



Kombinationen... Lektion 22

...der modernen Praxis

Alternativ kam 22...♖f8 in Betracht, doch 23.♞dd1! rettet den eigenen Turm und erhält zugleich den Angriff auf den ♜b8 aufrecht. Dieser lässt sich nicht vernünftig retten: 23...d6

23...♙b7 24.♞xd7+-

24.♞xd6+-

23.♞e5+ ♘f7 24.♞dd1+- Jetzt hängen beide schwarze Türme - einer zu viel! Schwarz ergab sich. 1-0



Kombination #220

Schwarz am Zug



Aronian - Giri

20. Amber Chess Tournament – Blind (1), Monte Carlo 2011

- a). 36...♞g1
- b). 36...f5
- c). 36...♞g6+

Wir haben eine extrem komplizierte Stellung vor uns, die allerlei taktische und teils auch sehr lange Varianten hergibt. Für die Spieler dieser Partie kam erschwerend hinzu, dass sie diese blind spielen mussten. Lange hatte Giri klar auf Gewinn gestanden, doch mittlerweile ist die Lage völlig unklar. 36...♞g1? Dieser Zug sollte lediglich zum Remis führen.

36...f5!!+- ist der einzige Weg zum Sieg, aber dieser wäre auch bei Ansicht des Brettes nur zu erahnen gewesen. Grüßen Sie sich also nicht, wenn Sie die folgenden Varianten nicht berechnen konnten! 37.♞e8+

- 37.♞h4 f4+ 38.♞xf4 ♞g1
- 39.♞f8+ ♞xf8 40.♙xf8 ♞g6+
- 41.♙f4 ♞xg2 42.d8♞ ♞xf2+
- 43.♙e3 ♞g3+ 44.♙d4 ♞xf8--

- 37...♙h7 38.♞xd8 ♞g5+
- 39.♙f3 ♞g4+ 40.♙e3 ♞e1+
- 41.♙d3 ♞e2+ 42.♙c3 ♞c1+
- 43.♙b4 ♞c4+ 44.♙a5 b6+
- 45.♙xb6 ♞c7+ 46.♙xa6 ♞c6+
- 47.♙b5 ♞b6+ 48.♙a4 ♞c6+
- 49.♙a5 ♞a6+ 50.♙b4 ♞a4+
- 51.♙b3 ♞c4#

36...♞g6+?! ist die zweitbeste Alternative, wobei die Stellung nach 37.♞g4 ♞b6 38.♙e7 ♞c7+ 39.♙d6 ♞c6 40.♞xg7+ ♙xg7 41.♞g5+ ♙f6 42.♙xc6 ♞xc6 43.♙f4 ♞xd7+ noch lange nicht glatt gewonnen ist für Schwarz!

Der Vollständigkeit halber folgt nun noch das überaus spannende Ende der Partie, welche tatsächlich noch der Weiße gewann! 37.♞e8+ ♙h7 38.♞xd8 ♞g6+ 39.♙f4 ♞f6+ 40.♙e3??

40.♙g3=

40...♞xd8?

40...♞e1+ 41.♙d3

41.♙d2 ♞xf2+ --

41...♞d1+ 42.♙c4 ♞h4+!
 43.♙b3 ♞xd5--

41.♙e4+ g6

41...f5!?

42.f3 ♞g5? 43.♙e7 ♞b6+

43...♞xd5 44.♙xd8 ♞xd7±

44.♞d4 ♞a5 45.♙xg5!?

45.d8♞+-

45...♞xg5+ 46.♙f2 ♞d8
 47.♙xb7 a5 48.a3 ♙g7 49.b4
 axb4 50.axb4 f5 51.b5 f4
 52.♙e4 g5 53.♙e2 ♙f6 54.♞d5
 ♙e6 55.b6 g4 56.fxg4 ♙f6
 57.b7 1-0

