

# Kombinationen... Lektion 18

...der modernen Praxis



## LEKTION 18

### Inhalt

*Kombinationen 171-180*

*Kombinationen mit Lösungen*

### *Kombination #171*

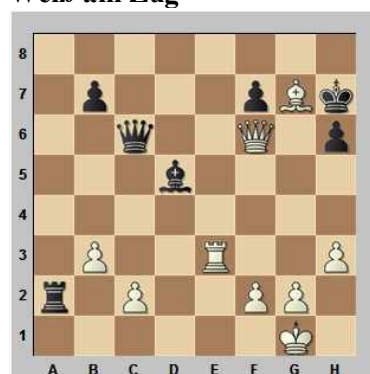
Schwarz am Zug



- a). 42...♖h1
- b). 42...♖xf1

### *Kombination #172*

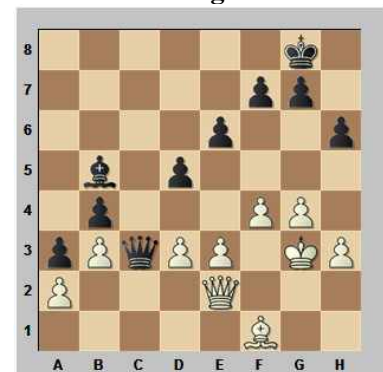
Weiß am Zug



- a). 39.♖g3
- b). 39.♗d8

### *Kombination #173*

Schwarz am Zug



- a). Schwarz gewinnt forciert!
- b). Weiß kann mit einem Trick das Gleichgewicht wahren!

### *Kombination #174*

Weiß am Zug



- a). 25.♗e1
- b). 25.♖xd6



# Kombinationen... Lektion 18

...der modernen Praxis



**Kombination #175**

Schwarz am Zug



- a). 33... ♔f4+
- b). 33... ♔e1
- c). 33... ♘f3+

**Kombination #177**

Schwarz am Zug



- a). 58... ♖a5
- b). 58... ♖a2
- c). 58... ♖a1

**Kombination #179**

Weiß am Zug



- a). 16. ♙xc6+
- b). 16. ♘xc6
- c). 16. ♘xg6

**Kombination #176**

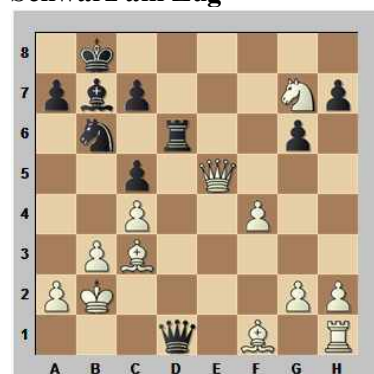
Schwarz am Zug



- a). 29... ♔e2
- b). 29... ♖xe4
- c). 29... ♖fe6

**Kombination #178**

Schwarz am Zug



- a). 23... ♖d2+
- b). 23... ♘xc4+
- c). 23... ♘a4+

**Kombination #180**

Schwarz am Zug



- a). 34... ♖c1+
- b). 34... ♖c2
- c). 34... ♖c6



# Kombinationen... Lektion 18

...der modernen Praxis

## Kombination #171

Schwarz am Zug



**Lenic - Quang Le**

Aeroflot Open (3), Moskau 2011

- a). 42...♖h1
- b). 42...♗xf1

**42...♖h1!+-** Weiß gab sich sofort geschlagen, denn er verliert Haus und Hof!



42...♗xf1!? ist kein Fehler und gewinnt die Partie ebenfalls, aber ungleich komplizierter! Nur eine Beispielvariante ist die folgende: 43.♖xf1 ♖c1+ 44.♖e2 ♖c2+ 45.♖e3 ♖c3+ 46.♖e2 ♖b2+ 47.♖e3 ♖a3+ 48.♖f4 ♖c1+ 49.♖g4 ♖g1 50.♖b2 ♖xh2+-

## Kombination #172

Weiß am Zug



**Sjugirov - Rakhmanov**

Moskau Open (11), 2011

- a). 39.♖g3
- b). 39.♗d8

**39.♗d8!** Nach diesem starken Zug gab Schwarz sofort auf.

39.♖g3!? ist nicht die richtige Lösung, aber selbst die Idee 39...♗xf6 40.♗xf6 mit der drohenden Zwickmühle auf g7 sollte letztlich zum Sieg reichen. Weiß behält schließlich zwei Mehrbauern. 40...h5

40...♖xc2 41.♖g7+ ♔h8  
 42.♖g5+ +-

41.c4+-

**39...♗xg7 40.♖g3+ +- 1-0**



## Kombination #173

Schwarz am Zug



**Vachev - Radulski**

33. Bulgarian Open (2), Plovdiv 2011

**a). Schwarz gewinnt forciert!**

b). Weiß kann mit einem Trick das Gleichgewicht wahren!

**31...♗a4!! +-** So gewann Schwarz rasch, denn Weiß konnte die Bildung des entscheidenden Freibauers nicht verhindern. **32.bxa4 b3** Weiß gab auf. **33.axb3 ♖b2-- 0-1**



# Kombinationen... Lektion 18

...der modernen Praxis

## Kombination #174

Weiß am Zug



**Grachev - Inarkiev**

Moskau Open (8), 2011

- a). 25. ♖e1
- b). 25. ♜xd6

Na ja, wirklich schwer sollte Ihnen **25. ♜xd6!+-** nicht gefallen sein!

25. ♖e1? deckt zwar alles ganz nett, aber mehr auch nicht.

Nach **25... ♜xc2 26. ♞d8+ ♕h7 27. ♖g5+ ♕h6 28. ♖xf7+** gab sich Schwarz in der Partie geschlagen, denn er wird unweigerlich matt!



**28... ♕h5 29. ♜h8+ ♖h7 30. ♜xh7# 1-0**

## Kombination #175

Schwarz am Zug



**Bluvshtein - Andreikin**

Aeroflot Open (1), Moskau 2011

- a). 33... ♜f4+
- b). 33... ♜e1
- c). 33... ♖f3+

**33... ♖f3+!** Nach diesem Zug gab sich Weiß sogleich geschlagen.

33... ♜f4+ ist nicht ganz so tödlich, wie der Partiezug, aber wenn Sie nach **34. ♕h1 ♞d2+-** geplant hatten, dann kann man dagegen schlecht argumentieren. Korrekt gelöst!

33... ♜e1? wirft dagegen nahezu den vollständigen Vorteil weg. Es folgt **34. ♖d4♠**, und Schwarz muss noch ganz schön arbeiten für den Sieg.

- 34. ♕h1**
- 34. ♜xf3 ♜xc2**
- 34... ♖g3# 0-1**

## Kombination #176

Schwarz am Zug



**Hammer - Hess**

Aeroflot Open (3), Moskau 2011

- a). 29... ♜e2
- b). 29... ♜xe4
- c). 29... ♜fe6

**29... ♜xe4!+-** Dieses Qualitätsoffer führte zu einem schnellen Sieg.

29... ♜e2?? mit der Idee, nach **30. ♖xf6** den Turm nach e3 zu beordern, scheidert an dem Matt auf g8. Und nach **30... gxf6** droht zwar wirklich ♜e3, aber mit **31. ♜d1±** sichert sich Weiß Vorteil.



Analysediagramm



# Kombinationen... Lektion 18

...der modernen Praxis

29...♖fe6?! ist zwar besser, aber es geht an der goldenen Gelegenheit, die Partie sofort zu entscheiden vorüber. Nach 30.♞d1♠ kann Weiß noch hoffen.

In der Partie folgte **30.fxe4 ♞xd6!?**

30...♞e2! hätte noch etwas schneller gewonnen. z. B. 31.♞a2 ♞e1+ 32.♔h3

32.♔g2 ♞xe4+ 33.♔g1 ♖h4-+

32...♞xe4 33.♞g3 ♖f5!?!-+

**31.cxd6 ♞e5+ 32.♔h3 ♞xa1 33.♞f7 ♞f6**



**34.♞xd7!?** Ein kleiner Spaß des Norwegers in klarer Verluststellung. **34...♞f3# 0-1**

## Kombination #177

Schwarz am Zug



**Zhao Jun - Mekhitarian**  
 Aeroflot Open (5), Moskau 2011

- a). 58...♞a5
- b). 58...♞a2
- c). 58...♞a1

**58...♞a5??** Der Partiezug wirft in einem scheinbar trivialen Endspiel den Sieg über Bord. Dabei gab es sogar zwei Wege zum Sieg!

58...♞a2! nutzt den klassischen Brückenbau, um nach 59.♔f2 mit 59...♞c2-+ vor den lästigen Turmschachs geschützt zu sein.

58...♞a1! bedient sich einer anderen Idee: Der Turm soll den Bauer nach d1 bringen, während der König vor den Turmschachs flieht. 59.♔f2

59.♞c6 siehe Partie!

59...♔c2 60.♞c6+ ♔b3  
 61.♞b6+ ♔c4-+

In der Partie folgte unverständlicherweise **59.♞d6??**, wonach Schwarz nochmals die Chance hatte zu gewinnen!



59.♔f2= und die Stellung ist remis! 59...♔c2

59...♖f5+ 60.♔e3=

60.♞c6+ ♔d3

60...♔b2 61.♔e2=

61.♞d6+ =

**59...♞a1!** Ein zweites Mal ließ sich Schwarz nicht bitten!  
**60.♞c6 ♔e2 61.♞e6+ ♔d3 62.♞d6+ ♔c2 63.♞c6+ ♔b3**  
 Weiß gab auf. **0-1**



# Kombinationen... Lektion 18

...der modernen Praxis

## Kombination #178

Schwarz am Zug



Kotsur - Volokitin

Aeroflot Open (2), Moskau 2011

- a). 23...♖d2+
- b). 23...♘xc4+
- c). 23...♘a4+

23...♘a4+! +- Nur so gewinnt Schwarz!

23...♖d2+? führt nach einfach 24.♘xd2 ♖xd2+ 25.♔b1 nur zum Dauerschach: 25...♖d1+ 26.♔b2 ♖d2+ =

23...♘xc4?? und nach 24.♘xc4 ♖xh1 25.♘e8+- gewinnt die „falsche“ Seite.



Analysediagramm

z. B. 25...♖xg2+ 26.♔a3 ♖d7 27.♘xc7! ♖xc7 28.♘a5 ♖c6

29.♘b5! ♖xb5 30.♖xc7+ ♔a8 31.♖d8+ +-

In der Partie folgte 24.♔a3

Oder 24.bxa4 ♖b6+ 25.♔a3 ♘c6!+-

24...♖c1+ 25.♘b2 ♘xb2 und wegen 26.♖xb2 ♖a6# gab sich Weiß geschlagen. 0-1



## Kombination #179

Weiß am Zug



Quang Le - Kamsky

Aeroflot Open (4), Moskau 2011

- a). 16.♘xc6+
- b). 16.♘xc6
- c). 16.♘xg6

16.♘xc6+! +- Ein toller Streich, der in ein für Weiß

gewonnenes Endspiel(!) mündet.

16.♘xc6? bxc6 17.♘xc6+ ♔f8 18.♖d2=

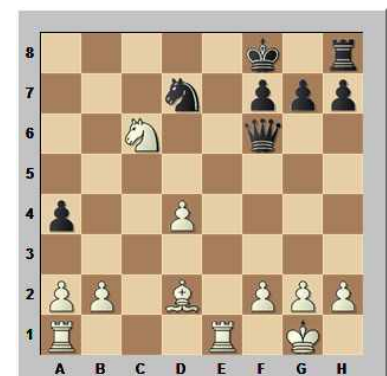
16.♘xg6? hxg6=

16...bxc6 17.♖xc6+ ♘d7

17...♔f8 18.♖xb6 ♖xb6 19.♘d7+ +-

18.♘xg6 hxg6

18...♖c8 wird sehr stark mit 19.♘xe7! gekontert. Nach 19...♖xc6 20.♘xc6 ♖f6 21.♖fe1+ ♔f8 entscheidet 22.♘d2!!+-



Analysediagramm

22...h5 23.♘e7! Weiß zwingt seinen Gegner dazu, die Königsstellung weiter zu öffnen, indem er seinem König die Flucht über g8 verbietet.

23.♘b4+?! ♔g8 24.♘e7+ ♔h7±

23...g6 Doch nun spielen endlich alle weißen Kräfte mit und diesen Druck wird Schwarz nicht mehr allzu lange aushalten. Die folgende Zugfolge ist nur eine Möglichkeit, wie die Partie auch hätte ausgehen können. 24.♖ac1! ♔g7 25.♖c6



# Kombinationen... ...der modernen Praxis

## Lektion 18

♖h4 26.d5 ♖b8 27.♙c3+ ♔h7  
 28.♞c7 ♘b6 29.g3 ♜g4  
 30.♙g2 h4 31.f3 ♜h5 32.♞e4  
 g5 33.g4 ♜h6 34.♘f5 ♜g6  
 35.♞e6+-

19.♞fe1 0-0 20.♙c7 ♘b8

20...♜e8 21.♙d6 ♘e5 22.♜xe8  
 ♞fxe8 23.dxe5+-

21.♙xd8 ♘xc6 22.♙xe7 ♘xe7  
 23.♞xe7 ♞fd8 24.♞d1 a3 25.b3  
 ♞ac8 26.♙f1 ♞d5 27.♞d2



Einige meinten, Kamsky habe hier etwas zu früh aufgegeben, aber das können nur Spieler gewesen sein, welche die Hoffnungslosigkeit der schwarzen Stellung mit zwei Minusbauern nicht erkennen. **1-0**

### Kombination #180

#### Schwarz am Zug



#### Sandipan - Kamsky

Aeroflot Open (3), Moskau 2011

- a). 34...♞c1+
- b). 34...♞c2
- c). 34...♞c6

**34...♞c6! +-** Der Angriff auf die Dame gewann die Partie, während beide Versuche, den weißen König sofort zu belästigen, bestenfalls zum Remis führen:

34...♞c2? reicht nach 35.♞f3 ♞xf3 36.gxf3 ♞c1+ 37.♙b2 soeben noch zum Dauerschach.



#### Analysediagramm

37...♘d3+□

37...♞c2+?? 38.♙b1+-

38.♙a2□

38.♙a3?? ♞a1+ 39.♙b3 ♘c5+  
 +-

38...♘b4+ 39.♙b3 ♞c3+  
 40.♙b2 ♘d3+ =

34...♞c1+? riskiert sogar, die Partie noch zu verlieren, da sich der weiße König nach 35.♙b2 ♞c2+ 36.♙b3 an einem erstaunlich sicheren Ort befindet.



#### Analysediagramm

Nun MUSS Schwarz zu 36...♞c6 greifen, und nach 37.♜e7+ ♞f7 38.♜e8= zeigen die Engines „0.00“, was wohl bedeutet, dass keine Seite seine Stellung weiter verbessern kann.

**35.♜e7+ ♞f7** Nun droht nicht nur Damenverlust, der hängende f2 ist nicht minder schlimm!



# Kombinationen... Lektion 18

...der modernen Praxis



**36. ♖xg5+!?** Also versuchte sich Weiß noch in einer Gewaltmaßnahme.

36. ♖e8 ♜xf2 37. ♖e7+ ♜f7  
 38. ♖e8 ♜f1+ 39. ♔b2 ♜c2+  
 40. ♕a3 ♜a1+ 41. ♕b3 ♜b1+  
 42. ♕a3 ♜a2#

**36...hxg5 37. ♖xg5+ ♜g6--+**



Weiß hat kein Schach mehr und hätte sich den Rest der Partie auch ersparen können.

38. ♖d8 d3 39. e6 ♜xe6  
 40. ♖g5+ ♕f8 41. ♖xa5 ♜c6  
 42. ♖c5+ ♕e8 43. ♖d5 ♜e1+  
 44. ♕b2 ♜b7+ 45. ♕c3 ♜c1+  
 46. ♕d2 ♜c2+ 47. ♕e3 ♜e7+  
 48. ♕f4 ♜d7 49. ♖g8+ ♕e7 0-1

