

# Kombinationen... Lektion 17

...der modernen Praxis



## LEKTION 17

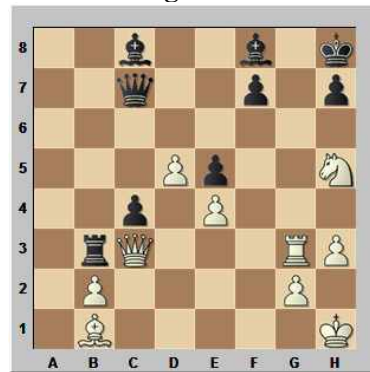
### Inhalt

*Kombinationen 161-170*

*Kombinationen  
mit Lösungen*

### *Kombination #161*

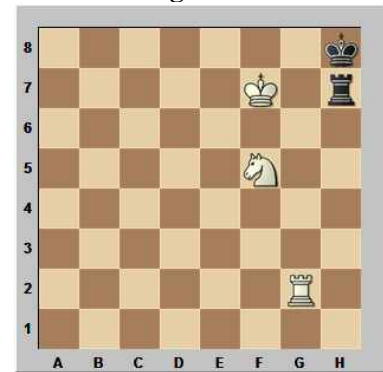
Weiß am Zug



- a). 37. ♖f6
- b). 37. ♕e1
- c). 37. ♕c1

### *Kombination #163*

Weiß am Zug



- a). 99. ♔f8
- b). 99. ♔g6
- c). 99. ♔g7

### *Kombination #162*

Weiß am Zug



- a). 33. ♖xh6+
- b). 33. ♗g6+
- c). 33. h4

### *Kombination #164*

Weiß am Zug



- a). 44. ♖f2
- b). 44. ♔d7+



# Kombinationen... Lektion 17

...der modernen Praxis



**Kombination #165**

Weiß am Zug



- a). 24. ♖xe7
- b). 24. ♘xe7+
- c). 24. ♘xc7

**Kombination #167**

Schwarz am Zug



- a). 33... ♔xe3
- b). 33... c5
- c). 33... b5

**Kombination #169**

Schwarz am Zug



- a). 41... ♗d4
- b). 41... ♙xh3
- c). 41... ♖c1

**Kombination #166**

Schwarz am Zug



- a). 32... ♔d4
- b). 32... ♖a1+

**Kombination #168**

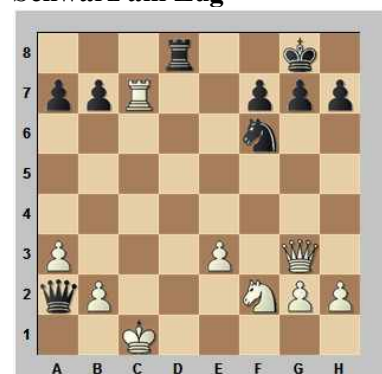
Weiß am Zug



- a). 41. ♖d3
- b). 41. ♗c7
- c). 41. ♗xf7

**Kombination #170**

Schwarz am Zug



- a). 24... h6
- b). 24... ♔a1+
- c). 24... ♗e4



## Kombination #161

Weiß am Zug

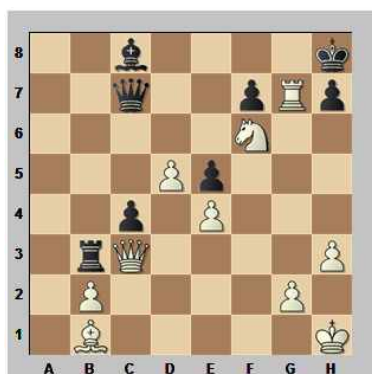


**Mista - Smeets**

Schachbundesliga 2010-11 (8)

- a). 37. ♖f6
- b). 37. ♖e1
- c). 37. ♖c1

**37. ♖f6!** beendete die Partie stilvoll, während die Alternativen zwar Vorteil erzielten, aber das schnelle Ende verpassen. Es droht natürlich einfach das Matt auf g8, weshalb **37... ♗g7** folgen musste. Doch nach **38. ♖xg7!** hatte auch Schwarz die Pointe verstanden und gab sofort auf.



Nach **38... ♖xg7** wäre **39. ♗e8+ +-** gekommen und Weiß mit einer glatten Mehrfigur verblieben. **1-0**

## Kombination #162

Weiß am Zug



**Ter Sahakyan - Kotanjan**

Armenische Meisterschaft (5),  
Jerewan 2011

- a). 33. ♖xh6+
- b). 33. ♗g6+
- c). 33. h4

**33. ♖xh6+!** So setzte Weiß forciert matt!

33. ♗g6+?? funktioniert nicht:  
33... ♖xg6 34. ♖xg6+ ♔xg6  
35. ♖xf8 ♔xh5--+

33. h4!? ist eine durchaus clevere Idee. Weiß möchte die Dame decken, um ♗g6+ zu drohen. So sollte der Anziehende ebenfalls gewinnen, aber gegen ein forciertes Matt verliert diese Möglichkeit natürlich ihren Reiz.

**33... gxh6 34. ♗g8+!** Schwarz gab auf.



**34... ♖xg8**

34... ♔h8 35. ♖xh6+ ♔xg8  
36. ♖xf8#

**35. ♖f7+ +- 1-0**

## Kombination #163

Weiß am Zug



**Zhigalko - Kuzubov**

Moskau Open (3), 2011

- a). 99. ♔f8
- b). 99. ♔g6
- c). 99. ♗g7

Jeder weiß es, aber viele beherrschen es nicht - das Endspiel Turm & Springer gegen Turm ist remis. In letzter Zeit beobachtet man vermehrt, dass die Verteidiger scheitern, weil der Gegner es einfach mal probiert. In der vorliegenden Stel-



# Kombinationen... Lektion 17

...der modernen Praxis

lung ist es bereits passiert, Schwarz hat sich austricksen lassen. Haben Sie erkannt, dass **99. ♖f8!+-** gewinnt? Die Alternativen führen nur zum Remis.

99. ♘g7? ♜xg7+ 100. ♞xg7 Patt!

99. ♔g6? würde ebenfalls gewinnen, wenn es nicht den Rettungsanker 99... ♞h6+! gäbe. Wegen Patt ist der Turm tabu, und so kommt jetzt nur 100. ♔g5 in Betracht. Darauf spielt Schwarz 100... ♞a6= und ist wieder voll in der Remisbreite, da sein König wieder deutlich mehr Luft hat.

In der Partie folgte **99... ♞h5** **100. ♘d6+-**, und Schwarz erkannte mit Schrecken, dass ihn ♘f7+ bald matt setzen wird. **1-0**



## Kombination #164

Weiß am Zug



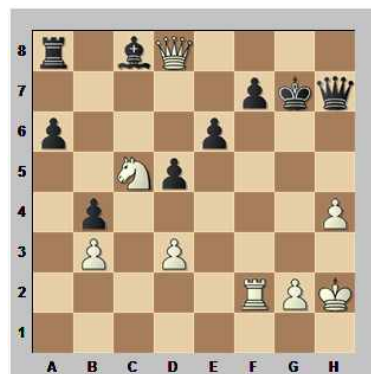
**Safarli - Zhigalko**  
 Moskau Open (7), 2011

- a). 44. ♞f2
- b). 44. ♘d7+

Schach muss nicht immer kompliziert sein. Hier gewann das einfache **44. ♘d7+! +-**

44. ♞f2? wird natürlich mit 44...f5 beantwortet, wonach es für Weiß keine weiteren Angriffsmarken gibt. Das Remis 45. ♘g6+ ♔f7 46. ♘e5+ = scheint die logische Konsequenz.

In der Partie folgte **44... ♔e7** **45. ♘xc5 ♘c8** **46. ♞c7+ ♔f8** **47. ♞d8+ ♔g7** **48. ♞f2!+-**, und Weiß stand glatt auf Gewinn.



**48...e5?!**

Vielleicht hätte sich Schwarz besser 48... ♞g8 49. ♞f6+ ♔f8 zeigen lassen.

49... ♔h7? 50. ♞e7! ♔g7  
 51. ♞f3+-

50. ♘xe6+!? Das ist keineswegs erzwungen, sollte aber nach 50... ♘xe6 51. ♞xe6+- gegen den unsicheren schwarzen König auf Dauer gewinnen.

49. ♞f6+ ♔f8 50. ♞f3 ♘g4  
 51. ♞g3 ♞h5 52. ♘d7+ 1-0

## Kombination #165

Weiß am Zug



**Dzagnidze - Vallejo Pons**  
 Gibraltar Masters (6), Caleta 2011

- a). 24. ♞xe7
- b). 24. ♘xe7+
- c). 24. ♘xc7

**24. ♞xe7! +-** So erzielte Weiß großen Vorteil.



# Kombinationen... Lektion 17

...der modernen Praxis

24. ♖xe7+?? sollte Sie lediglich verlocken. Doch nach 24... ♖xe7 25. ♖xe7 ♔xe7 26. ♗xf6 ♖e3+ 27. ♖h2 spielt Schwarz seelenruhig 27... ♗e6 -+, um das Feld g7 zuverlässig zu decken, und steht seinerseits auf Gewinn.

24. ♗xc7??± ist schlichtweg zu kleinlich für diese schöne Druckstellung!

In der Partie folgte 24... ♖xe7 25. ♗xf6+ ♖f7 26. ♗d5+ ♗e6

26... ♖e6 rettet auch nicht: 27. b4+-

27. ♗d7 ♖h8 28. ♗f6 ♖g8 29. ♗xe7 ♖xe7 30. ♖f6+ +-  
 Und weil Schwarz nun bald matt wird, gab er lieber auf. 1-0



## Kombination #166

Schwarz am Zug



Kortonias - Ivanchuk

Gibraltar Masters (5), Caleta 2011

- a). 32... ♖d4
- b). 32... ♖a1+

32... ♖d4!! -+ Nur so gewinnt Schwarz!

32... ♖a1+? führt nur zum Remis: 33. ♗xa1 ♖a2+ 34. ♖c1 ♖xa1+ 35. ♖d2 ♖g1 36. ♖ee2 ♖a1 37. ♖d3 ♖d1+ 38. ♖c4 ♖f1! 39. ♖xf1

39. ♖g2?? ♖c5+ 40. ♖b3 d5! 41. c3 ♖c1!+-

39... ♖xf1 40. ♖d3 ♖d1+ 41. ♖d2 ♖f1+ 42. ♖e3 ♖g1+ =

In der Partie ließ sich Weiß noch 33. ♗xa5 ♖d1+ 34. ♖a2 ♖xa5+ 35. ♖b3 ♖a1! zeigen, um dann nach weiter 36. c3 ♖a4+ 37. ♖c4 bxc3+ -+ wegen baldigem Matt aufzugeben. 0-1



## Kombination #167

Schwarz am Zug



Fridman - Melia

Gibraltar Masters (8), Caleta 2011

- a). 33... ♖xe3
- b). 33... c5
- c). 33... b5

33...c5! -+ So hätte Schwarz einen recht leichten Sieg einfahren können. Der Clou ist, dass die weiße Dame vom ersehnten Feld f5 fern gehalten wird, denn dort lockt ein Dauerschach. Nun kann sich Schwarz an den schwachen Bauern des Anziehenden gütlich halten bzw. den weißen König ins Visier nehmen.



# Kombinationen... Lektion 17

...der modernen Praxis

33...♖xe3? geschah in der Partie, und nach 34.♖f5+ ♔g8 35.♖c8+ = wurde das Remis unterschrieben.

33...b5! -+ ist zwar leicht schwächer als 33...c5, aber auch das hat die richtige Idee. 34.♖a3 ♖e1 35.♖d3 ♖f2+ 36.♔h1

36.♔h3? f5! -+ Es droht entscheidend ♖g5+ nebst ♖xh2#.

36...f5! -+ mit ähnlicher Stellung wie in der Hauptvariante.

## 34.♖a3

34.♔f3 ♖h1+ 35.♔f4 ♖g5!  
 36.♖a4 Die Mattdrohung auf f5 wollte bedient werden.  
 36...♖xh2--

34...♖e1 35.♖d3 ♖f2+ 36.♔h1 f5--



Weiß hat zwar (noch) nichts weniger, aber die Stellung ist dennoch aufgabereif, da es ihm schlicht an Perspektiven mangelt. Das Schlimmste ist, dass der ♖e3 an das Feld f1 gebunden ist, während die Dame ihrerseits dadurch an den Springer gebunden ist.

## Kombination #168

Weiß am Zug



Rakhmanov - Cheparinov  
 Moskau Open (7), 2011

- a). 41.♖d3
- b). 41.♖c7
- c). 41.♖xf7

41.♖xf7! +- zerlegte die schwarze Königsstellung in ihre Einzelteile, weshalb Schwarz sogleich das Handtuch warf.

41.♖d3?! bringt nach 41...h4! 42.♖xd4 hxg3+ 43.♔xg3 ♖eb8 44.♖a2± trotz Mehrfigur nur wenig Vorteil.

41.♖c7? h4! ist wegen 42.♖f3 ♖ac8 43.♖xe8 ♖xc3 44.♖f4 ♖xf4+ 45.♖f4± noch schlechter.

Schauen wir uns an, was Schwarz das Weiterspielen verleidete: 41...♖xf7

41...♔xf7 42.♖c7+ +-

41...♖g4+ 42.hxg4 ♖xd5 43.♖h6+ ♔h8

43...♔h7 44.♖c7+ ♔xh6 45.g5#

44.gxh5+-

42.♖xg6+ ♖g7 43.♖f6+ ♔h8  
 44.♖xh5+ ♖h6

44...♖h6 45.♖xe8+-

45.♖xh6+ ♖xh6 46.♖c7+- und gegen ♖h7# gibt es keine Verteidigung. 1-0



## Kombination #169

Schwarz am Zug



Miezis - Bischoff  
 Schachbundesliga 2010-11 (8)

- a). 41...♖d4
- b). 41...♖xh3
- c). 41...♖c1

41...♖xh3!! -+ So hätte Schwarz forciert matt gesetzt!



# Kombinationen... Lektion 17

...der modernen Praxis

Stattdessen folgte 41...♖d4?  
 42.♟f8 ♘e2 43.♟f3??

○43.♟b3±

43...♖d4? 44.♟f8 mit Friedensschluss.

41...♟c1? bringt wegen 42.♙f1 ♘d4 43.♟f2 ♟e3 44.♟f8± nichts.

**42.♟xh3**

42.♙xh3 ♟g1#

42.♙xh3 ♟h5#

42.♙h1 ♙f1-+

**42...♟f4+ 43.♙h1 ♟c1+ -+**



## Kombination #170

Schwarz am Zug



Georgiev - Kosintseva, N.  
 Gibraltar Masters (9), Caleta 2011

- a). 24...h6
- b). 24...♟a1+
- c). **24...♘e4**

Richtig wäre das raffinierte **24...♘e4!** gewesen.

In der Partie folgte jedoch die Schutzmaßnahme 24...h6? und nach 25.♟f3♞ stand Schwarz noch immer besser, aber letztlich kämpfte Weiß erfolgreich ums Remis.

24...♟a1+? 25.♙c2 ♘e4 mit der gleichen Idee wie bei direkt ♘e4 funktioniert wegen der Taktik 26.♟d7! nicht.



Analysediagramm

Der Turm ist natürlich tabu, und Schwarz bleibt wegen der schwachen Grundreihe und dem hängenden Springer nur die Zugwiederholung 26...♟c8+ 27.♟c7 ♟d8 28.♟d7=

**25.♘e4**

Nach 25.♟d7 gewinnt Schwarz zunächst mit 25...♟c4+! 26.♙b1 ♘c3+! den weißen Damenflügel und holt sich dann nach beispielsweise 27.bxc3 ♟b3+ 28.♙a1 ♟xa3+ 29.♙b1 ♟b3+ 30.♙a1 ♟xc3+ 31.♙b1 ♟b3+ 32.♙a1 ♟a4+- den weißen Turm ab.

**25...♟a1+ 26.♙c2 ♟d1+ 27.♙c3 ♟d3+ 28.♙b4 a5+! -+**



Die Idee dabei ist **29.♙xa5 ♟b3!-+**, und Weiß ist bald matt.

