

Kombinationen... Lektion 16

...der modernen Praxis



LEKTION 16

Inhalt

Kombinationen 151-160

*Kombinationen
mit Lösungen*

Kombination #151

Weiß am Zug



- a). 35. ♖f5
- b). 35. ♖xc6
- c). 35. ♖a3+

Kombination #153

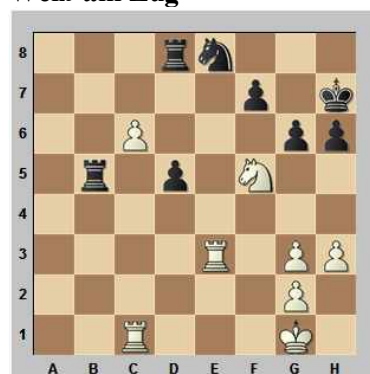
Weiß am Zug



- a). 41. ♖xh5
- b). 41. ♖g5+
- c). 41. ♗d4+

Kombination #152

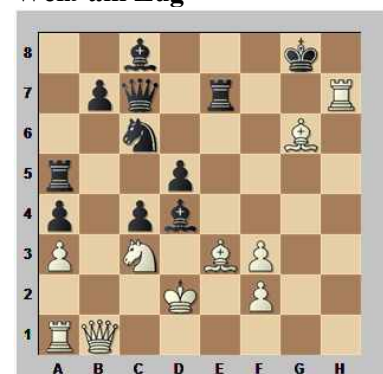
Weiß am Zug



- a). 34. c7
- b). 34. ♖xe8

Kombination #154

Weiß am Zug



- a). 29. ♖f7+
- b). 29. ♖xd4
- c). 29. ♗b5



Kombinationen... Lektion 16

...der modernen Praxis

Kombination #155

Schwarz am Zug



- a). 40... ♔c5
- b). 40... f5
- c). 40... ♙xe4

Kombination #157

Weiß am Zug



- a). 31. ♙xh7
- b). 31. cxb5
- c). 31. ♖d7

Kombination #159

Weiß am Zug



- a). 36. ♖h3
- b). 36. ♖g7
- c). 36. ♖f7

Kombination #156

Weiß am Zug



- a). 35. ♖xg5+
- b). 35. ♖xh8
- c). 35. ♙xd7

Kombination #158

Weiß am Zug



- a). 26. exf5
- b). 26. ♘d3
- c). 26. ♖e3

Kombination #160

Weiß am Zug

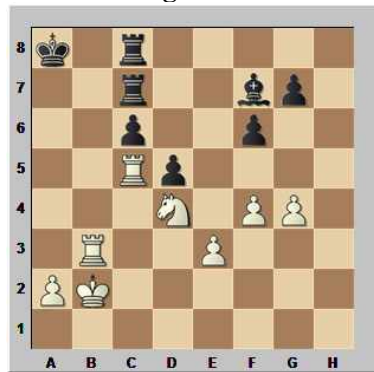


- a). 34. ♔e3
- b). 34. ♘xf5
- c). 34. ♖1c6



Kombination #151

Weiß am Zug



Ivanchuk - Lafuente

Gibraltar Masters (2), 2011

- a). 35. ♖f5
- b). 35. ♖xc6
- c). 35. ♖a3+

35. ♖xc6! Weiß läutet ein Mattfinale ein, während die anderen Züge nahezu den gesamten Vorteil verpulvert hätten.

35. ♖a3+? ♜b8±

35. ♖f5? ♙e6 36. ♖d6 ♜b8±

In der Partie folgte **35... ♜a7**, und Schwarz hatte wohl gehofft, so noch etwas kämpfen zu können.

35... ♜xc6 36. ♖a5+ +-

36. ♜cb5!+- Jetzt droht das Matt auf b8 und Schwarz hatte genug. **1-0**



Kombination #152

Weiß am Zug



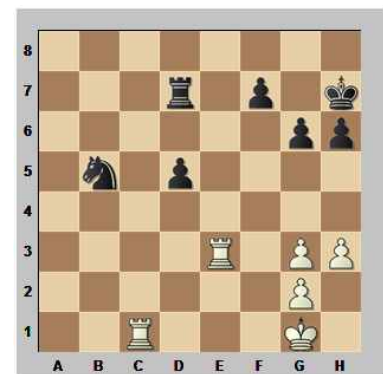
Navara - Tkatchiev

73. Tata Steel B-Gruppe (11), Wijk aan Zee 2011

- a). 34. c7
- b). 34. ♜xe8

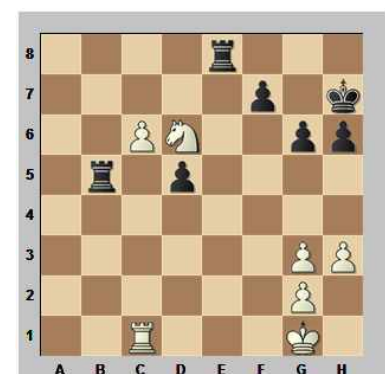
34. ♜xe8! Das entscheidet die Partie rasch.

34. c7!? ist okay, aber nach 34... ♖xc7 35. ♖d4 ♜d7 36. ♖xb5 ♖xb5± müsste Weiß noch lange an dem erhofften Sieg arbeiten.



Analysediagramm

34... ♜xe8 35. ♖d6



Schwarz gab wegen **35... ♜bb8 36. c7 ♜bc8 37. ♖xe8+-** auf. **1-0**



Kombinationen... Lektion 16

...der modernen Praxis

Kombination #153

Weiß am Zug



McShane - So

73. Tata Steel B-Gruppe (12),
 Wijk aan Zee 2011

- a). 41. ♖xh5
- b). 41. ♖g5+
- c). 41. ♗d4+

Mit seinem letzten Zug hatte Schwarz sein Schicksal besiegelt und wartete gar nicht erst die Antwort **41. ♖g5+!** ab, sondern gab sofort auf. Die Alternativen sind weitaus weniger klar, obwohl sie einen Bauern gewinnen.

41. ♗d4+?! ♖f6 42. ♖xh5±

41. ♖xh5 ♗e1+ 42. ♗f1 ♗xf1+
 43. ♔xf1±

41... ♔h6

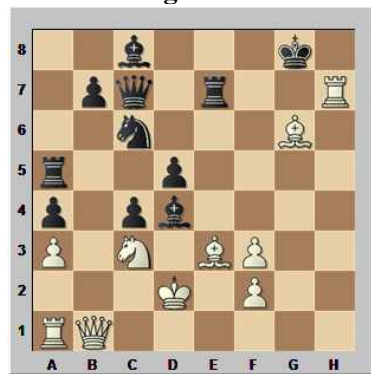
41... ♔f8 42. ♗d8+ ♗e8
 43. ♖g8+

42. ♗d1+-, und die Mattdrohung auf h5 entscheidet. **1-0**



Kombination #154

Weiß am Zug



Javakhishvili - Nikoladze

Georgische Meisterschaften
 Frauen (12), Anaklia 2011

- a). 29. ♔f7+
- b). 29. ♔xd4
- c). 29. ♖b5

29. ♔f7+! Das gewinnt schön und schnell. Die Alternativen führen allesamt sogar zum Verlust für Weiß.

29. ♔xd4?? ♖xd4 30. ♔f7+ ♔f8!
 31. ♖h8+ ♔xf7 32. ♗h7+ ♔e6
 33. ♖e1+ ♔d6+-

29. ♖b5?? ♔xe3+ 30. fxe3 c3+!
 31. ♔e2 ♖xb5+-

In der Partie folgte **29... ♖xf7**

29... ♔f8 30. ♔h6+ ♔g7
 31. ♔xg7+ ♔xf7 32. ♔e5+ +-

30. ♗g6+ ♔f8

30... ♔g7 31. ♖xg7+ ♖xg7
 32. ♗e8+ ♔h7 33. ♖h1+ +-

30... ♖g7 31. ♗e8+ +-

31. ♔h6+ ♔g7 32. ♔xg7+

32. ♖e1!+-

32... ♖xg7 33. ♖h8+ ♔e7

34. ♖e1+ Schwarz gab auf, er wird bald matt. **1-0**



Kombination #155

Schwarz am Zug



Meribanov - Teterev

Weißrussische Meisterschaft (5), Minsk 2011

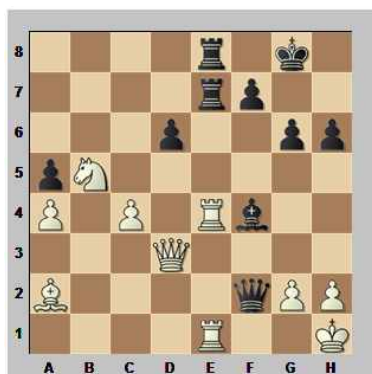
- a). 40...♖c5
- b). 40...f5
- c). 40...♙xe4

40...♙xe4! Das gewinnt nicht nur einen Bauern, denn es droht auch gemein ♙xg2+!

40...f5?? geht wegen 41.c5+- natürlich gar nicht!

40...♖c5!? ist kein schlechter Zug und Schwarz stünde nach wie vor etwas besser, aber mehr auch nicht.

In der Partie folgte notgedrungen 41.♙xe4, doch nach 41...♖f2!-+ gab sich Weiß geschlagen.



Die entscheidende Drohung ist jetzt ♖xe1+. Da hilft auch 42.♙f1 nicht mehr.

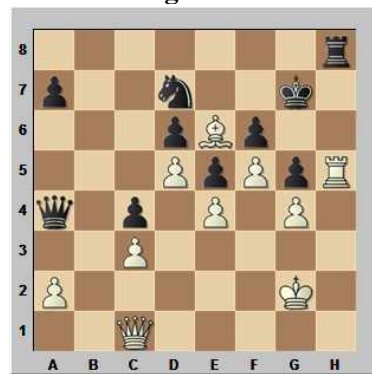
42.♙xe7 ♖xe1+ -+

42...♖xf1+ 43.♖xf1 ♙xe4-+ Gegen ♙e1 gibt es keine Verteidigung. 0-1



Kombination #156

Weiß am Zug



Leitao - Tsuboi

Memorial Antonio Rocha (11), 2011

- a). 35.♙xg5+
- b). 35.♙xh8
- c). 35.♙xd7

35.♙xg5+!! Nur so gewinnt Weiß!

Das logisch erscheinende 35.♙xh8? ♙xh8 36.♖h1+ ♙g7 37.♖h5 endet nach 37...♖c2+ = nur mit schwarzem Dauerschach.

35.♙xd7? ♖xd7 und erst dann 36.♙xg5+, ergibt nach 36...fxg5 37.♖xg5+ letztlich so gerade noch Dauerschach für Weiß. 37...♙f8

37...♙f7 38.♖g6+ ♙f8 39.♖f6+ ♙g8 40.♖g6+ ♖g7 41.♖e8+ =

38.♖f6+ ♙g8 39.♖g6+ =

35...fxg5? Das führt forciert zum Matt.

Einzig 35...♙f8 ging noch, aber nach 36.♙h5! ♙xh5 37.gxh5+- ist klar, dass Schwarz auch hier nicht mehr lange lebt - zu stark ist der Mehr- und Freibauer.

In der Partie folgte natürlich 36.♖xg5+ ♙f8 37.♖d8+ ♙g7 38.♖e7+ ♙h6 39.g5+ ♙h5 und nun das wunderbare 40.♙g3!, wonach Schwarz aufgab, denn trotz Mehrturm kann er das Matt nicht verhindern. 1-0



Kombination #157

Weiß am Zug



Mecking - Mareco

Memorial Antonio Rocha (13), 2011

- a). 31. ♖xh7
- b). 31. cxb5
- c). 31. ♝d7

31. ♝d7!! Eine echte Bombe, nach welcher Schwarz sofort aufgab.

31. ♖xh7??? sieht verführerisch aus, aber nach beispielsweise 31... ♗xh7 32. ♝d4?! ♜f5 33. ♖h3+ ♔g6 34. ♝g4+ ♔f7 35. ♖h5+ ♔f8-- hat man unter Figurenverlust nur den König etwas gescheucht - mehr jedoch nicht.

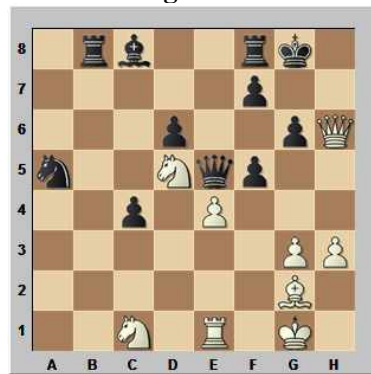
31. cxb5? schnappt bei klar besserer Stellung zwar einen Bauern, aber das ist natürlich keine Kombination!

Hätte Schwarz den Turm genommen, wäre nach 31... ♖xd7 32. ♖xh4+- die Macht des Läuferpaars zur vollen Geltung gekommen. Schwarz wird in jedem Fall matt! **1-0**



Kombination #158

Weiß am Zug



Garcia Jimenez - Stefanova

Gibraltar Masters (3), 2011

- a). 26. exf5
- b). 26. ♜d3
- c). 26. ♝e3

26. exf5!!+- Ein genialer Streich, der sofort gewinnt. Die schwarze Dame muss die Felder f6 und e7 decken, doch nun ist sie trotz folgendem Schachgebot ihrerseits damit überlastet.

26. ♜d3? erlaubt den nicht minder genialen Schlag 26... ♖xd5!!

Nach 26... cxd3? ginge wieder 27. exf5!!+-

27. exd5 cxd3 28. ♖d2 ♜c4 29. ♖xd3 ♜e5∞, und es ist nicht klar, ob Weiß das gewinnen kann!

26. ♝e3?? mit der Idee, den Turm so zu decken und exf5 zu drohen, scheidert ganz einfach an beispielsweise 26... ♜c6+- und das Feld e7 ist gedeckt.

In der Partie folgte 26... ♖xe1+ 27. ♜h2, und weil nicht nur ♜f6#, sondern auch f5-f6 droht, blieb Schwarz nur 27... f6.



Doch nach 28. ♖xg6+ ♔h8 29. ♜xf6 ♖xf6 30. ♖xf6+ ♔h7

30... ♔g8 31. ♝d5+ +-

31. ♖g6+ ♔h8 32. ♖h6+ hatte Schwarz genug gesehen. 32... ♔g8 33. ♝d5+ **1-0**



Kombination #159

Weiß am Zug



V.-Lagrange - Nepomniachtchi

73. Tata Steel A-Gruppe (12),
Wijk aan Zee 2011

- a). 36. ♖h3
- b). 36. ♖g7
- c). 36. ♖f7

36. ♖g7!! Das setzt forciert matt, weshalb Schwarz sofort aufgibt.

36. ♖f7? wird dagegen mit 36... ♖h6± beantwortet und vergribt beinahe den ganzen Vorteil.

36. ♖h3!? sollte nach 36... ♖d1+ 37. ♔h2 ♖e7 38. ♖f7 ♖e5+ 39. ♖xe5+ ♖xe5 40. ♖hxh7+ +- gewinnen, aber gegen den Partiezug kommt das natürlich nicht an.

In der Partie hätte noch **36... ♔xg7 37. ♖f7+** nebst Matt auf h7 folgen können. **1-0**



Kombination # 160

Weiß am Zug



Greenfeld - Kuzubov

3. Chennai Open (8), 2011

- a). 34. ♖e3
- b). 34. ♗xf5
- c). 34. ♖1c6

34. ♖e3!!+- Da wird der Schwarze nicht schlecht gestaunt haben!

34. ♖1c6!+- ist ein sehr vernünftiger Zug, aber der Partiezug überstrahlt alles!

34. ♗xf5?? gxf5 ist natürlich Unsinn!

In der Partie folgte noch **34... ♖xe3**

34... ♖f8 35. ♖d4+ ♖g7
36. ♖xb6 ♖xh6 37. ♖xc8+-

34... ♖de7 35. ♖xe7 ♖xe7
36. ♖d4+ ♖g7 37. ♖xb6+-

35. ♖xc8+ ♖f8 36. ♖xf8+



Schwarz gab wegen **36... ♔g7 37. ♖g8+ ♔xh6 38. fxe3+-** auf. **1-0**

