

## LEKTION 15

### Inhalt

*Kombinationen 141-150*

*Kombinationen  
mit Lösungen*

### Kombination #141

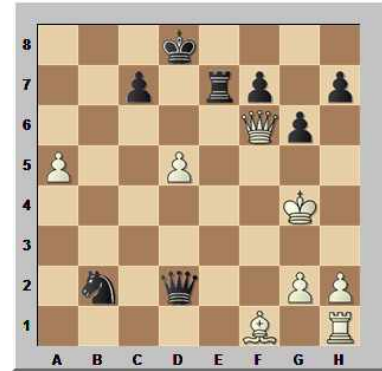
Weiß am Zug



- a). Dieses Endspiel ist remis!
- b). Dieses Endspiel kann Weiß gewinnen!

### Kombination # 143

Schwarz am Zug



- a). 32...h5+
- b). 32...♖c4
- c). 32...♘d1

### Kombination #142

Weiß am Zug



- a). 32.♙xg4
- b). 32.e4
- c). 32.♘e5+

### Kombination #144

Schwarz am Zug



- a). 20...e3
- b). 20...♘c4



# Kombinationen... Lektion 15

...der modernen Praxis



**Kombination #145**

Weiß am Zug



- a). 39. ♖e6
- b). 39. ♗f6

**Kombination #147**

Weiß am Zug



- a). Weiß darf den ♖a8 keinesfalls schlagen!
- b). Weiß darf den ♖a8 selbstverständlich schlagen!

**Kombination #149**

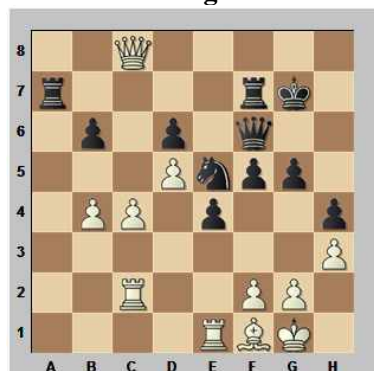
Weiß am Zug



- a). 23. ♖xg7+
- b). 23. ♗f4
- c). 23. ♗xf6

**Kombination #146**

Schwarz am Zug



- a). 41... ♖fc7
- b). 41... ♖f8
- c). 41... g4

**Kombination #148**

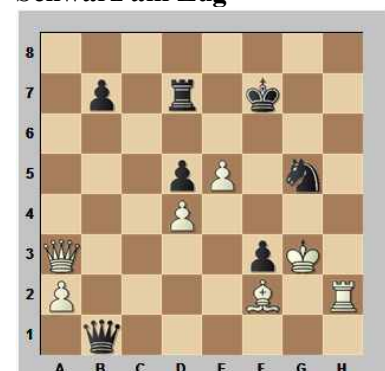
Weiß am Zug



- a). 33. ♗e5+
- b). 33. ♗f3
- c). 33. ♖e1

**Kombination #150**

Schwarz am Zug



- a). 47... ♗f5
- b). 47... ♗g7
- c). 47... ♗e4+





35. ♖h8+ ♔d7 36. ♗b5+ muss Schwarz 36...c6! spielen und nach weiter 37. ♗xc6+ ♔c7 38. d6+ ♔xc6 39. dxe7 ♖xh2+ 40. ♔g5 ♖d2+ 41. ♔g4 ♖e2+ 42. ♔g3 ♖xe7 mühsam das Damenendspiel gewinnen.

In der Partie folgte ähnlich 33. ♖h8+ ♔d7 34. ♗b5+ c6 35. ♗xc6+ ♔c7 36. d6+



36... ♖xd6!?

Noch schneller gewann 36... ♗xc6 z. B. 37. dxe7 f5+ 38. ♔h3

38. ♔h4 ♖f4+ 39. ♔h3 ♗f2#; 38. ♔g3 ♖g5+ 39. ♔f3 ♖g4#

38... ♗f2+ 39. ♔g3 ♗xh1+ 40. ♔f3 ♖f2#

37. ♗xd1 ♖xd1+ -- und die restlichen Züge sind nur noch von statistischem Wert. 38. ♗f3 h5+ 39. ♔g3 ♖e1+ 40. ♔h3 ♖e6+ 41. ♔h4 g5+ 42. ♔xg5 ♖g6+ 43. ♔f4 f6 0-1

## Kombination #144

Schwarz am Zug



Carlsen - Giri

73. Tata Steel A-Gruppe (3), Wijk aan Zee 2011

- a). 20...e3
- b). 20...♗c4

20...e3!+- Diesen einfachen Zug hatte Magnus Carlsen schlichtweg übersehen. Der ♗g5 wird fallen.

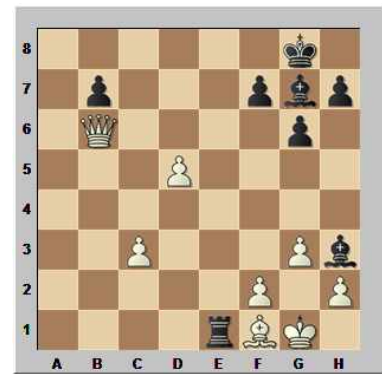
20...♗c4? bringt nach beispielsweise 21. ♖a2= rein gar nichts.

In der Partie versuchte Carlsen noch 21. ♖b2, aber es folgte dennoch 21... ♖xg5



22. ♗xe3

22. ♖xb6 wird sehenswert mittels 22...e2 23. ♗e1 ♖xc1 24. ♗xc1 e1♖+ 25. ♗xe1 ♗xe1+ 26. ♗f1 ♗h3 widerlegt.



Analysediagramm

22... ♖g4 und Weiß gab sich geschlagen. 0-1

## Kombination #145

Weiß am Zug



Quang Le - McShane

73. Tata Steel B-Gruppe (7), Wijk aan Zee 2011

- a). 39. ♗e6
- b). 39. ♗f6

39. ♗f6!+- Die direkte Herangehensweise bringt Weiß entscheidenden Vorteil.



39.♞e6? erlaubt Schwarz das Störfeuer 39...♞b7 mit Angriff auf den ♔d5. Nach beispielsweise 40.♞d1 ♞f7± ist der weiße Vorteil nur noch gering.

**39...♞f7**

39...♞xf6 40.♞xf6+ ♞g7  
41.♞xh6+ ♞h7

41...♞g8 42.♞e7! ♞xe7  
43.♞g1+ +-

42.♞f6+ ♞g7 43.♞f5 ♞g8  
44.♞g1 ♞xg1+ 45.♞xg1 ♞b1+  
46.♞f2 ♞b2+ 47.♞f3+-

39...♞g8 40.♞h5! ♞b7  
41.♞g1!+-

**40.♞xg7+ ♞xg7 41.♞e6** und der schwarze König hat im Kreuzfeuer der weißen Schwerfiguren keine Chance.



41...♞g8 42.♞h5! ♞c7  
43.♞xh6 ♞h7 44.♞xh7

44.♞g1+ +-

44...♞xh7 45.♞g1+ ♞h8  
46.♞e5+ Schwarz gab keinen Zug zu früh auf. 1-0

## Kombination #146

Schwarz am Zug



### Ponomariov - Anand

73. Tata Steel A-Gruppe (1), Wijk aan Zee 2011

- a). 41...♞fc7
- b). 41...♞f8
- c). 41...g4

**41...♞f8!+-** So gewann der Weltmeister die gegnerische Dame.

41...g4? ist sicherlich kein echter Fehler, denn nach 42.hxg4 fxg4 43.♞xe4 ♞g6! 44.♞ce2 h3→ verfügt Schwarz über sehr gefährlichen Angriff, aber gegen den Partiezug kommt das natürlich nicht an.

41...♞fc7? hat vielleicht die richtige Idee, aber sowohl 42.♞e8 als auch 42.♞b8 retten die weiße Dame, wobei Schwarz natürlich auch dann noch besser steht.

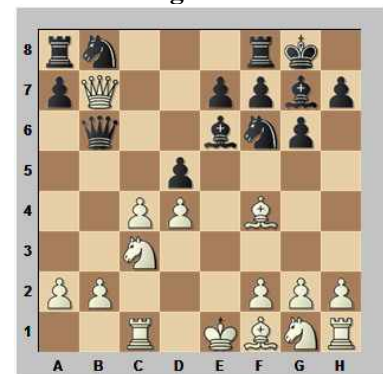
Die Partie ging wie folgt weiter: **42.♞e6 ♞d8!+-** Erst das fängt die weiße Dame endgültig.



Gegen ♞f6 gibt es kein vernünftiges Mittel mehr. Weiß hätte beruhigt aufgeben können, zog die Partie aber noch etwas in die Länge. **43.c5 bxc5 44.bxc5 ♞f6 45.♞xe5 dx5 46.d6 g4 47.hxg4 fxg4 48.g3 hxg3 49.fxg3 ♞a5 50.♞ec1 ♞a3 51.♞c3 ♞b2 52.♞1c2 ♞b4 0-1**

## Kombination #147

Weiß am Zug



### Aronian - Nepomniachtchi

73. Tata Steel A-Gruppe (4), Wijk aan Zee 2011

a). Weiß darf den ♞a8 keinesfalls schlagen!

b). Weiß darf den ♞a8 selbstverständlich schlagen!



# Kombinationen... ...der modernen Praxis

## Lektion 15

10. ♖xa8! Antwort „b“ ist richtig. Sind Sie etwa genauso wie Nepomniachtchi der Meinung gewesen, dass Schwarz nun die Dame fängt und besser steht? Es folgte 10... ♗h5 11. c5! ♖xb2 12. ♕d2 ♕xd4 13. ♗f3 ♗d7, und Weiß hätte nun auch seine Dame einfach nach c6 oder sogar a7 beordern können, aber Aronian gönnte sich den Luxus und gab dem Gegner die Dame freiwillig. 14. ♖xf8+! ♗xf8 15. ♗xd4 ♗xc5 16. ♖b1+- Weiß hat zwei Türme plus Figur für seine Dame und steht klar auf Gewinn.



Nach 16... ♖a3 17. ♕e2 ♗f4 18. 0-0 ♗xe2+ 19. ♗cxe2 ♗d7 20. ♖b7 ♖a6 21. ♗xe6+ ♖xe6 22. ♗d4 ♖g4 23. ♖c1 f6 24. ♕e3 ♗b6 25. h3 ♖e4 26. ♖cc7 sah das auch Schwarz endgültig ein und gab auf. 1-0

### Kombination #148

Weiß am Zug



Wang Hao - Grischuk  
 73. Tata Steel A-Gruppe (5),  
 Wijk aan Zee 2011

- a). 33. ♕e5+
- b). 33. ♖f3
- c). 33. ♖e1

33. ♕e5+! +- Dieser feine Zug klärte die Lage umgehend zu Gunsten von Wang Hao.

33. ♖f3?! wäre wohl der normale Zug, wenn es den Partiezug nicht geben würde. Allerdings kann Schwarz nun mit 33... ♖e8± die Stellung noch eine ganze Zeit lang klammern.

33. ♖e1?! ist ebenfalls nicht besser. Nach 33... ♗f7 sieht zwar 34. ♖h1 mit der Idee ♖h6 gut aus, aber 34... ♕f8 hält dieses Mal den Laden noch einigermaßen zusammen.

In der Partie hatte Alexander Grischuk keine Wahl, er musste sich die Pointe des Läuferopfers zeigen lassen: 33... dxe5 34. ♖xe5+ ♗g8 35. ♖h1 Jetzt ist alles klar, gell?



35... ♗f4+ 36. ♗f1 Schwarz gab auf. 1-0

### Kombination #149

Weiß am Zug



Ganguly - Spoelman  
 73. Tata Steel B-Gruppe (7),  
 Wijk aan Zee 2011

- a). 23. ♖xg7+
- b). 23. ♖f4
- c). 23. ♕xf6

23. ♕xf6!! +- Mit diesem sehenswerten Damenopfer sicherte sich Surya Ganguly den vollen Punkt.

23. ♖xg7+!! +- ist aber auch sehr schön und soll daher ebenfalls als korrekte Lösung gelten. 23... ♗xg7

23... ♗h8 24. ♗xf6+-



# Kombinationen... Lektion 15

...der modernen Praxis

24. ♖g3+!

24. ♕xf6+ ♕xf6 25. ♖xf6+ ♔h7  
 26. ♖xb7 ♖xe4

26... ♖e1+ 27. ♕f1 ♖xe4)  
 27. ♖f7+

27. ♖g6+ ♔h8 28. ♖xh6+ ♔g8  
 29. ♖b3 ♖e1+ 30. ♕f1 ♖c3  
 31. ♖g5+ =

27... ♖xf7 28. ♖xf7+ =

24... ♔h7 25. ♖xb7 ♖xf5  
 26. ♖xe7! ♖xe7 27. ♖xf6+ ♔h8  
 28. ♖h4 ♖g6 29. ♖d7+ +-

23. ♖f4?!± wahrt den positionellen Vorteil, aber Lob ernten Sie dafür nicht!

23... ♕xd6

23... ♕xf6 24. ♖xf6+ ♔h8  
 25. ♖xe8+- macht natürlich auch nicht mehr Spaß.

24. ♖xg7+ ♔h8 25. ♖g5!



25... ♕xh2+

25... hxg5 26. ♖xg5+ ♔h7  
 27. ♖h5+ ♔g8 28. ♖h8#

26. ♔h1 Schwarz gab auf. 1-0

## Kombination #150

Schwarz am Zug



Siebrecht - Swiercz

73. Tata Steel C-Gruppe (6),  
 Wijk aan Zee 2011

- a). 47... ♖f5
- b). 47... ♔g7
- c). 47... ♖e4+

47... ♖f5!+- So gewinnt Schwarz rasch.

Nach 47... ♖e4+? 48. ♔xf3 würde der schwarze König nur zu gerne das Feld f7 für seinen Turm räumen, aber es gibt einfach kein ruhiges Plätzchen für den Monarchen. Und nach 48... ♖d1+? 49. ♔g2 ♖g4+ 50. ♔h1 ♖d1+ 51. ♕g1 könnte die Partie sogar noch andersherum ausgehen!

47... ♔g7!? ist wegen der Drohung ♖xe4+ eine interessante Idee. Nach 48.e6 ♖f5! 49. ♖h4

49. exd7 scheidert an 49... ♖e4+ 50. ♔h4 ♖f4+ 51. ♔h3 ♖g5#

49... ♖xe6 muss Schwarz jedoch noch immer ein paar technische Hürden überwinden. Daher gilt nur der Partiezug als korrekte Lösung.

48.e6+

48. ♖h4 ♖e4+ 49. ♔h2 ♖xf2+-

48... ♔g6

48... ♔xe6 49. ♖h6+ ♔f7+-

49. ♖h4 ♖h7! Diesen Schlag hatte Weiß vielleicht zuvor übersehen.



Es kam noch 50.e7 ♖e4+ 51. ♔h2 ♖f4+ 52. ♔h1 ♖xh4+ und Weiß gab auf. 0-1

