

Kombinationen... Lektion 13

...der modernen Praxis



LEKTION 13

Inhalt

Kombinationen 121-130

*Kombinationen
mit Lösungen*

Kombination #121

Schwarz am Zug



- a). 29...♔xh2+
- b). 29...♚h5

Kombination #123

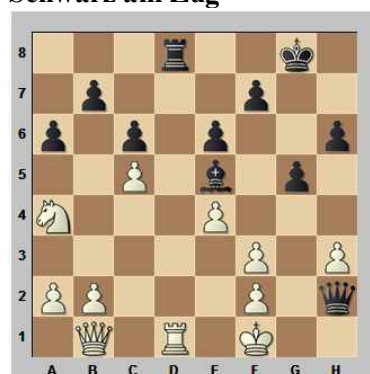
Schwarz am Zug



- a). 31...♖h6
- b). 31...♗g6
- c). 31...♕f8

Kombination #122

Schwarz am Zug



- a). 29...♔d4
- b). 29...♖d2

Kombination #124

Schwarz am Zug



- a). 34...♔xh4+
- b). 34...♖xf3+
- c). 34...♖xe2



Kombination #125

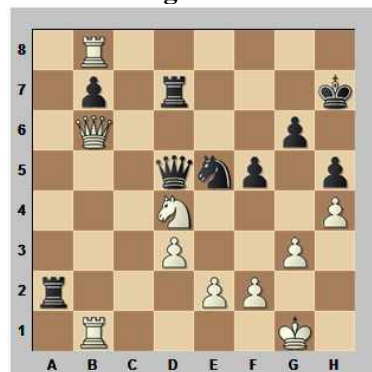
Weiß am Zug



- a). 27. ♖xa6
- b). 27. ♖d7
- c). 27. ♖a8

Kombination #127

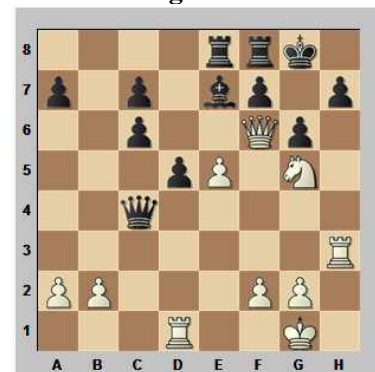
Weiß am Zug



- a). 42. ♗e6
- b). 42. ♖xb7
- c). 42. ♗f6

Kombination #129

Weiß am Zug



- a). 27. ♖xh7
- b). 27. ♗xh7

Kombination # 126

Schwarz am Zug



- a). 14... ♗xg2
- b). 14... ♖h6
- c). 14... e5

Kombination #128

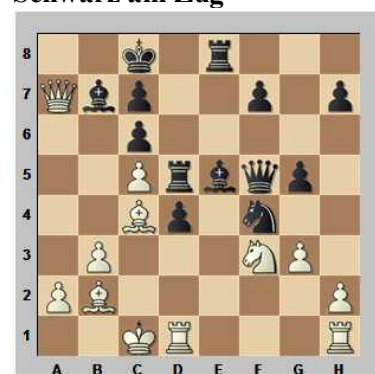
Weiß am Zug



- a). 21. ♖xf6
- b). 21. d5
- c). 21. ♗g6+

Kombination #130

Schwarz am Zug



- a). 22... ♖xc5
- b). 22... ♗e2+



Kombination #121

Schwarz am Zug



Savchenko - Bogdanovich

Amitan Memorial (1),
Donetsk 2010

- a). 29...♙xh2+
- b). 29...♖h5

29...♙xh2+! → Natürlich verliert Weiß keine Zeit mehr und legt den weißen König frei.

Zumal 29...♖h5?? trocken mit 30.♗xd6!+- gekontert wird.

30.♙f1

30.♙xh2 ♖xf2-+ Δ♗h5#

30.♙h1 ♖h5-+

30...♗d7!



Weiß gab auf, weil er weiteres Material verliert. Die weiße Dame ist gefangen, weshalb nur 31.e4 noch Sinn macht. Aber dann kommt einfach 31...♗xa7 32.exf5 ♗xa6-+

Kombination #122

Schwarz am Zug



Grant - Wohl

Hastings Masters (8), 2010

- a). 29...♙d4
- b). 29...♗d2

29...♗d2!-+ Weiß gab sich sogleich geschlagen.

29...♙d4!? ist natürlich nicht schlecht und gewinnt nach 30.♖c2 ♖xh3+ 31.♙e2 ♖g2-+ auch bald, aber der Partiezug ist schlicht doppelt so gut.

Hätte Weiß den angebotenen Turm genommen, wäre nach 30.♗xd2 ♖h1+ nämlich einfach seine Dame futsch!

Kombination #123

Schwarz am Zug



Godena - Ivanchuk

53. Torneo di Capodanno (5),
Reggio Emilia 2010

- a). 31...♗h6
- b). 31...♗g6
- c). 31...♙f8

31...♗g6!-+ Diesen Zug muss Weiß zuvor einfach übersehen haben. Die Alternativen sichern Schwarz etwas Vorteil, aber der Partiezug gewinnt glatt. Es folgte noch 32.♙h2 gxf4 und Weiß gab auf. 0-1



Kombination #124

Schwarz am Zug



Short - Ivanchuk

53. Torneo di Capodanno (8),
Reggio Emilia 2010

- a). 34...♙xh4+
- b). 34...♖xf3+
- c). 34...♖xe2

34...♙xh4+! → So eroberte Schwarz die weiße Königsstellung im Sturm.

34...♖xf3+?? ist nach 35.♚xf3 ♙xh4+ 36.♙g2+- ein Bumerang.

Und 34...♖xe2?? 35.♚xe2 ♖f4+ 36.♙g2 ♙xh4



Analysediagramm

sieht zwar gefährlich aus, aber nach 37.♚c4+ ♔h8 38.♚c3+ hat Schwarz nur 38...♙f6+-, aber dann kann er auch gleich aufgeben.

In der Partie folgte 35.♙xh4 ♖xf3 36.♖b8+ ♔g7 37.♖b7+ ♔h6 und Weiß bekannte sich geschlagen. 0-1



Kombination #125

Weiß am Zug



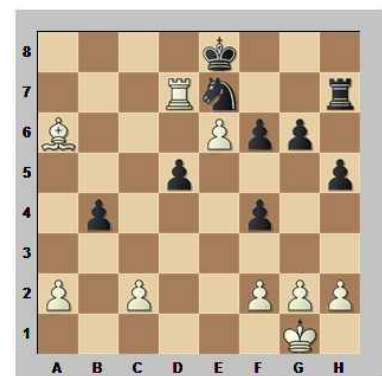
Gashimov - Ivanchuk

53. Torneo di Capodanno (6),
Reggio Emilia 2010

- a). 27.♖xa6
- b). 27.♖d7
- c). 27.♖a8

27.♖a8!+- beendete die Partie umgehend, denn Schwarz gab auf. Er verliert forciert entscheidendes Material.

27.♖d7?! sieht auch pffiffig aus, aber Schwarz hat noch 27...♔e8, wonach 28.♖xa6 ♖xa6 29.♙xa6 b4± zwar für Weiß gewinnen sollte, aber er braucht noch einige Technik.



Analysediagramm

Für 27.♖xa6 ♖xa6 28.♙xa6 b4± gilt Ähnliches wie für 27.♖d7.



Kombination # 126

Schwarz am Zug



Short - Movsesian

53. Torneo di Capodanno (6), Reggio Emilia 2010

- a). 14...♙xg2
- b). 14...♖h6
- c). 14...e5

Vielleicht werden Sie sich bei dieser Kombination etwas gewundert haben, denn eigentlich ging es darum, zu berechnen, ob die weiße Kombination funktioniert. Exakt so musste Schwarz hier rechnen und entschied, dass er den angebotenen Läufer tatsächlich einheimsen darf. **14...♙xg2!-+**

14...♖h6? reicht nach 15.♙xc6 ♗xc6 16.♖f3 ♗de5 17.d7+ ♖e7♣ zwar für eine aussichtsreiche Stellung, aber gewonnen ist sie noch nicht!

14...e5?? ist Selbstmord, denn nach 15.♙xc6 ♗xc6 16.♖f3+- holt sich Weiß sein Material mit gigantischen Zinsen zurück.

15.♗xe6 Es gab keinen Weg zurück. **15...fxe6 16.♖xe6+ ♖d8 17.♖he1** Es droht nun einfach ♖e8#.

17...♖c8



17...♗f6-+ hätte ebenfalls die weiße Drohung pariert und gewonnen.

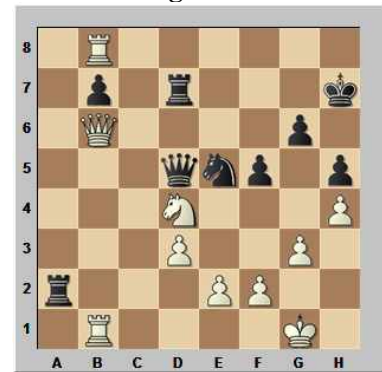
18.♗d5

18.♖e8+ ♖b7 19.♖d8 mit der Idee ♖e8 und ♖c8#, wird mit 19...♖a5 20.♖e8 ♖a6-+ entschärft.

18...♖b7 19.♗c7 ♖h6 20.♖g8 ♖a4 und Weiß gab zu, dass er sich verkombiniert hatte. **0-1**

Kombination #127

Weiß am Zug



Navara - Short

53. Torneo di Capodanno (9), Reggio Emilia 2010

- a). 42.♗e6
- b). 42.♖xb7
- c). 42.♖f6

42.♖f6!+- führte zu einem jähen Ende. Dagegen sollten die Alternativen zwar auch gewinnen, aber Weiß müsste noch etwas arbeiten.

42.♗e6!? ♖a6 43.♗f8+ ♖g7 44.♗xd7 ♖xb6 45.♗xb6+-

42.♖xb7?! ♖a1 43.♖xa1 ♖xb7 44.♖a7+-

In der Partie erlaubte sich Short den „Spaß“ **42...♖xd4?**

42...♖g7 43.♗e6+- wollte er sich nicht mehr antun.

43.♖h8# 1-0



Kombinationen... Lektion 13

...der modernen Praxis

Kombination #128

Weiß am Zug



Lugovoi - Ryzhkov

XX Keres Memorial Vorrunde (1), Tallinn 2011

- a). 21. ♖xf6
- b). 21. d5
- c). 21. ♔g6+

21. ♖xf6!+- führte in der Partie zu einem raschen Sieg.

Doch 21. d5! ist ebenfalls nicht von der Hand zu weisen. 21...e5

21...exd5 22. ♔g6+ ♔g7
 23. ♖xf6+-

22. ♖xf6 ♖xf6 23. d6!+- und neben dem Mattangriff ist auch die Drohung d6-d7 tödlich.



Analysediagramm

21. ♔g6+?! führt nach 21... ♔g7
 22. ♖xf6 ♖xf6 23. ♔xg7+ ♔xg7
 24. dxc5+- zwar ebenfalls zu einer technisch gewonnenen Stellung, aber dafür gibt es keine Punkte, denn die beiden anderen Wege sind viel klarer.

In der Partie folgte 21... ♖xf6
 22. d5! und nach weiter 22... ♖f5
 23. g4 gab Schwarz auf. 1-0



Kombination #129

Weiß am Zug



Vallejo Pons - Onischuk
 53. Torneo di Capodanno (8), Reggio Emilia 2010

- a). 27. ♖xh7
- b). 27. ♜xh7

27. ♜xh7! Das gewinnt die Partie im großen Stil.

27. ♖xh7? führt nach 27... ♔xf6
 28. exf6= nur zum Remis.

27... ♔g4

27... ♔xf6 28. ♜xf6+ ♔g7
 29. ♖h7#

28. ♔xe7! Schwarz gab auf, denn wegen ♜f6+ nebst ♖h7# ist die Dame erneut tabu. 1-0



Kombination #130

Schwarz am Zug



Macieja - Grandelius
 Rilton Cup 2010 (7), Stockholm 2011

- a). 22... ♖xc5
- b). 22... ♜e2+

22... ♜e2+!! Ein toller Zug, der Schwarz einen schönen Sieg einbrachte.

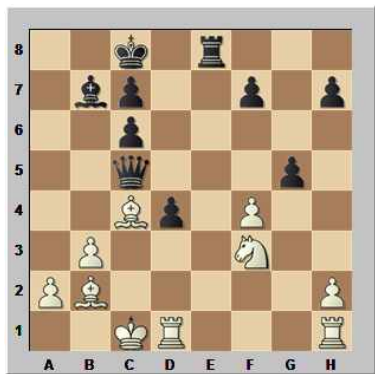


Kombinationen...

Lektion 13

...der modernen Praxis

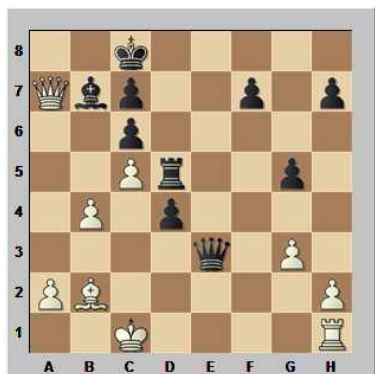
22... Bxc5 ? sieht nach $23.\text{Wxc5}$
 Ke2+ $24.\text{Kxe2}$ Kf4+ $25.\text{gxf4}$
 Wxc5+ auch nach einer netten
 Kombination aus, aber nach
 $26.\text{Kc4}$ hat Weiß eine Menge
 Holz für die Dame, und der
 Kd4 wird auch noch fallen.
 Computer sehen sogar eher
 Weiß im Vorteil.



Analysediagramm

23. Kxe2 Kf4+ ! Die Pointe des
 Springeropfers. Der Ke8 nimmt
 entscheidend am Angriff teil.
24.gxf4

24. Kd2 Bxe2-+ Es droht ent-
 scheidend Bxc5+ , und falls
 $25.\text{b4}$, dann folgt $25...\text{Kxd2}$
 $26.\text{Kxd2}$ Kxd2+ $27.\text{Kxd2}$ Wf2+
 $28.\text{Kc1}$ We3+ -+ , und Weiß
 verliert auf jeden Fall bald den
 Kh1 .



Analysediagramm

24... Bxe2-+ Im Kreuzfeuer der
 schwarzen Schwerfiguren hat
 der weiße König keine Chance.



Es folgte noch **25. Kd2 Bxc5+**
26. Kd1 Kxd2+ **27. Kxd2**
 Wg4+ ! **28. Ke1 d3 !** **29. Kf2**
 Wxf4+ und Weiß gab sich ge-
 schlagen, da er bald matt sein
 wird. **0-1**

