

LEKTION 12

Inhalt

Kombinationen 111-120

*Kombinationen
mit Lösungen*

Kombination #111

Weiß am Zug



- a). 24. ♔xg7
- b). 24. ♖xg7+
- c). 24. ♗g4

Kombination #113

Schwarz am Zug



- a). 31... ♗xf4
- b). 31... ♗c7
- c). 31... d4

Kombination #112

Weiß am Zug



- a). 38. ♗f5
- b). 38. ♖xg6

Kombination #114

Weiß am Zug



- a). 29. ♗c8+
- b). 29. ♗e8+
- c). 29. ♖xg6



Kombinationen... Lektion 12

...der modernen Praxis

Kombination #115

Weiß am Zug



- a). 22.g4
- b). 22.♖g3+
- c). 22.♙xf6+

Kombination #117

Schwarz am Zug



- a). 25...♙h3
- b). 25...♖f2
- c). 25...♙f2

Kombination #119

Schwarz am Zug



- a). 29...♘f4+
- b). 29...d4
- c). 29...♙d6

Kombination #116

Schwarz am Zug



- a). 33...♖e6
- b). 33...♖xf2
- c). 33...bxa5

Kombination #118

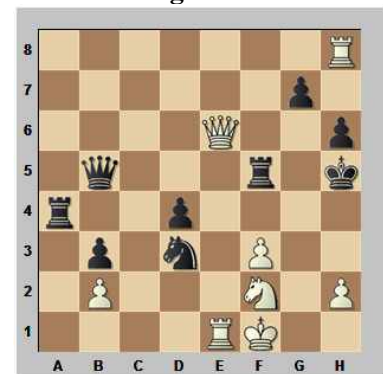
Weiß am Zug



- a). 32.♖xc6
- b). 32.♙d1
- c). 32.e5

Kombination #120

Weiß am Zug



- a). 36.♖xh6+
- b). 36.♖b8



Kombination #111

Weiß am Zug



Nielsen - van Wely

3. Remco Heite Turnier (4),
Wolvega 2010

- a). 24. ♖xg7
- b). 24. ♖xg7+
- c). 24. ♖g4

Eine Figur hat Weiß bereits in den Angriff investiert und er sollte auch in der Folge nicht „geizig“ sein! 24. ♖xg7!+- Das oder auch zuerst das Turmopfer gewinnen umgehend.

=24. ♖xg7+! ♖xg7 25. ♖xg7+-

24. ♖g4?? ist dagegen ein böser Schnitzer. Die stärkste Widerlegung lautet 24... ♖xf5!!

24... g6? ist wegen der Fesselung des weißen f-Bauers ebenfalls gut.

25. exf5 Nun ist der Punkt g7 zuverlässig geschützt, während die weiße Königsstellung nach 25... ♖fc8+- bald zusammenbricht.

24... ♖xg7 25. ♖xg7+! ♖xg7
26. ♖g5+! ♖g6

26... ♖h7 27. f6+-

27. f6+



Schwarz bekannte sich wegen
27... ♖h7 28. ♖h5+ ♖g8
29. ♖h6 geschlagen. 1-0

Kombination #112

Weiß am Zug



Sipke - Lobzhanidze

Schaakfestival (8),
Groningen 2010

- a). 38. ♖f5
- b). 38. ♖xg6

38. ♖xg6! Natürlich! Die Dame wegzuziehen, war zwar durchaus möglich, aber so gewinnt Weiß rasch. 38... fxxg6
39. ♖h3!+- Der Springer hat schlicht kein vernünftiges Feld!



Es folgte noch 39... ♖f8

39... ♖d4 40. ♖xd4 ♖f8 41. f4+-

39... ♖f7 40. ♖xe6+ ♖xe6
41. ♖xg7+ ♖e8 42. ♖h8+ ♖e7
43. ♖xb8+-

40. ♖xe6+ ♖h7 41. ♖g2 ♖e8
42. ♖d7 ♖e7 43. ♖d3 ♖f7 44. a4
h5 45. a5 ♖a2 46. e4 ♖b3
47. ♖d4 und Schwarz hatte keine Lust mehr. 1-0



Kombination #113

Schwarz am Zug



Das - Eggleston

Hastings Masters (2), 2010

- a). 31...♙xf4
- b). 31...♙c7
- c). 31...d4

31...d4!+- Dieser Angriff auf die Dame ist der richtige Weg. Der ♖b6 ist verloren.

31...♙xf4?! 32.♙xf4 ♜xf4
33.h5♞ führt offenbar nicht zu großem Vorteil für Schwarz.

31...♙c7?! 32.♞c5♞ bringt auch nicht viel.

In der Partie versuchte Weiß das verzweifelte **32.♞xf5?**

Besser wäre da noch 32.♞d7 ♞xb6 33.♙xd4 gewesen, aber nach 33...♞c7+- hat Schwarz einfach eine Figur mehr.

32...exf5+- und Weiß hätte getrost das Handtuch werfen können.

Kombination #114

Weiß am Zug



Vallejo - Navara

53. Torneo di Capodanno (3), Reggio Emilia 2010

- a). 29.♞c8+
- b). 29.♞e8+
- c). 29.♞xg6

29.♞c8+! So gewinnt Weiß die gegnerische Dame.

29.♞e8+?? ♙xg7 30.♙e6+ ♙f6!+- und es geht nicht weiter für Weiß.

29.♞xg6? führt nur zum Remis. z. B. 29...hxg6 30.♞e8+ ♙h7 31.♙e6



Analysediagramm

31...♞xg2+! 32.♙xg2 ♞e2+
33.♙g3 ♞e3+ 34.♙g4 ♞xe4+
= und Schwarz hat Dauerschach.

In der Partie folgte **29...♙xg7**
30.♙e6+ ♞xe6 31.♞xe6
♞xg2+ 32.♙h1

32.♙xg2?? ♙f4+ --

32...♞g3 33.c4+- und Weiß bewältigte den technischen Part souverän. **1-0**



Kombination #115

Weiß am Zug



Vachier Lagrave - Nguyen

Rapid Europameisterschaft (6), Warschau 2010

- a). 22.g4
- b). 22.♞g3+
- c). 22.♙xf6+

22.♙xf6+! +- Das schlägt den Schwarzen sofort K.O.!



22. ♖g3+? ♔h8 und Weiß sollte wieder 23. ♗f4 spielen, um schwarzes ♘f5 zu entschärfen. Will Schwarz nicht zurück nach g7 mit dem König, weil er gesehen hat, wie er verlieren wird, sollte er 23... ♘f5 spielen. Nach beispielsweise 24. g4 ♘xh4 25. ♘h4 ♕c7= ist ein Remis wahrscheinlich.

22.g4?! ist zwar etwas besser als das Schach mit der Dame, doch hoch gewinnt er auch so nicht. z. B. 22... ♕c7 23. ♖a4!?± mit Spiel auf den schwachen c-Bauer.

In der Partie folgte 22... ♖xf6 23. ♖g5+ ♖g6 24. ♖e7+ ♔f8 25. ♖xd7 und Schwarz gab sich aus verständlichen Gründen geschlagen. 1-0



Kombination #116

Schwarz am Zug



Moranda - Ponomariov

29. Blitz Europameisterschaft Warschau (11), 2010

- a). 33... ♖e6
- b). 33... ♖xf2
- c). 33... bxa5

33... ♖e6!+- So gewinnt Schwarz umgehend. Die Alternativen führen zwar auch zum Ziel, aber der Weg ist deutlich komplizierter. Hier ist die Idee glasklar: Schwarz will ♖f6 spielen.

33... ♖xf2!? 34. ♖xf2 ♔c1+ 35. ♕f1 b5--

33... bxa5!? 34. ♖d6!? ♖e6 35. ♗f4 ♖xf2! 36. ♗xf2 ♗xf2+ 37. ♔xf2

37. ♖xf2? ♖e1+ 38. ♕f1 ♕d3--

37... ♖f6+ --

34. axb6

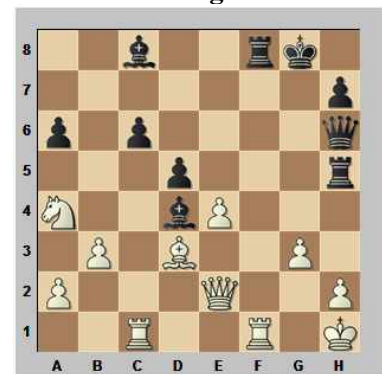
34. ♕f3 sieht zäher aus, aber nach 34... ♖xf2 35. ♖xf2 ♖f6 36. ♔g2 ♕e4-- kann Weiß ebenfalls aufgeben.

34... ♖f6 Der Anziehende streckte die Waffen, denn er wird bald matt. 0-1



Kombination #117

Schwarz am Zug



Eames - Edouard

Hastings Masters (1), 2010

- a). 25... ♕h3
- b). 25... ♖f2
- c). 25... ♕f2

25... ♕f2! Die wunden Punkte in der weißen Stellung sind der ♔g3 und der ♖c1! Auszunutzen war dies wahlweise mit dem Partiezug und dem Einstieg mit dem Turm auf f2.

=25... ♖f2! 26. ♖xf2 ♕xf2 27. ♗xf2 ♗xc1+ --



Kombinationen... Lektion 12

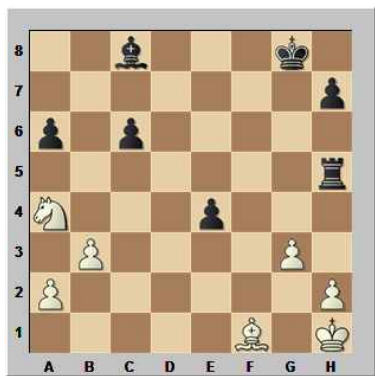
...der modernen Praxis

Keine gute Wahl ist dagegen 25...♙h3?, denn nach 26.♖xf8+ ♗xf8 27.♖c2! spielt Weiß zumindest wieder mit, wenngleich er nach 27...♞e5+ noch immer etwas schlechter steht.

26.♖xf2 ♖xc1+

Oder wieder 26...♖xf2 27.♖xf2 ♖xc1+ --

27.♞f1 ♖xf1+ 28.♖xf1 ♖xf1+ 29.♙xf1 dxe4-- und Weiß hätte ruhigen Gewissens aufgeben können, statt die Partie noch bis zum 41. Zug in die Länge zu ziehen. 0-1



Kombination #118

Weiß am Zug



Morozevich - Navara

53. Torneo di Capodanno (3), Reggio Emilia 2010

- a). 32.♖xc6
- b). 32.♙d1
- c). 32.e5

32.♙d1! So gewinnt Weiß eine Qualität.

Nach 32.♖xc6? ♙d7 33.♞d6 ♗xe4 34.♗xe4 ♖xe4= ist die Welt des Schwarzen in bester Ordnung.

32.e5!? ist zwar eine interessante Alternative zum Partiezug, aber nicht gleichwertig. 32...♗e8 33.♖xc6 ♙b7 34.♙xb5 ♖axf4 35.♖xf4 ♖xf4 36.♞e6 ♗c7 37.♞e7 ♙d5

37...♙xg2?! überlässt Weiß die Initiative. z. B. 38.♗xg2 ♗xb5 39.♞e8+ ♗g7 40.♖a8 ♙b4 41.♖a4 ♙d2 42.♗e4± und der Freibauer ist sehr gefährlich.

38.♞d7 ♗xb5 39.♖xd5 ♗c3 40.♞d7 ♖f7 41.♞d3 ♖c7± Hier sind die schwarzen Figuren im Vergleich zur Variante 37...♙xg2?! besser koordiniert, und es ist der Nachziehende, der seinen Gegner mit immer

neuen Attacken beschäftigt. Gut möglich, dass Schwarz das Remis erreichen kann.

32...♗xe4 Auch andere Züge helfen nicht.

32...♖c4 33.♙b3 ♖xc5 34.♖xf6 ♖c4!? 35.♙xc4 bxc4 36.♖xc6+-

32...♙c7 33.♖xc6+-

32...♗d7 33.♙xa4 ♗xc5 34.♖xc6+-

33.♗xe4 ♖xe4 34.♙b3+- Weiß steht auf Gewinn.



Es folgte noch 34...♖c4?! 35.♙xc4 bxc4 36.♖a1! ♙c7 37.♖a8 ♙xd6 38.♙xd6 und Schwarz gab auf. 1-0



Kombination #119

Schwarz am Zug



Short - Morozevich

53. Torneo di Capodanno (2), Reggio Emilia 2010

- a). 29...♖f4+
- b). 29...d4
- c). 29...♗d6

29...d4? Der Partiezug vergibt fast den kompletten Vorteil.

29...♖f4+! Tja, manchmal ist ein Schachgebot doch der richtige Weg zum Ziel. Nach 30.♖f1

30.♖d2 ♖g5!-+ Δ♖g2+

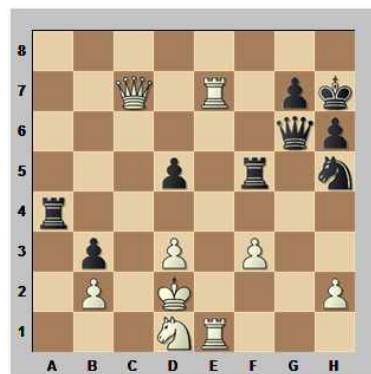
30...♗g6 droht vernichtend ♗g2#, und deckt Weiß das Feld mit 31.♗e3, ist das umsichtige 31...♖f8!-+ tödlich, denn gegen d5-d4 ist kein heilendes Kraut gewachsen.



Analysediagramm

Aber bitte nicht sofort 31...d4?? 32.♗xb3+ ♖h7 33.♗xa4 dxe3 34.♖1xe3 ♗g2+ 35.♖e1 ♗xb2=

29...♗d6!? lasse ich gelten, doch fühlen Sie sich nur dann gelobt, wenn Sie nach 30.♗c7 ♗g6! 31.♖d2 das „Kasparov würdige“ 31...♖h7!-+ spielen wollten, um prophylaktisch allen Angriffen über die achte Reihe aus dem Weg zu gehen.



Analysediagramm

Allein die Unterschiede in den Königsstellungen sind Beleg, dass Weiß auf kurz oder lang verloren sein muss.

In der Partie folgte nicht ganz optimal 30.♖e8+?!

30.♗c8+! ♖f8 31.♖e8 war genauer.

30...♖h7 31.♗c8 ♖f4+ 32.♖f1 ♗b5 33.♖f2♯ Schwarz steht mittlerweile zwar noch besser, aber vom Gewinn ist er weit entfernt.



Wie es weiter ging, erfahren Sie in der nächsten Aufgabe.



Kombinationen... Lektion 12

...der modernen Praxis

Kombination #120

Weiß am Zug



Short - Morozevich

53. Torneo di Capodanno (2),
 Reggio Emilia 2010

- a). 36. ♖xh6+
- b). 36. ♖b8

Zum besseren Verständnis:
 Aus der Schlussstellung der
 vorherigen Aufgabe heraus
 folgten die Züge 33... ♗xd3??
 34. ♖h8+ ♜g6 35. ♖e6+ ♜h5
 und Weiß steht in der Dia-
 grammstellung auf Gewinn.
 Doch warum? Es gibt kein
 Schachgebot mehr und
 Schwarz droht schlimme Din-
 ge! 36. ♖b8!!+- Also springt
 Weiß dem stärksten schwarzen
 Angreifer an die Kehle, denn
 die Dame ist an die Verteidi-
 gung des ♖f5 gebunden!



36. ♖xh6+?? war nur ein Spaß!
 Nach 36... ♗xh6-+ ist der Turm
 einfach futsch.

In der Partie folgte noch
 36... ♖e5 37. ♖xe5 ♖a1+ 38. ♖e1
 ♖xe1+ 39. ♖xe1 ♗xe1
 40. ♗xe1 ♖xf3 41. ♖d8 ♖e3+
 42. ♗f1 und angesichts der aus-
 sichtslosen Lage erlaubte sich
 Schwarz noch den „Spaß“
 42... ♖c3? 43. bxc3 dxc3, um
 nach 44. ♗d3 dann doch auf-
 zugeben. 1-0

