

Kombinationen... Lektion 10

...der modernen Praxis



LEKTION 10

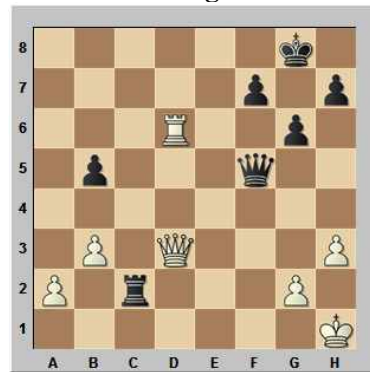
Inhalt

Kombinationen 91-100

Kombinationen mit Lösungen

Kombination #91

Schwarz am Zug



- a). 32...♖c1+
- b). 32...♚f2

Kombination #93

Schwarz am Zug



- a). 38...♚d6
- b). 38...♘h6

Kombination #92

Weiß am Zug



- a). 60.♙d5
- b). 60.c5

Kombination #94

Weiß am Zug



- a). 37.♙g5
- b). 37.♚c7+
- c). 37.g5



Kombinationen... Lektion 10

...der modernen Praxis



Kombination #95

Weiß am Zug



- a). 38. ♖xh7+
- b). 38. ♖d5
- c). 38. ♖f3

Kombination #97

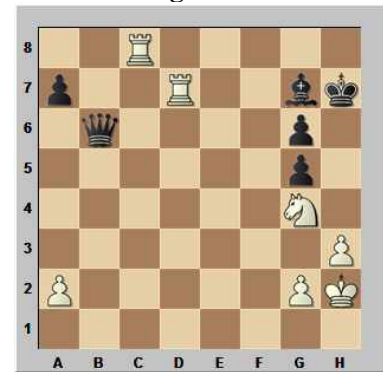
Weiß am Zug



- a). 23. ♕xd5
- b). 23. ♕xe7
- c). 23. ♖c4

Kombination #99

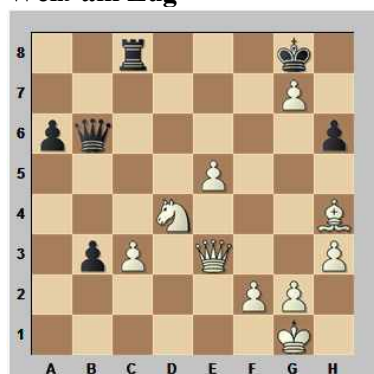
Weiß am Zug



- a). 41. ♖a8
- b). 41. ♖f8
- c). 41. ♖cc7

Kombination #96

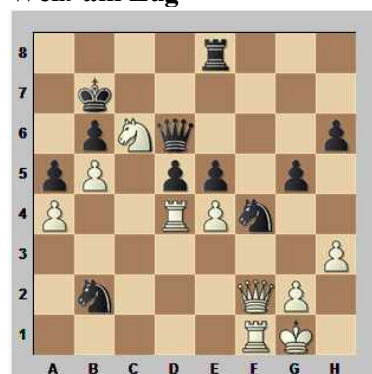
Weiß am Zug



- a). 34. ♖f3
- b). 34. ♖xb3
- c). 34. e6

Kombination #98

Weiß am Zug



- a). 33. ♖xb2
- b). 33. ♖d2
- c). 33. ♖xd5

Kombination #100

Weiß am Zug



- a). 22. f3
- b). 22. ♕d5
- c). 22. ♖xf7
- d). 22. ♖h3



Kombination #91

Schwarz am Zug



Stefanov - Bozilov

Bansko Grand Chess Open (2), 2010

- a). 32...♖c1+
- b). 32...♜f2

32...♖c1+! Das gewinnt natürlich glatt.

32...♜f2? ist wegen 33.♞d8+ ♔g7 34.♜d4+ schlecht. Weiß hätte nach 34...♜xd4 35.♞xd4 ♞xa2 durchaus noch Chancen auf das Remis.

In der Partie war nach **33.♞h2 ♜f4+ 34.♜g3** Schluss, denn der Anziehende sah nun auch **34...♞h1+!** und gab vorher auf. **0-1**



Kombination #92

Weiß am Zug



Vitiugov - Khismatullin

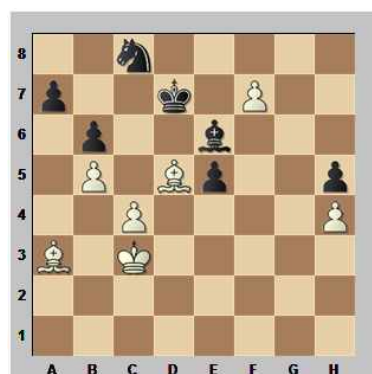
63. Russisches Superfinale (4), Moskau 2010

- a). 60.♞d5
- b). 60.c5

Weiß steht auf Gewinn, doch nur **60.♞d5!+-** macht jegliches Weiterspielen sinnlos. Das sah auch Schwarz so und gab auf.

Weniger zwingend ist 60.c5?!, denn nach 60...bxc5 61.♞xc5 ♖b6 62.♞e7+ ♔c7 kann Schwarz noch kämpfen.

Die entscheidende Variante nach dem Partiezug lautet **60...♞d7 61.f7+-** und Schwarz muss den Läufer geben. **1-0**



Kombination #93

Schwarz am Zug



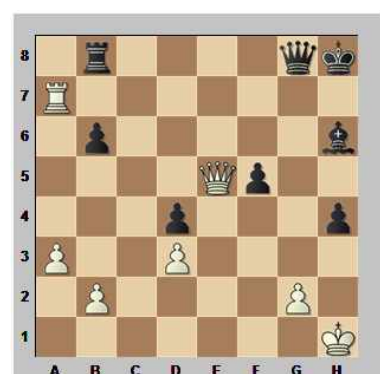
Short - Anand

2. London Chess Classic (4), 2010

- a). 38...♜d6
- b). 38...♞h6

In einem Anflug von Genialität hatte Weiß kurz zuvor eine Figur geopfert und glaubte nun, vorteilhaft ♜h5+ zu drohen. Kann Schwarz diese Idee entschärfen, steht er auf Gewinn, und der Weltmeister spielte seelenruhig **38...♜d6!+-** und plötzlich droht Weiß tatsächlich nichts mehr.

Ganz nach Shorts Geschmack wäre dagegen 38...♞h6? gewesen, denn nach 39.♜e7 ♜g8 40.♜e5+



Analysediagramm



Kombinationen... Lektion 10

...der modernen Praxis

40...♙g7 41.♖xg7 erreicht er ein vorteilhaftes Damenendspiel. 41...♗xg7 42.♗xb8+ ♔h7 43.♗xb6±

In der Partie kam **39.♗h5+ ♗h6** und Weiß gestand mit **40.♗f3** ein, dass er sich verrechnet hatte. Nach **40...♞c8** beschleunigte Short die Dinge mittels **41.♗xf5?!**.



Darauf sich Anand nicht lange bitten ließ und per **41...♞c1+ 42.♔h2 ♗d6+ 43.♔h3 ♗g3#** matt setzte. **0-1**

Kombination #94

Weiß am Zug



Jones - Avrukh
 2. London Chess Classic – FIDE Open (4), 2010

- a). 37.♙g5
- b). **37.♗c7+**
- c). 37.g5

Nur einen Zug hatte Schwarz in seiner Vorausberechnung falsch eingeschätzt. **37.♗c7+!** +-

37.g5?? droht erstaunlicherweise gar nichts. Nach **37...♗xd2 38.♞xf6+**

38.♗c7+ ♔g8--+

38...♔g7 39.♗c7+ ♔h8--+ ist es der Nachziehende, der über die entscheidenden Drohungen verfügt.

37.♙g5? ist schon weitaus pfiffiger, doch mit **37...♞e5! 38.♞xf6+ ♔g7** hält Schwarz seinen Laden so gerade noch zusammen. Eine Beispielvariante lautet **39.♗h4 ♞e3+! 40.♙xe3 ♗xf6=**

37...♔g6 Vielleicht wählte sich Schwarz zuvor auf diesem Feld in Sicherheit.

37...♔g8 38.♗xc4+ +-

37...♞e7 38.♗xc4+ +-

38.♞h5!+- Autsch! Gegen **♗xh7#** gibt es keine vernünftige Verteidigung.



Es folgte noch das Rache-schach **38...♔f2+**, doch nach **39.♔h4** gab der Nachziehende auf. **1-0**



Kombination #95

Weiß am Zug



Howell - McShane

2. London Chess Classic (7), 2010

- a). 38. ♖xh7+
- b). 38. ♖d5
- c). 38. ♖f3

Weiß spielte in hochgradiger Zeitnot **38. ♖d5?**, und da diese Stellung zugleich zum dritten Mal auf dem Brett stand, reklamierte Schwarz das Remis. Der Partiezug hätte allerdings auch ohne dreimalige Stellungswiederholung nicht gewonnen. Schwarz geht mit seinem Turm nach e8, und Weiß muss einen der folgenden Gewinnwege finden.

Etwas mehr Adrenalin benötigt man für **38. ♖xh7+!** ♔g8 **39. ♖he7!**, wonach einfach h7+ nebst ♖e8+ droht.



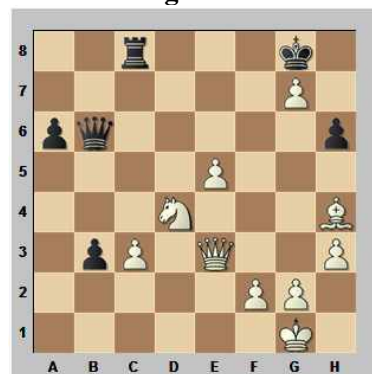
Analysediagramm

Nach **39... ♖xh6** gewinnt **40. ♖e8+** den Läufer nebst Partie. **40... ♖xe8** **41. ♖xe8+** ♔g7 **42. ♖xc8** g2 **43. ♔f3+-**

Wer gar nicht groß rechnen mochte, konnte auch einfach zu **38. ♖f3!+-** greifen, wonach der gefährliche Freibauer fällt, während sich Schwarz nicht entlasten kann.

Kombination #96

Weiß am Zug



Kurnosov - Jakovenko

63. Russisches Superfinale (7), Moskau 2010

- a). 34. ♖f3
- b). 34. ♔xb3
- c). 34. e6

34. ♔xb3!+- Dieses starke Figurenopfer brachte Weiß den Sieg.

34. e6?? war eine kleine Falle, denn nun kann sich der schwarze b-Bauer fröhlich auf den Weg zur Umwandlung machen. **34... b2** **35. ♖xh6** **b1 ♖+** **36. ♔h2** ♖h7+-

34. ♖f3? verliert zwar nicht, doch nach **34... b2** **35. ♖d5+** ♔h7 **36. ♖f7** **b1 ♖+** **37. ♔h2** ♖g8 muss Weiß **38. ♔e6!** mit der Drohung ♔f8+ finden und damit leben, dass Schwarz nach **38... ♖xe6** **39. ♖xe6** ♖xg7± zwar schlecht steht, aber noch kämpfen kann.

In der Partie verschmähte Schwarz die Figur mit **34... ♖xe3**, doch auch der Tausch der Damen sollte ihn nicht retten.

34... ♖xb3 ist jedoch keineswegs besser. Nach **35. ♖xh6** ist gegen ♖h8+ kein Kraut gewachsen. Deckt Schwarz seinen Turm beispielsweise mit **35... ♖c4**, folgt **36. ♖h8+** ♔f7 **37. g8 ♖+** ♖xg8 **38. ♖f6+** ♔e8 **39. ♖e7#**

35. fx3 ♔xg7 **36. e6** und Schwarz gab auf, denn der Freibauer ist zu stark.



Kombinationen... Lektion 10

...der modernen Praxis



Beispielhaft ist **36...♞xc3 37.♜d4** Nun ist der Bauer auf e3 tabu, aber auch so ist ♜f5+ die tödliche Drohung. Lässt Schwarz beispielsweise den a-Bauer laufen, geht der e-Bauer durch. **37...a5 38.♜f5+ ♜f8 39.e7+ ♜e8 40.♜g7+ 1-0**

Kombination #97

Weiß am Zug



Hebden - Piper

2. London Chess Classic – FIDE Open (3), 2010

- a). 23.♞xd5
- b). 23.♞xe7
- c). **23.♜c4**

23.♜c4!+- Mit diesem feinen Zug entschied Weiß die Partie für sich.

Beide Alternativen führen zu der gleichen Stellung, in welcher Weiß zwar besser aber nicht auf Gewinn steht. **23.♞xd5?! ♞xd5 24.♞xe7 ♞xe7 25.c4±**

23.♞xe7?! ♞xe7 24.♞xd5 ♞xd5 25.c4±

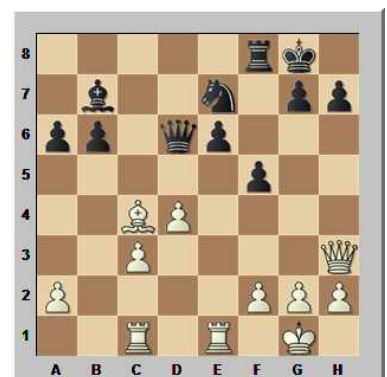
In der Partie folgte das beinahe erzwungene Qualitätsopfer **23...♞xc4**, denn andere Züge verlieren ohnehin Material.

23...♞c6? 24.♞xe7 ♜xe7 25.♜xb6 ♞xb6 26.♞xe6+-

23...♞d7? 24.♜xb6+-

23...♞d8 24.♞xe7 ♞xe7 25.♜xb6+-

24.♞xe7 ♜xe7 25.♞xc4+- Hier hätte Schwarz ruhig aufgeben können, doch ein paar Züge spielte er noch. Diese sind aber für die Kombination nicht von Belang, weshalb ich Ihnen diese erspare. **1-0**



Kombination #98

Weiß am Zug



Ashwin - Stoja

Bansko Grand Chess Open (2), 2010

- a). 33.♞xb2
- b). 33.♞d2
- c). **33.♞xd5**

33.♞xd5! So gewinnt Weiß Haus und Hof.

Nach **33.♞xb2?? exd4** steht Weiß sogar eher schlechter. Eine interessante Folge wäre **34.g3!? ♜xh3+ 35.♜g2 ♜f4+!?** **36.gxf4 gxf4♚** und Schwarz verfügt über ausreichendes Spiel gegen den weißen König, um mindestens das Remis in der Tasche zu haben.

33.♞d2? ist auch keine Lösung. Es folgt **33...♜xa4 34.exd5 e4 35.♞e3 ♞c5 36.♞xc5 ♜xc5 37.d6 ♜c8±**, und Weiß steht lediglich etwas besser.

In der Partie folgte **33...♜xd5 34.exd5** Nun droht sowohl **♞xb2** als auch **♞f7+**. **34...♞c5 35.d6!**



Kombinationen... Lektion 10

...der modernen Praxis



35...♖d3

35...♗xd6 36.♗f7+ +-

36.♗xc5 Und da Schwarz nach 36...♗xc5 beginnend mit 37.♖f7+ matt wird, gab Schwarz auf. 1-0

Kombination #99

Weiß am Zug



Svidler - Malakhov

63. Russisches Superfinale (6), Moskau 2010

- a). 41.♖a8
- b). 41.♖f8
- c). 41.♖cc7

Die Möglichkeiten an alternativen Zügen sind in dieser gewonnenen Stellung für Weiß nahezu unerschöpflich, aber ein Zug beendet die Partie so-

fort. 41.♖f8!+- Jetzt droht nämlich tödlich ♜f6+! Schwarz hat keinen vernünftigen Zug und gab daher auf. Beispielhaft ist 41...♗e6 42.♜f6+ ♔h6 43.♞h8+!



43...♙xh8 44.♞h7# 1-0

Kombination #100

Weiß am Zug



Kovanova - Pogonina

WM Frauen (1), Antakya 2010

- a). 22.f3
- b). 22.♙d5
- c). 22.♜xf7+
- d). 22.♗h3

Weiß hat eine Figur ins Geschäft gesteckt, doch nun muss er sich der Mattdrohung auf g2 erwehren. 22.♙d5!! Mit Abstand der beste Zug und ein

echter Knaller, denn nun kann Schwarz aufgeben!

22.f3!? wäre der „normale“ Zug gewesen. Nach 22...♙xf6 23.♗h6! ♙g7 24.♙e5 f6 25.♙xf6 ♗d7 26.♙c2♞ hat Weiß eine sehr gefährliche Initiative für die Figur, aber gewonnen ist die Stellung noch lange nicht.

22.♜xf7+? Bedient die Mattdrohung nicht und ist nach 22...♜xf7 23.f3 ♜g6 24.fxe7 ♗d7 klar besser für Schwarz.

22.♗h3?? ist völlig indiskutabel. Nach 22...♙xf6+- hat Weiß schlicht eine Figur weniger.

In der Partie folgte 22...♗e8, was rasch zum Matt führt.

Doch auch 22...♗xd5 ist keine gute Lösung, denn nach 23.♜xf7+ ♜xf7 24.♗xd5 exd5 25.fxe7+- ist der Bauer durch.

23.♗h6 ♙xf6 24.♗xf6+ ♔g8 25.♙e5 und Schwarz gab sich geschlagen. 1-0

