

# Kombinationen... Lektion 9

...der modernen Praxis



## LEKTION 9

### Inhalt

Kombinationen 81-90

Kombinationen  
mit Lösungen

### Kombination #81

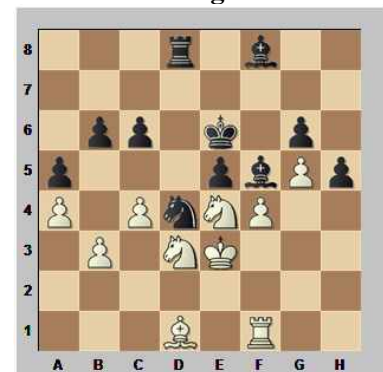
Schwarz am Zug



- a). 29...♔e6
- b). 29...♖xc5
- c). 29...♖d1+

### Kombination #83

Schwarz am Zug



- a). 41...♙xe4
- b). 41...exf4
- c). 41...b5

### Kombination #82

Weiß am Zug



- a). 23.♖e6
- b). 23.♗xg6

### Kombination #84

Weiß am Zug



- a). 22.♖e3
- b). 22.♙xh6
- c). 22.♙f5



# Kombinationen... Lektion 9

...der modernen Praxis

**Kombination #85**

Weiß am Zug



- a). 25. ♔h3
- b). 25. ♖e1
- c). 25. ♗e3

**Kombination #87**

Schwarz am Zug



- a). 28... ♖xc2
- b). 28... ♗xc2
- c). 28... ♙a2+
- d). 28... ♗c5

**Kombination #89**

Weiß am Zug



- a). 29. ♗d5+
- b). 29. ♗xd7
- c). 29. ♗h6+

**Kombination #86**

Weiß am Zug



- a). 23. ♖xf6+
- b). 23. ♗xc6
- c). 23. ♙g3

**Kombination #88**

Weiß am Zug



- a). 20. ♗xh7
- b). 20. ♖xf8
- c). 20. ♖b3

**Kombination #90**

Weiß am Zug



- a). 36. ♖f7
- b). 36. ♙e7
- c). 36. ♙c5



## Kombination #81

Schwarz am Zug



**Khukhashvili - Kosteniuk**

WM Frauen (2.3), Antakya 2010

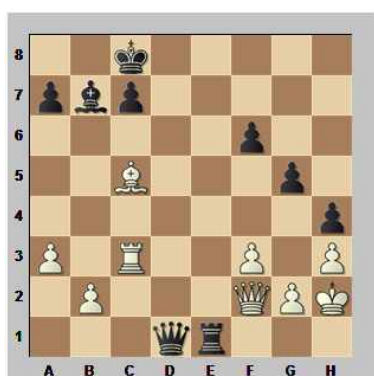
- a). 29...♖e6
- b). 29...♗xc5
- c). 29...♗d1+

29...♗d1+ → gewinnt mit leichter Hand.

29...♗xc5?? 30.♗xc5+- bringt gar nichts außer dem Verlust der Qualität.

29...♗e6?? verdient auch zwei Fragezeichen, denn nach beispielsweise 30.♕e3± steht Weiß ebenfalls besser.

30.♗xd1 ♖xd1+ 31.♔h2 ♖e1! → Der weiße König zappelt im Mattnetz und muss die Dame geben. 0-1



## Kombination #82

Weiß am Zug



**Novikov - Uzhva**

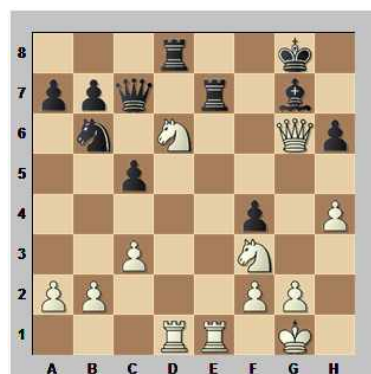
Russische Studentenmeisterschaft (3), Moskau 2010

- a). 23.♖e6
- b). 23.♗xg6

23.♗xg6!+- Statt den Springer zu decken, schnappt sich Weiß einen Bauern und tut sehr gut daran.

23.♖e6? führt nach 23...♗c8! 24.♗xg6 ♗xd6 25.♗dxd6 ♗xd6 26.♗e5∞ bestenfalls zu einer unklaren Stellung, da Weiß noch versuchen kann, mit ♗g4 Unruhe zu stiften.

In der Partie folgte 23...♖e7?!, wonach es rasch aus war.



Aber auch 23...♗xd6 24.♗xd6 ♖xd6 25.♖e8+! ♗xe8 26.♗xd6+- macht natürlich keinen Spaß mehr.

24.♗f5 ♗xe1+ 25.♗xe1 ♖f7? 26.♗xh6+ und Schwarz gab auf. 1-0

## Kombination #83

Schwarz am Zug



**Ovod - Muzychuk**

WM Frauen (2.1), Antakya 2010

- a). 41...♕xe4
- b). 41...exf4
- c). 41...b5

41...♕xe4!+- Weiß gab sofort auf.

41...exf4!?! ist auch vorteilhaft, aber eben nicht so zwingend wie das Schlagen auf e4.

41...b5? 42.♗xe5 bxa4 43.bxa4 mag noch immer etwas Vorteil behaupten, aber es ist deutlich der schwächste Vorschlag.

42.♕xe4 ♗f5!+-, und die Doppeldrohung ♗g3+ und ♗d4+ nebst ♗xd3 entscheidet. 0-1



# Kombinationen... Lektion 9

...der modernen Praxis

## Kombination #84

Weiß am Zug



**Skripchenko - Dzagnidze**  
 WM Frauen (2.3), Antakya 2010

- a). 22. ♖e3
- b). 22. ♕xh6
- c). 22. ♕f5

**22. ♕xh6!+-** Das gewinnt rasch.

22. ♖e3? ist nicht der richtige Weg zum Glück. Nach 22... ♕g4 23. ♕d3 ♖e7 muss Weiß 24. ♖xe7□ spielen, was nach weiter 24... ♕xe7 25. ♖xg7+ ♖f7 26. ♖xg4± für Vorteil aber auch nicht mehr ausreicht.

Für 22. ♕f5? gilt in etwas das Gleiche. Es folgt wieder rettend 22... ♖e7, und nach 23. ♖e6+ ♕f7 24. ♖xh6

24. ♕xh6? ♖xf5 25. ♖xf5+ ♕g8 26. ♖g6 ♕h2+! 27. ♕xh2 ♖h4+ 28. ♕g1 ♖xh6±

24... ♕e8 25. ♖e6 ♖xf5 26. ♖xf5 ♕e4± steht Weiß besser, aber noch lange nicht auf Gewinn.

In der Partie folgte **22... ♖g8**

22... ♕xh6 23. ♕f5! droht ♖g6+ nebst ♖e6#. 23... ♕h5 24. ♖e6+ ♕g5 25. ♖g6+ ♕xf5

25... ♕xg6 26. ♖xg6+ ♕f4 27. ♖g4#

26. ♖xd6+-

**23. ♕f5 ♖e7 24. ♖xe7**

24. ♖e6+ ♕f7 25. ♕xf3+-

**24... ♕xh6** Das führt in ohnehin hoffnungsloser Lage zum Matt.



**25. ♖e6+ ♕g5 26. ♖g6+ ♕f4 27. ♕g3+ ♕xf5 28. ♖xg8+** Schwarz gab auf. **1-0**

## Kombination #85

Weiß am Zug



**Zhang - Ruan**  
 WM Frauen (2.2), Antakya 2010

- a). 25. ♖h3
- b). 25. ♖e1
- c). 25. ♖e3

**25. ♖e3!+-** So erhält Weiß deutlichen Materialvorteil.

25. ♖h3?! könnte zwar zum Sieg reichen, doch nach 25... ♖e5 26. ♖e1 f4 27. ♖xc3± muss Weiß höllisch aufpassen, dass er nicht doch noch Opfer des schwarzen Königsangriffs wird.

25. ♖e1?? ist ein schwerer Fehler, denn nach 25... ♖xg3 26. ♖xe7+ ♖xe7 27. ♕xg3 ♕xa2± steht Schwarz klar besser.

In der Partie folgte **25... ♖xg3**

25... ♖xe3 26. ♕xe3 ♖xg3 27. ♕xg3+- ist auch nicht besser.

**26. ♖xf5+ ♕f7 27. ♖xe7**



# Kombinationen... Lektion 9

...der modernen Praxis



Und da nun eben nicht  $\text{Bg5}$  geht, musste Schwarz in den sauren Apfel  $27... \text{Bxf3}$   $28. \text{Dxd5}$   $\text{Bf5}$   $29. \text{Dxc3}$   $\text{Bc5}$   $30. \text{De4}$   $\text{Bxc2+-}$  beißen. Zwei Mehrbauern und drei verbundene Freibauern reichten Weiß locker zum Sieg. 1-0

## Kombination #86

Weiß am Zug



### Leitao - El Debs

Brasilianische Meisterschaft (8), 2010

- a).  $23. \text{Bxf6+}$
- b).  $23. \text{Dxc6}$
- c).  $23. \text{Bg3}$

$23. \text{Bxf6+! +-}$  Das ist der schnellste Weg zum Sieg.

Doch auch  $23. \text{Bg3!}$  lasse ich gelten.  $23... \text{Wxe4}$

$23... \text{Wxg3}$   $24. e5+$   $\text{Kg7}$   
 $25. \text{Df5+-}$

$24. \text{Bxf6+!}$  Aber nur, wenn Sie jetzt dieses Opfer bringen wollten!  $24... \text{Kxf6}$   $25. \text{Wf2+}$   $\text{Kg7}$   $26. \text{Bxb7+! +-}$  Und Schwarz verliert ähnlich wie in der Partie.

$23. \text{Dxc6??}$  ist völlig verfehlt. Nach  $23... \text{Dxc6}$   $24. \text{Bf5}$   $\text{Wxe6 +-}$  hat Schwarz einfach eine Figur mehr, die sich kaum kompensieren lassen wird.

In der Partie folgte  $23... \text{Kxf6}$

$23... \text{Kg7}$  ist nicht besser. z. B.  $24. \text{Bf5}$   $\text{Wxe4}$

$24... \text{Kxe4}$   $25. \text{Bxb7+}$   $\text{Kg8}$   
 $26. \text{Wd2+-}$

$25. \text{Bxg5+}$   $\text{Kh8}$   $26. \text{Bg4!}$   $\text{Wxc2}$   
 $27. \text{Bf6\#}$

$24. \text{Wf2+}$   $\text{Kg7}$



$25. \text{Bxb7+}$

Oder  $25. \text{Wf7+}$   $\text{Kh8}$   $26. \text{Bxb7+-}$

$25... \text{Kh8}$

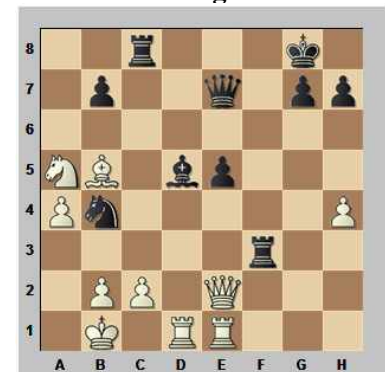
$25... \text{Kxb7}$   $26. \text{Wf7+}$   $\text{Kh6}$   
 $27. \text{Df5+-}$

$25... \text{Kh6}$   $26. \text{Kxg5+}$   $\text{Wxg5}$   
 $27. \text{Df5+}$   $\text{Kh5}$   $28. \text{Bxh7+-}$

$26. \text{Bg3}$  und Schwarz gab auf. 1-0

## Kombination #87

Schwarz am Zug



### Mezioud - Kosteniuk

WM Frauen (1.2), Antakya 2010

- a).  $28... \text{Bxc2}$
- b).  $28... \text{Dxc2}$
- c).  $28... \text{Ka2+}$
- d).  $28... \text{Wc5}$

$28... \text{Ka2+! +-}$  So gewann Schwarz.

$28... \text{Dxc2??}$  ist sehr schlecht, denn es kommt einfach  $29. \text{Bxd5}$ . Der scheinbare Trick  $29... \text{Be3}$  funktioniert nicht wegen  $30. \text{Wxe3!}$   $\text{Dxe3}$   $31. \text{Bxe3+-}$  und Weiß steht völlig überlegen - vermutlich sogar auf Gewinn.

$28... \text{Wc5??}$  ist ebenfalls sinnlos, denn es folgt erneut  $29. \text{Bxd5}$   $\text{Wxd5}$



# Kombinationen... Lektion 9

...der modernen Praxis

29...♖xd5 30.♚xf3 ♚xc2+  
 31.♔a1+-

30.♘c4 ♚xc4 31.♚xc4 ♚xc4  
 32.♖xc4± und Schwarz kommt  
 im Optimalfall so gerade noch  
 mit einem Remis davon.

28...♞xc2? verliert wenigstens  
 nicht, aber nach 29.♚xe5! hat  
 Schwarz das Problem, dass  
 Weiß nun auch auf e8 etwas  
 droht, falls sich die schwarze  
 Dame dem Tausch entzieht!

29.♚xc2?? ♖xc2 30.♔xc2  
 ♜f2+ 31.♔b1 ♚b4+-

29...♚xe5 30.♞xe5 ♞ff2  
 31.♞dxd5 ♞xb2+ 32.♔a1= und  
 die Partie sollte nach bei-  
 spielsweise 32...♖xd5 33.♞xd5  
 ♞a2+ 34.♔b1 ♞fb2+ 35.♔c1  
 ♞h2 36.♔b1 ♞ag2 37.♞d1 ir-  
 gendwann mit einem Remis  
 enden.

In der Partie folgte **29.♔a1**

29.♔c1 ♞xc2+ 30.♚xc2 ♖xc2  
 31.♔xc2 ♚c5+ +-

**29...♖xc2+ 30.♔xa2 ♞a3+!**  
 und da Weiß bald matt wird,  
 folgte hier die Aufgabe. **0-1**



## Kombination #88

Weiß am Zug



Adams - Howell

2. London Chess Classic (1), 2010

- a). 20.♖xh7
- b). 20.♞xf8
- c). 20.♞b3

**20.♖xh7!** So gewinnt Weiß im  
 großen Stil.

Doch auch 20.♞xf8+ führt zum  
 Ziel. 20...♚xf8

20...♔xf8 21.♚f4+ ♔g8  
 22.♚f7+ ♔h8 23.♚f5 ♚g8  
 24.♖f6!+-

21.♖xh7! ♚f5

21...♔xh7 22.♖g5+ ♔g8  
 23.♚h3+-

22.♖hf6+ ♔f7 23.♚xc7! Jetzt  
 droht ♖d6+. 23...♖xc4  
 24.♖xd7 ♔g8

24...♞c8 25.♚xa7+-

25.♚xc6+-

20.♞b3?? ist natürlich Unsinn.  
 Nach 20...h6! 21.♞xb2 hxg5 hat  
 Schwarz nicht völlig ausgegli-  
 chen, aber forciert verloren ist  
 er keinesfalls.

20...♞xf3

20...♔xh7 21.♖g5+ ♔g8  
 22.♞xf8+ +- kennen wir be-  
 reits.

**21.gxf3! ♔xh7 22.♖g5+ ♔g8**  
**23.♚h4+-**



Eigentlich hätte Howell hier  
 auch aufgeben können, doch er  
 beschloss, für die Zuschauer  
 bis zum Matt zu spielen.  
**23...♔xc4 24.♚h7+ ♔f8**  
**25.♞e5! ♔e6**

25...♚f6 26.♚h8+ ♔g8  
 27.♖h7+ +-

**26.♚h8+ ♔e7**

26...♔g8 27.♞f5+ ♔e7  
 28.♚xg7+ ♔d6 29.♚e5#

**27.♚xg7+ ♔d6 28.♖e4# 1-0**



# Kombinationen... Lektion 9

...der modernen Praxis

## Kombination #89

Weiß am Zug



Anand - Carlsen

2. London Chess Classic (3), 2010

- a). 29. ♖d5+
- b). 29. ♖xd7
- c). 29. ♜h6+

29. ♜h6+! Darauf konnte man vom Gefühl her alleine schon kommen, doch ganz so trivial ist die Lage danach nicht, wie auch der Weltmeister feststellen musste.

29. ♖xd7?? ist natürlich schlecht. Nach 29... ♖xd7 30. ♜xd7 ♜xb2 ♞ hat Schwarz einfach einen Bauern mehr.

Auch 29. ♖d5+? verpasst den Sieg. Nach 29... ♜h8 muss sich Weiß um seinen Läufer kümmern, und auch der Rückgewinn des Bauers mit 30. ♜xf6 ♖xf6 31. ♖xd7 bringt im besten Fall nur ein Remis.

29... ♗xh6    30. ♖g4+    ♜g7  
 31. ♖e6+!

31. ♜xd7 ♖xd7 32. ♖xd7 ♜xb2 sollte wahrscheinlich auch gewinnen, aber der Partiezug ist genauer.

31... ♜h8 32. ♖xd7 Ab hier kann Weiß immer mit Damenfangideen auf der schwarzen Grundreihe arbeiten. 32... ♖f8



32... ♖g8 verliert nach 33. ♖b6! ♜c8 34. ♜xf6+-

33. ♜a3? Schade! Hier verpasst Anand den direkten Gewinn.

Mit 33. ♜f7! hätte er sich sehr viel Arbeit sparen können. 33... ♖b8

33... ♖c8 34. ♖e7 und nun rettet 34... ♜c1+ ebenfalls nicht mehr.

34... ♖g8 35. ♜xf6+-

35. ♜h2

35. ♜xc1?? ♖xc1+ 36. ♜h2 ♖f4+ =

35... ♖b8+ 36. g3+-

34. ♜e7! Nun droht einfach ♜e8, also 34... ♜c8, doch dann gewinnt 35. ♜xg7!! ♖xb2

35... ♜xg7 36. ♖xf6+ ♜g8 37. ♖g7#

36. ♖f7 ♖c1+ 37. ♜h2 ♖f4+ wegen 38. ♜g3+-

In der Partie folgte 33... ♖g8 34. ♖xa6 und Weiß stand deutlich besser, doch es stellte sich die Frage, ob man es wirklich gewinnen kann.



In der Folge beging Carlsen noch eine Ungenauigkeit, was Anand nochmals einen raschen Sieg eingebracht hätte, doch dazu mehr in der nächsten Kombination. 1-0

## Kombination #90

Weiß am Zug



Anand - Carlsen

2. London Chess Classic (3), 2010

- a). 36. ♜f7
- b). 36. ♜e7
- c). 36. ♜c5



# Kombinationen... Lektion 9

...der modernen Praxis

36. ♖e7?! Erneut findet Anand nicht den besten Zug. So lässt sich die Drohung ♜d8 leicht abwehren.

36. ♜f7?? verdirbt die Stellung sofort zum Remis. Es folgt die lästige Fesselung 36... ♜a2, und wegen der Drohung ♜xa3 muss sich der weiße Turm wieder reumütig zurückziehen. 37. ♜d7 ♙f8 38. ♜d3 h5 und der weiße Würgegriff hat sich genug gelockert, um die Partie zu halten.

Sehr stark wäre jedoch 36. ♙c5!+- gewesen, um den schwarzen Turm in Zugzwang zu bringen bzw. ihm den Weg nach c8 abzuschneiden.

In der Partie musste Anand nach 36... ♜c8 noch 40 Züge lavieren und kämpfen, bis er seinen Gegner doch noch zur Aufgabe zwingen konnte. 1-0



Analysediagramm

Alle anderen schwarzen Figuren können sich nicht mehr ohne Materialverluste bewegen! Jetzt fehlt nur noch ♜a7-b6 und Schwarz ist geliefert. 36... ♜c1+ 37. ♙h2 ♜e1 Jetzt möchte der Turm nach e8, aber nach 38. ♙e7! bleibt nur noch 38... ♜xe7 39. ♜xe7+-, was aus schwarzer Sicht natürlich hoffnungslos ist.

