

**LEKTION 36****TAKTIK MIX I****Inhalt***Anleitung für den Trainer /
Lehrer**Aufgaben**Lösungen**Ausblick**Anleitung für den Trainer /
Lehrer*

Nun setzen wir langsam aber sicher zum Endspurt an! Nur noch wenige Lektionen, dann steht der Abschlusstest auf dem Programm. Damit alle Teilnehmer gut abschneiden, werden wir in den Lektionen 36-39 den Stoff noch mal Revue passieren lassen. Ein Schwerpunkt unserer Lektionen lag im taktischen Bereich.

Folgende Kombinationen sollten sicher beherrscht und unterschieden werden können:

- Doppelangriff
 - a) König + Material
 - b) Material + Material
 - c) Material + Feld
- Fesselung
- Matt durch Fesselung
- Abzugsangriff
- Röntgenschach
- Röntgenangriff

In der heutigen Lektion werden wir diese Themen noch einmal wiederholen. Arbeiten Sie dabei die Unterschiede deutlich heraus, damit alle Teilnehmer die richtige Kombination in Zukunft sicher benennen können.

Ausblick

In der nächsten Lektion stehen die restlichen Taktikthemen auf dem Programm.

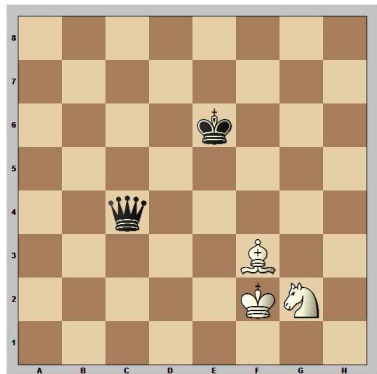




Aufgaben

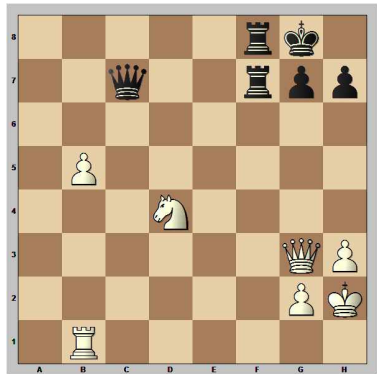
Aufgabe 1:

Weiß zieht



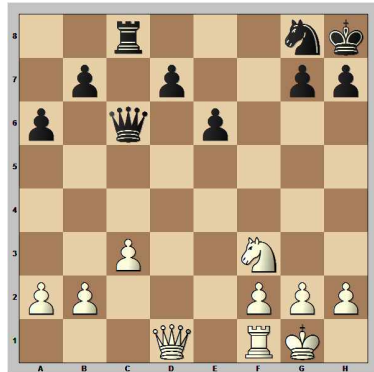
Aufgabe 2:

Weiß zieht



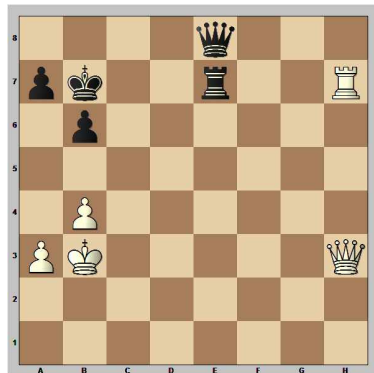
Aufgabe 3:

Weiß zieht



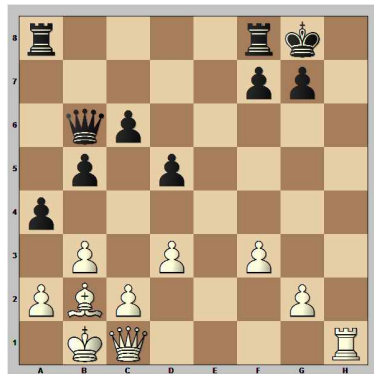
Aufgabe 4:

Weiß zieht



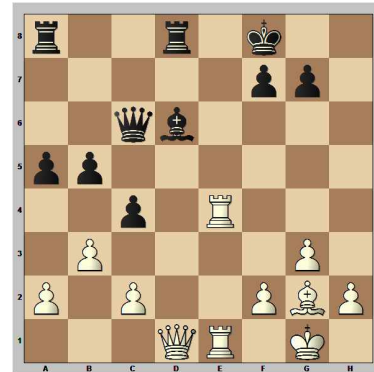
Aufgabe 5:

Weiß zieht



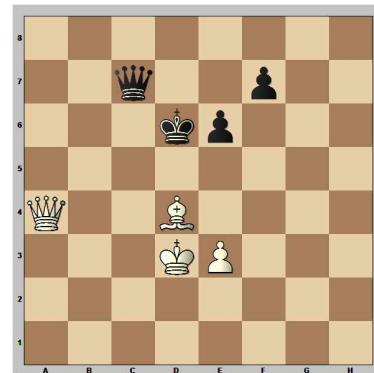
Aufgabe 6:

Weiß zieht



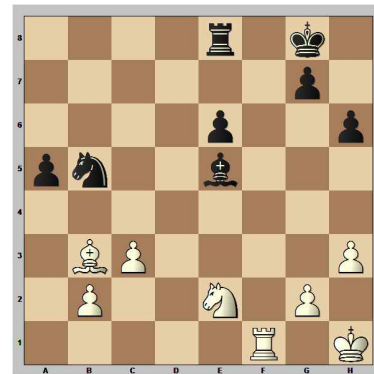
Aufgabe 7:

Weiß zieht



Aufgabe 8:

Weiß zieht

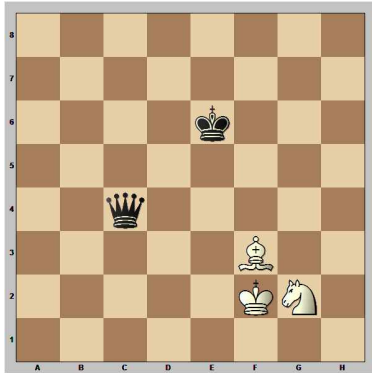




Lösungen

Aufgabe 1:

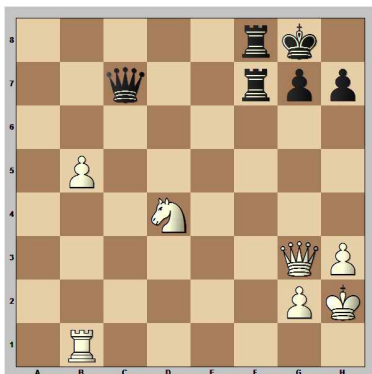
Weiß zieht



Dieses Beispiel zeigt noch einmal deutlich die Kraft eines Doppelangriffs. Der klare materielle Vorteil von Schwarz verwandelt sich in nichts... Nach **1. ♖d5+** steht Schwarz vor der Qual der Wahl: egal wie er auch wieder nimmt, anschließend fällt die Dame einem Doppelangriff des Springers zum Opfer. **1... ♗xd5** **2. ♘e3+** oder **1... ♙xd5** **2. ♘f4+** Beide Male handelt es sich um einen Doppelangriff auf König und Material (K+M).

Aufgabe 2:

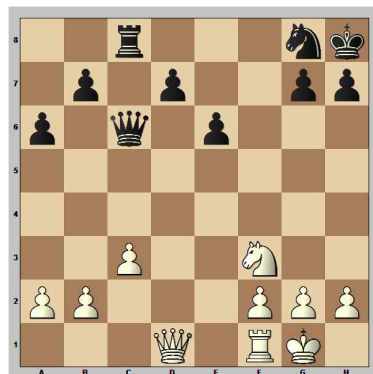
Weiß zieht



Hier muss der Doppelangriff auf Material und Material (M+M) zunächst noch durch einen Damenabtausch vorbereitet werden. **1. ♙xc7** **1... ♗xc7** **2. ♘e6** Der direkte Versuch **1. ♘e6?** scheitert an **1... ♙xg3+** **2. ♖xg3 ♗b8**.

Aufgabe 3:

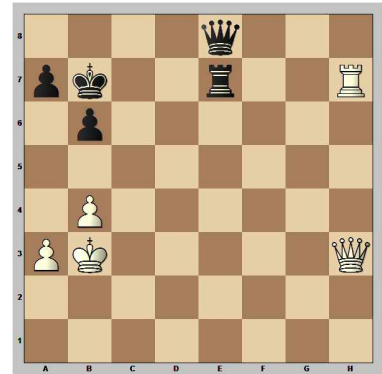
Weiß zieht



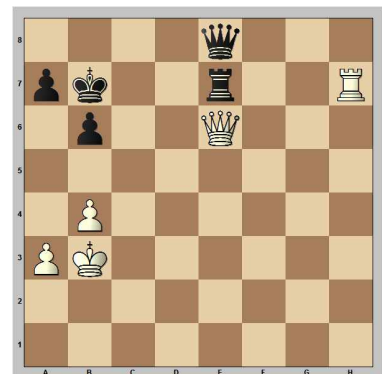
Die schwarze Königsstellung wirkt ein wenig beengt. Allzu gerne würde der weiße Springer auf f7 ertickt mattsetzen. Fehlt nur noch die richtige Route: nach **1. ♘e5** hat Schwarz Riesenprobleme! Der Doppelangriff auf Material (Dame) und Feld ist tödlich.

Aufgabe 4:

Weiß zieht



Bei dieser Aufgabe schlägt das Herz eines jeden Kombifuchses höher! Der schwarze Turm wird bereits gefesselt. Nach **1. ♙e6** wird der Turm ein zweites Mal gefesselt, diesmal an die Dame.



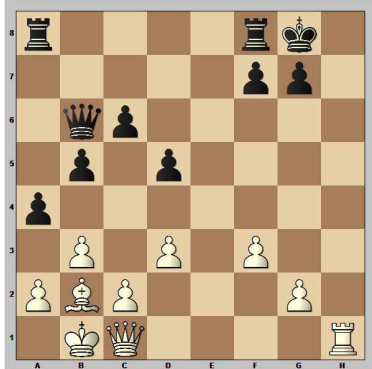
Die Schachspieler sprechen auch von einer **Kreuzfesselung**. **1... ♗xh7** **2. ♙xe8**



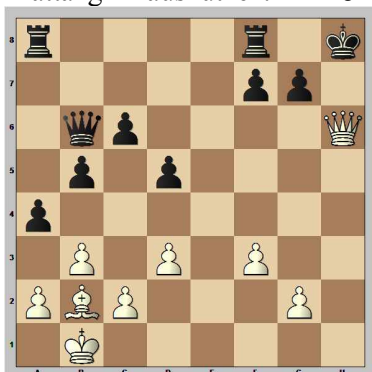


Aufgabe 5:

Weiß zieht



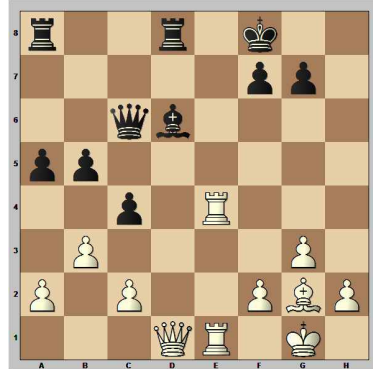
Manchmal kann man eine Fesselung auch für ein Matt ausnutzen. Hier wird der König zunächst in eine Fesselung hineingelockt. Nach **1. ♖h8+ ♕xh8** kann die Dame die Fesselung des Bauern g7 für einen Mattangriff ausnutzen. **2. ♖h6+**



2. ♖g8 3. ♖xg7#

Aufgabe 6:

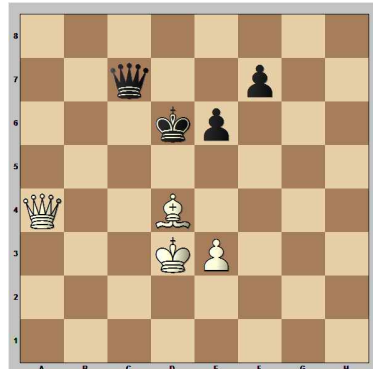
Weiß zieht



Ein typischer Abzugsangriff! Der Vordermann greift das Mattfeld h8 an, während der Hintermann (Läufer) die Dame aufs Korn nimmt. **1. ♖h4**

Aufgabe 7:

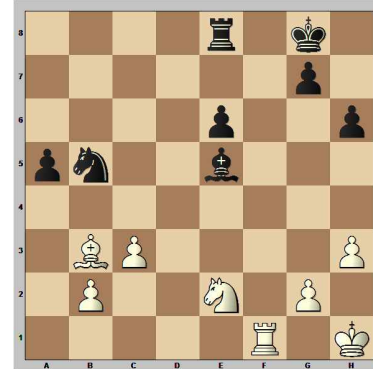
Weiß zieht



Hier entscheiden zwei Röntgenangriffe (Spieße) die Partie. Nach **1. ♙e5+ ♕xe5** wird der König von seiner Dame weglockt, denn nur dann kann die weiße Dame ein gewinnbringendes Röntgenschach anbringen. **2. ♖f4+**

Aufgabe 8:

Weiß zieht



Manchmal lassen sich verschiedene Kombinationen miteinander verbinden. Hier steht der Röntgenangriff auf Läufer und Springer im Vordergrund. **1. ♖f5** Allerdings ist dieser Zug nur möglich, da der Bauer e6 gefesselt ist.

