



LEKTION 29

ABZUGSANGRIFF

Inhalt

*Anleitung für den Trainer /
Lehrer*

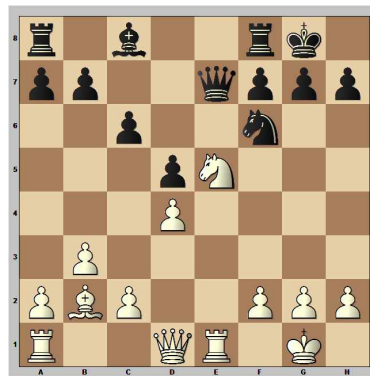
Ausblick

Aufgaben

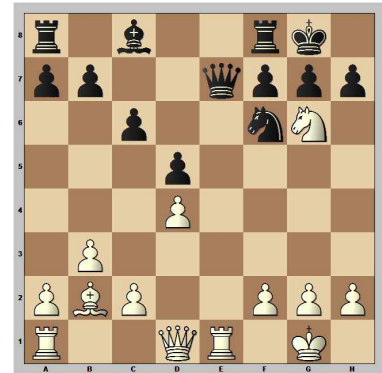
Lösungen

*Anleitung für den Trainer /
Lehrer*

Nach unserem Ausflug in die Welt der Eröffnung wollen wir uns nun wieder einem taktischen Thema zuwenden, dem Abzugsangriff. Ähnlich wie beim Abzugsschach, gibt es auch hier einen Vordermann und einen Hintermann. Beginnen wir mit der folgenden Stellung:



In der e-Linie stehen sich ein weißer Turm und eine schwarze Dame gegenüber! Das riecht nach Ärger! Der Hintermann (Turm) könnte die Dame angreifen, wenn der Vordermann (Springer) abzieht. Nun gilt es nur noch, mit dem Vordermann eine zweite Drohung aufzustellen. Nach **1.♘g6** ist der Abzugsangriff perfekt!



Schwarz verliert die Dame oder den Turm.

In den Übungsaufgaben ist es sinnvoll, zunächst mal Vorder- und Hintermann auszumachen. Die Teilnehmer sollen die Figuren einkreisen, bevor sie den gesuchten Zug markieren.

Ausblick

In der nächsten Lektion werden wir uns mit dem Thema Röntgenschach beschäftigen.

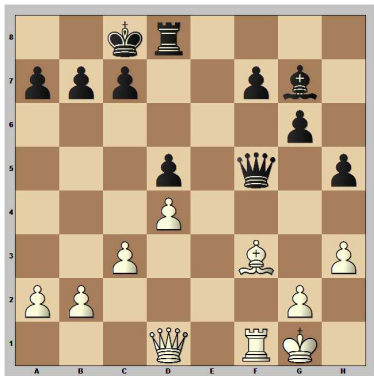




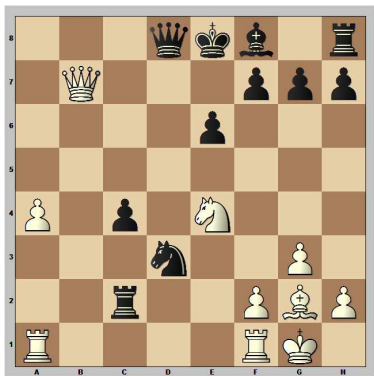
Aufgaben

Weiß am Zug gewinnt durch einen Abzugsangriff Material oder setzt matt! Umkreise Vordermann und Hintermann und markiere den Zug!

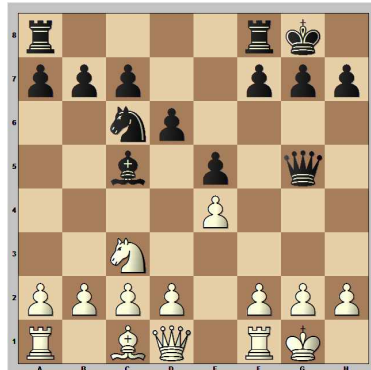
Aufgabe 1:



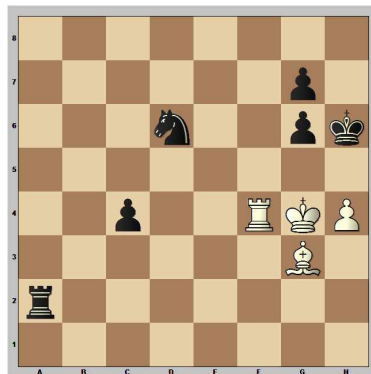
Aufgabe 2:



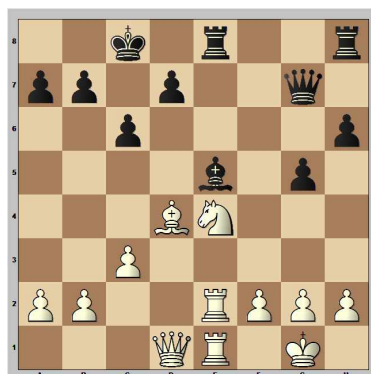
Aufgabe 3:



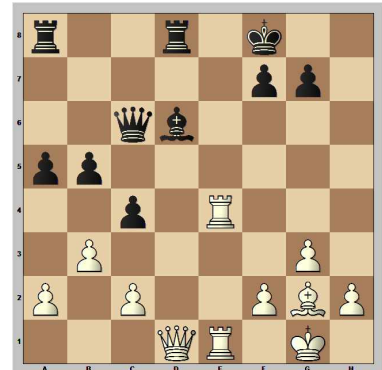
Aufgabe 4:



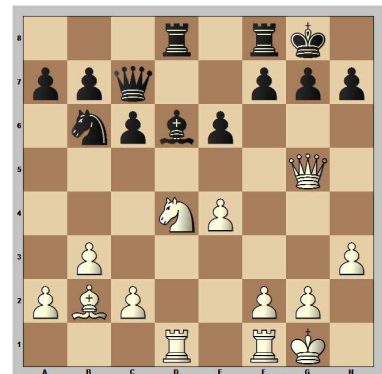
Aufgabe 5:



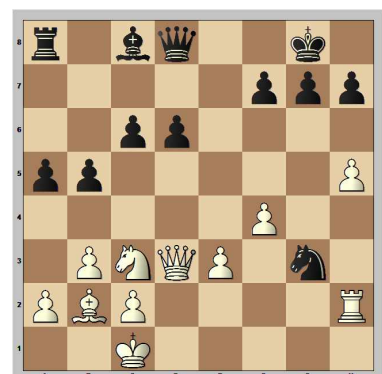
Aufgabe 6:



Aufgabe 7:



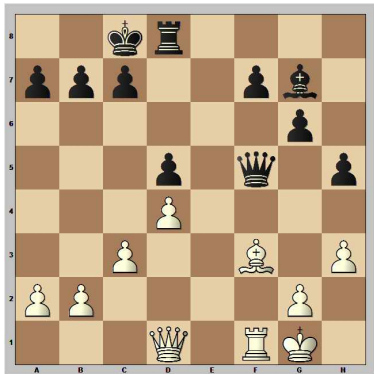
Aufgabe 8:





Lösungen

Aufgabe 1:

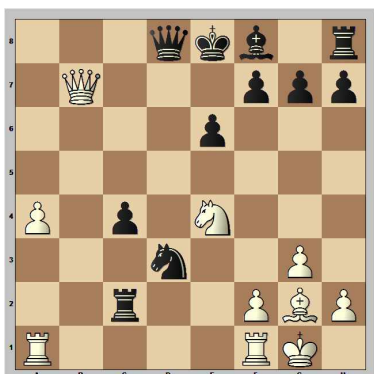


Auch hier lebt die schwarze Dame wieder sehr gefährlich.

Hintermann: Turm f1
Vordermann: Läufer f3

Aber auf welches Feld soll der Läufer abziehen? Nach **1. ♗g4** bekommt Schwarz große Probleme. Die Dame wird vom Läufer an den König gefesselt und gleichzeitig vom Turm angegriffen. Die Lage ist hoffnungslos.

Aufgabe 2:

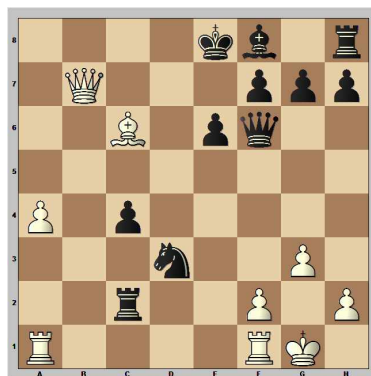


Hier ist der Abzugsangriff nicht so leicht zu sehen. Der

schwarze König steht etwas offen. Könnte der Läufer auf c6 ein Schach geben, wäre ein Matt nicht mehr abzuwenden.

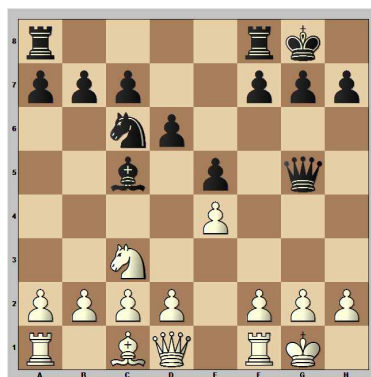
Vordermann: Springer e4
Hintermann: Läufer g2

Nach dem Zug **1. ♗f6+ ♖xf6** ist der Weg für den Läufer frei und der schwarze König befindet sich im Mattnetz. **2. ♗c6+**



2.. ♕d8 3. ♖d7#

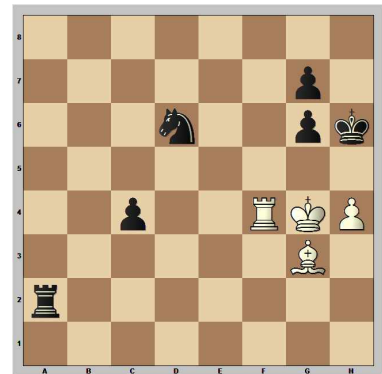
Aufgabe 3:



Manchmal eignet sich eine Figur in der Grundstellung für einen Abzugsangriff. Hier schießt der Läufer c1 (Hintermann) schon Richtung schwarze Dame. Der Vorder-

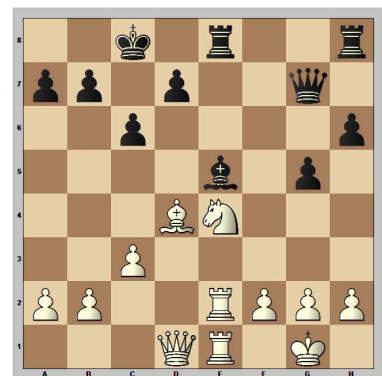
mann (Bauer d2) muss nur noch eine Drohung aufstellen und Schwarz verliert Material. **1.d4**

Aufgabe 4:



Weiß hat nicht mehr viele Figuren. Daher sind Vorder- und Hintermann schnell erkannt. Der Hintermann (Läufer) möchte den Springer erobern. Aber was soll der Vordermann (Turm) für eine Drohung aufstellen? Richtig, Weiß spielt auf Matt! **1. ♖f8 ♔h7 2. ♗xd6**

Aufgabe 5:

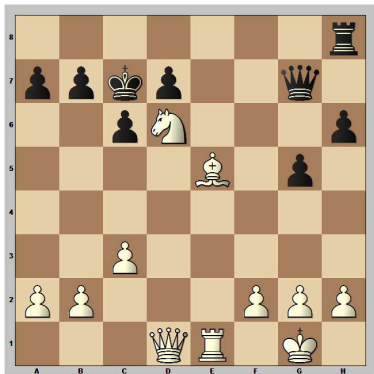


Der Läufer auf e5 ist in höchster Gefahr. Momentan ist er einmal angegriffen und zwei-



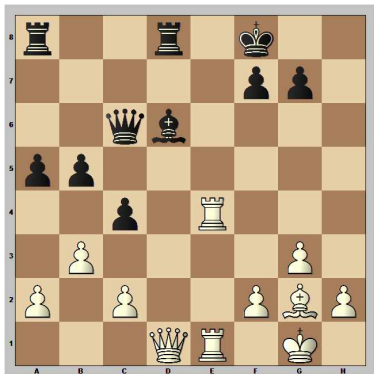


mal gedeckt. Wenn Weiß jedoch den Springer (Vordermann) zieht, unterstützen gleich zwei Türme (Hintermänner) den Angriff. Außerdem ist der Läufer an die Dame gefesselt. Dies nutzt Weiß zu einer hübschen Kombination!
1. ♖d6+ ♔c7 2. ♖xe5 ♜xe5 3. ♗xe5



Auch das Schlagen des Springers hilft Schwarz nicht mehr
2... ♗xd6 3. ♖xe8

Aufgabe 6:



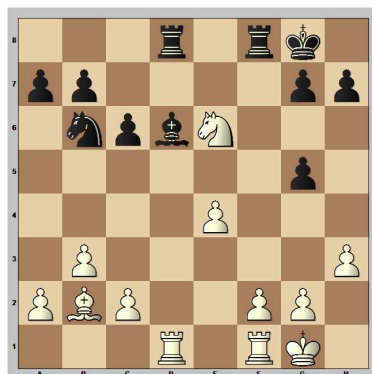
Hier läuft dem Läufer (Hintermann) schon das Wasser im Mund zusammen, stehen doch gleich zwei Figuren auf der Diagonalen h1-a8. Und auch der Vordermann (Turm) kann einen schönen Mattangriff

starten. Nach **1. ♖h4** kann Schwarz einpacken!

Aufgabe 7:

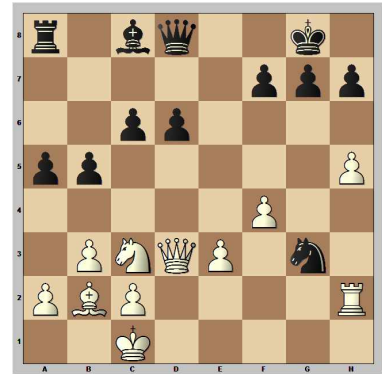


Und auch hier liegt ein Matt mit Dame und Läufer (Hintermann) auf g7 in der Luft! Aber wohin soll der Springer (Vordermann) abziehen? Nach **1. ♗xe6 fxe6+** ist g7 überdeckt. Auf **1. ♗f5** kann sich Schwarz mit **1.. f6** noch retten. Und auch **1. ♗b5 f6** sieht noch spielbar aus. Wenn wir allerdings ein bisschen weiterrechnen, entdecken wir einen entscheidenden Doppelangriff!
2. ♗xc7 fxc5 3. ♗xe6+-



Weiß gewinnt die Qualität!

Aufgabe 8:



Der schwarze Springer hat gerade einen Bauer auf g3 geschlagen. Dies hätte er besser nicht gemacht. Nach **1.e4** ist der Weg für die Dame (Hintermann) frei. Außerdem kontrolliert der Bauer e4 (Vordermann) das Rückzugsfeld f5. Der Springer ist gefangen.

