



LEKTION 34

MATT ODER PATT

Inhalt

*Anleitung für den Trainer /
Lehrer*

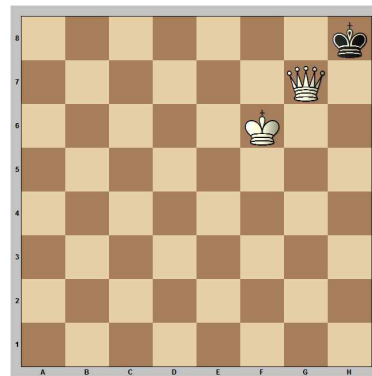
Aufgaben

Lösungen

Ausblick

Anleitung für den Trainer / Lehrer

Viele Anfänger haben Schwierigkeiten, die Begriffe „Matt“ und „Patt“ auseinander zuhalten. Diesen feinen Unterschied wollen wir in den nächsten Lektionen trainieren. Beginnen Sie mit folgender Stellung:



Frage:

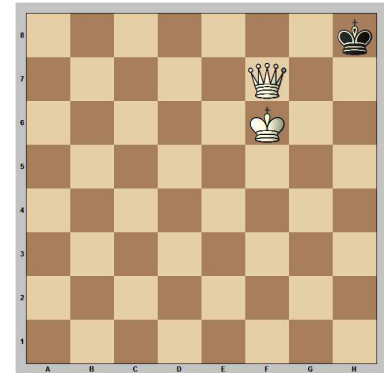
Schwarz ist am Zug. Was soll er ziehen?

Antwort:

Der schwarze König steht im Schach von der weißen Dame. Leider hat er keinen Zug mehr, um das Schachgebot abzuwehren. Er ist matt.

Frage:

Und wie sieht es in folgender Stellung aus?



Antwort:

Auch hier kann Schwarz keinen Zug mehr machen. Allerdings steht er nicht im Schach, daher kann er auch nicht matt sein. Diese Stellung ist patt! Die Partie endet unentschieden.

Bei den Übungsaufgaben sollen Ihre Schüler herausfinden, ob der schwarze König matt oder patt ist.

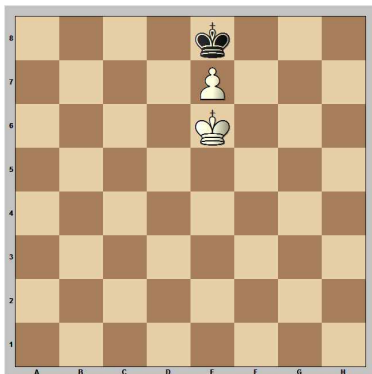




Aufgaben

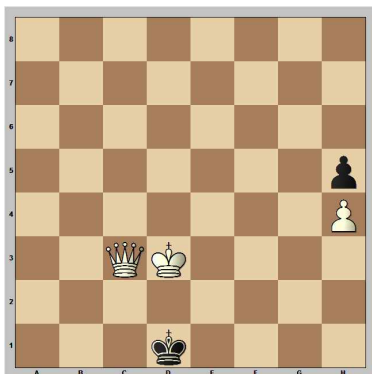
Schwarz ist am Zug. Ist der König matt oder patt? Kreuze an!

Aufgabe 1:



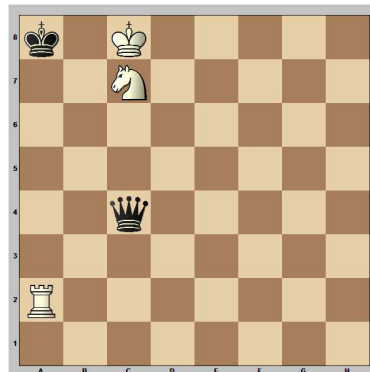
Matt Patt

Aufgabe 2:



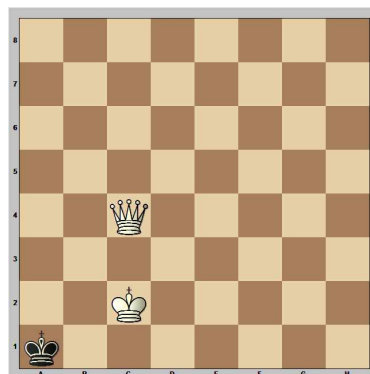
Matt Patt

Aufgabe 3:



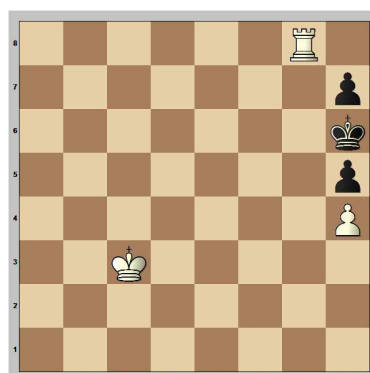
Matt Patt

Aufgabe 4:



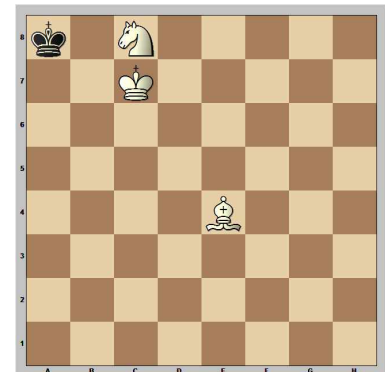
Matt Patt

Aufgabe 5:



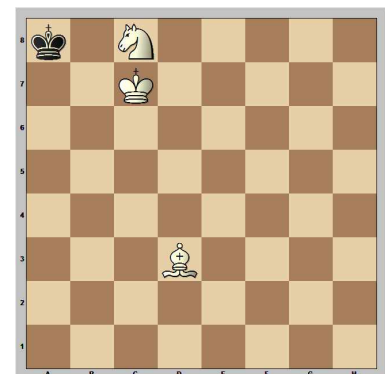
Matt Patt

Aufgabe 6:



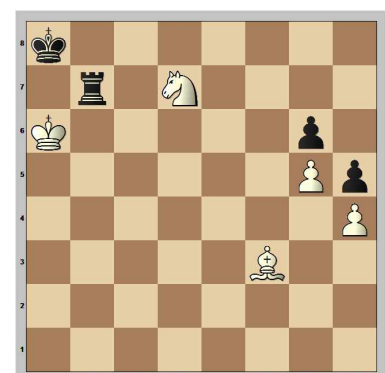
Matt Patt

Aufgabe 7:



Matt Patt

Aufgabe 8:



Matt Patt

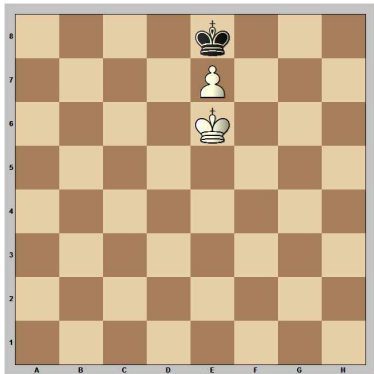




Lösungen

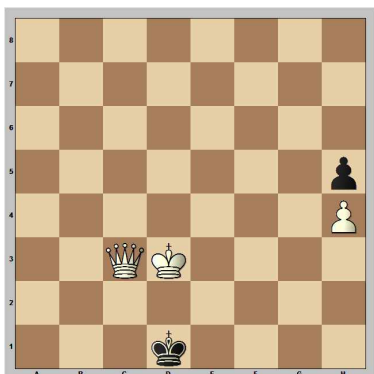
Schwarz ist am Zug. Ist der König matt oder patt? Kreuze an!

Aufgabe 1:



Dies ist eine typische Pattstellung im Bauernendspiel. Weiß versuchte sich eine Dame zu holen, aber Schwarz versperrte erfolgreich das Umwandlungsfeld.

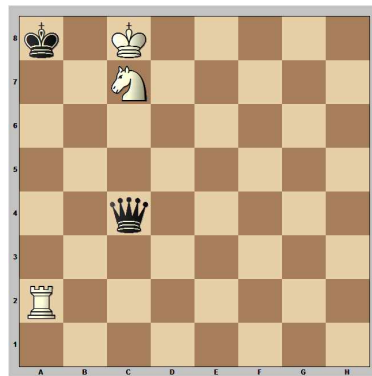
Aufgabe 2:



Diese Stellung ist sehr ärgerlich. Weiß konnte locker mit Dame und König mattsetzen, aber leider ist Schwarz patt. Das Stellungsbild sollte man sich unbedingt einprägen, um

es beim Mattsetzen mit einer Dame möglichst zu vermeiden.

Aufgabe 3:



Diese Stellung ist schon etwas schwieriger einzuschätzen.

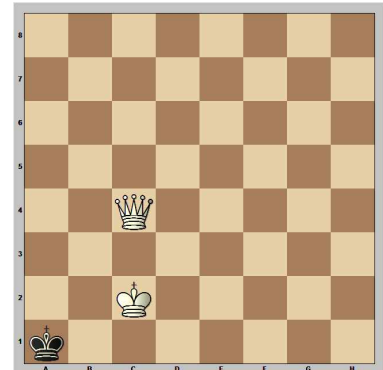
Frage:

Steht der schwarze König im Schach? Welche Figur bietet Schach?

Antwort:

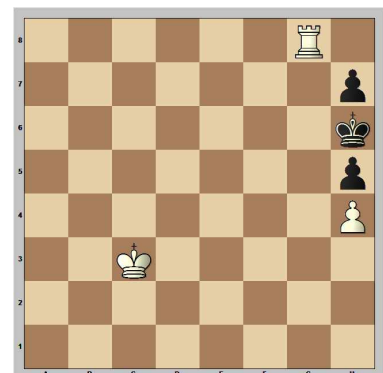
Der schwarze König steht im Doppelschach von Turm und Springer. Im Doppelschach muss immer der König ziehen, da das Schlagen mit der Dame nur jeweils ein Schachgebot abwehren würde. Leider hat der König aber kein Fluchtfeld mehr. Er ist matt.

Aufgabe 4:



Und noch eine ärgerliche Pattstellung (Kategorie: vermeidbar). Weiß sollte mit einer Dame mehr einfach gewinnen!

Aufgabe 5:

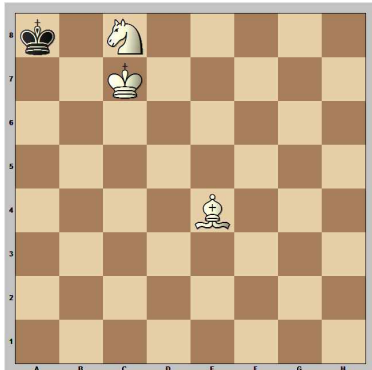


Hier ist der schwarze König am Rand einmauern lassen. Er steht nicht im Schach, ist also patt.



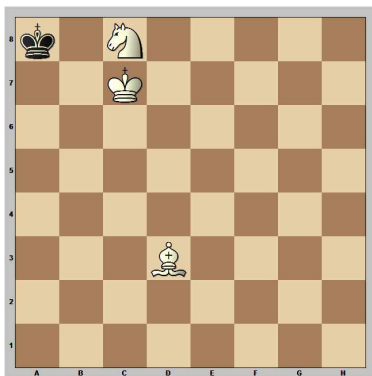


Aufgabe 6:



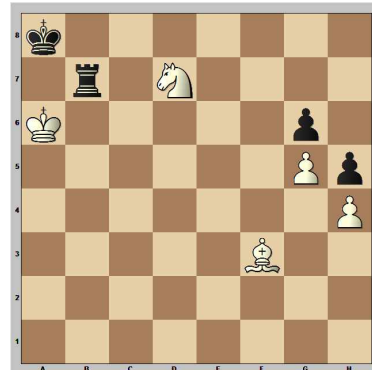
Beim Mattsetzen mit Springer und Läufer (eines der kompliziertesten Verfahren beim Mattsetzen!) lauert kurz vor dem Abschluss eine Pattgefahr! Hier hat Weiß alles richtig gemacht: Der Springer kontrolliert das Fluchtfeld a7, während der Läufer mattsetzt.

Aufgabe 7:



Hier hat Weiß im falschen Moment das Feld a7 unter Kontrolle genommen. Schwarz ist am Zug und hat kein Feld mehr. Patt!

Aufgabe 8:



Auf den ersten Blick würde man sagen, bei so vielen Figuren ist kein Patt möglich, aber wenn man die Stellung mal näher unter die Lupe nimmt, wird man schnell feststellen, das Schwarz nicht mehr ziehen kann. Die Bauern sind verstellt. Der Turm wird vom Läufer gefesselt und der König ist in der Ecke gefangen. Schwarz ist tatsächlich patt!

Ausblick

In der nächsten Lektion haben ihre Schüler drei Möglichkeiten zur Auswahl: Ist die Stellung matt? Oder vielleicht patt? Oder kann Schwarz noch etwas ziehen?

