

## LEKTION 21

### Inhalt

*Partie mit Aufgaben*

*Partie mit Lösungen*

Sergey Karjakin, einstiges Wunderkind aus der Ukraine, ist im Wettstreit der Jungstars gegen Magnus Carlsen in den letzten Jahren klar ins Hintertreffen geraten. Trotzdem hat er sich prächtig entwickelt und kämpfte beim diesjährigen Turnier in Wijk vorne mit. Seine (klare) Verlustpartie gegen Carlsen haben wir Ihnen schon gezeigt. Für dieses Mal steht seine Partie gegen Nigel Short auf dem Programm.

**Sergey Karjakin** 2720

**Nigel Short** 2696

72. Corus Chess 2010 - A-Gruppe, Wijk aan Zee (8)

C96 – Spanisch

1.e4 e5 2.♘f3 ♘c6 3.♙b5 a6  
4.♙a4 ♘f6 5.0-0 ♙e7 6.♞e1 b5  
7.♙b3 d6 8.c3 0-0 9.h3 ♘a5  
10.♙c2 c5 11.d4 ♘d7  
12.♘bd2 exd4 13.cxd4 ♞e8

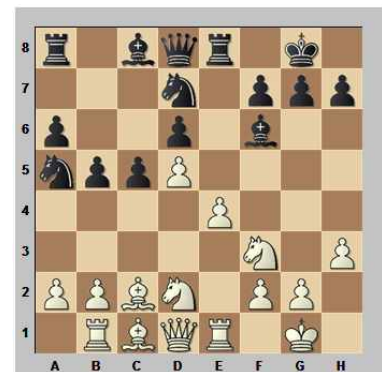


#### Aufgabe 1

**Weiß am Zug! Wählen Sie zwischen den folgenden Zügen!**

- a). 14.d5
- b). 14.a4
- c). 14.dxc5
- d). 14.b3

14.d5 ♙f6 15.♞b1



#### Aufgabe 2

**Schwarz am Zug! Wie gefallen Ihnen die folgenden Züge?**

- a). 15...c4
- b). 15...♞c7
- c). 15...g6
- d). 15...♞a7

15...♞a7 16.b3 h6 17.♘f1 ♘e5



#### Aufgabe 3

**Weiß am Zug! Was ist besser?**

- a). 18.♘3h2
- b). 18.♙f4



# Partien

# Lektion 21

Nachspielen, Verstehen & Anwenden

18. ♖f4 ♜c7 19. ♘g3 ♜xf3+  
 20. ♗xf3



**Aufgabe 4**  
 Schwarz am Zug! Welcher Zug gefällt Ihnen?

- a). 20... ♖g5
- b). 20... ♘b7
- c). 20... ♖d4

20... ♘b7



**Aufgabe 5**  
 Weiß am Zug! Die Entwicklung ist abgeschlossen. Wie geht es weiter?

- a). 21. ♞e2
- b). 21. ♘h5
- c). 21. ♘f5

21. ♘h5 ♖e5 22. ♞e3 ♗h4  
 23. ♖g3 ♖xg3

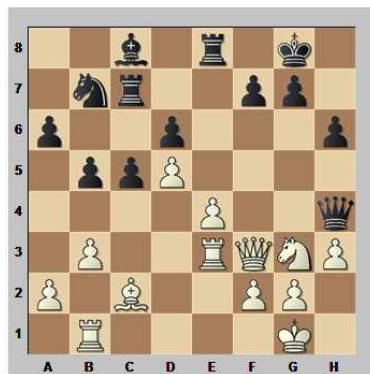


**Aufgabe 6**  
 Schwarz am Zug! Welchen Plan wählen Sie?

a). Mit 23... ♖xg3 wird das weiße Angriffspotential reduziert

b). Mit 23... ♗g5 24. ♗e2 ♖d4 25. ♖f4 ♗h4 26. ♖g3 wird die Zugwiederholung angestrebt, da der weiße Angriff nach 26. ♞g3 fehlschlägt.

24. ♘xg3



**Aufgabe 7**  
 Schwarz am Zug! Entscheiden Sie!

a). 24... ♗g6 mit der Idee 25... ♗f4

b). 24... ♗g5

24... ♗g5 25. ♞f1 ♞ce7 26. ♗e2



**Aufgabe 8**  
 Schwarz am Zug! Wie soll er auf die Drohung 27.f4 reagieren?

- a). 26... ♖d7
- b). 26... f5
- c). 26... ♗g6

26... f5 27. f4 ♗f6 28. ♘h5 ♗b2  
 29. e5 dxe5 30. ♞b1 ♗d4  
 31. ♞d1



**Aufgabe 9**  
 Schwarz am Zug und Sie sollen entscheiden!

- a). 31... exf4
- b). 31... ♗b2



# Partien

# Lektion 21

Nachspielen, Verstehen & Anwenden

31...exf4 32.♖xd4 ♜xe3  
 33.♞d2 ♜e1+ 34.♔h2 f3  
 35.♙d1



### Aufgabe 10

Schwarz am Zug! Wie bewerten Sie seine Chancen?

- a). 35...f2 und Schwarz muss eine schwierige Verteidigung führen!
- b). 35...cxd4 mit guten Chancen auf ein Remis!
- c). 35...♜1e2 mit Ausgleich!

35...cxd4 36.♙xf3 ♘d6  
 37.♞xd4 ♜1e7 38.♞b6 ♘e4  
 39.♘f4 ♜b7 40.♞c6 ♘f6  
 41.♘h5 ♜f8 42.♘xf6+ gxf6  
 43.♞xa6 ♔g7 44.d6 ♜d7  
 45.♞xb5 ♜xd6 46.a4 ♔g6  
 47.a5 ♜fd8 48.b4 ♙a6  
 49.♙h5+ ♔g5 50.h4+ ♔f4  
 51.♞c5 ♙d3 52.b5 ♜d5  
 53.♞c7+ ♔e3 54.b6 ♙e4 55.b7  
 ♜g8 56.b8♞ ♜xg2+ 57.♔h3  
 ♜d3 58.♞c4 ♜g1 59.♞xd3+  
 ♔xd3 60.♞b3+ ♔d2 61.♞b2+  
 1-0



**Sergey Karjakin** 2720

**Nigel Short** 2696

72. Corus Chess 2010 - A-Gruppe,  
Wijk aan Zee (8)

**A96 – Spanisch**

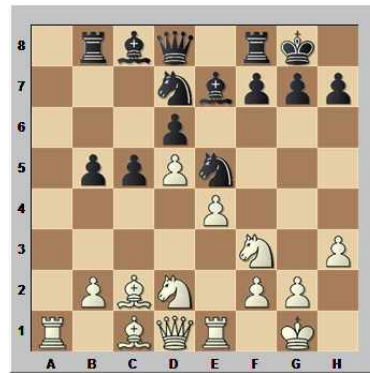
1.e4 e5 2.♘f3 ♘c6 3.♙b5 a6  
4.♙a4 ♗f6 5.0-0 ♙e7 6.♖e1 b5  
7.♙b3 d6 8.c3 0-0 9.h3 ♗a5  
10.♙c2 c5 11.d4 ♗d7  
12.♗bd2 exd4 13.cxd4 ♖e8

13...♗c6 ist die "Graf-Variante". Der deutsche Spitzenspieler hat diese Spielweise in den 90er Jahren populär gemacht. Nach 14.d5 ♗c5 gab es einige Partien, in denen Schwarz am Königsflügel mit späterem f7-f5 starken Angriff erhielt.



**Analysediagramm**

Die Variante geriet aber aus der Mode, nachdem die Anziehenden 15.a4 ♖b8 16.axb5 axb5 gefunden haben. Die offene a-Linie brachte Weiß sehr gute Ergebnisse.



**Analysediagramm**

17.♗xe5

17.♗h2 ♗g6 18.g3 ist ebenfalls aussichtsreich. Die schwarzen Figuren kommen nicht so leicht zum Angriff.

17...♗xe5 18.f4 ♗g6 19.♗f3  
♙h4 20.♗xh4 ♖xh4 21.f5 ♗e5  
22.♖f1 ♙d7 23.♙f4±



### Aufgabe 1

**Weiß am Zug! Wählen Sie zwischen den folgenden Zügen!**

- a). 14.d5
- b). 14.a4
- c). 14.dxc5
- d). 14.b3

**14.d5!** Karjakin hebt die Zentrumsspannung auf und nimmt dem ♗a5 das Rückzugsfeld c6. Die Alternativen waren auch gut, der Partiezug sticht aber etwas heraus.

14.a4 ♙b7 15.d5 ♙f6 16.♖b1  
g6 17.b3 ♖c7 18.♙a3 ♖e7  
19.♙d3 b4 20.♙b2 ♗xb2  
21.♖xb2± war auch besser für Weiß in Prathamesh - Short, Kolkata 2009, 0–1 (43).



**Analysediagramm**

Vielleicht wollte Karjakin eine ähnliche Stellung erreichen, allerdings mit seinem a-Bauern auf a2. Dann muss b3 nicht von einer Figur gedeckt werden.

14.dxc5 dxc5 15.e5 ♗f8  
16.♖e2 ♙b7 17.♗e4 ♗e6  
18.h4 lief sehr gut für den Anziehenden in Smeets - Short, London 2008, 1–0 (35).



# Partien

Nachspielen, Verstehen & Anwenden

# Lektion 21



Analysediagramm

Wahrscheinlich hatte Short aber eine Verbesserung in petto.

14. b3 ♖f6

14... ♗c6 15. ♕b2 ♕b7∞

15. ♕b2 ♗c6? ist eine interessante Idee, wenn jetzt

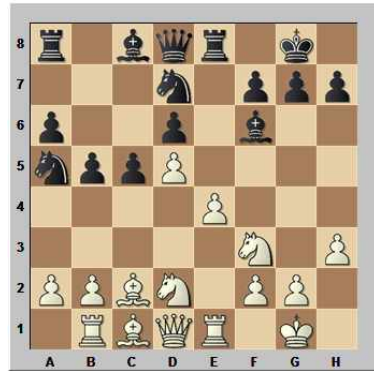
15... cxd4 16. ♗xd4 ♖b6  
 17. ♗2f3 ♗e5∞

16. e5!± folgt.



Analysediagramm

14... ♕f6 15. ♖b1



### Aufgabe 2

**Schwarz am Zug! Wie gefallen Ihnen die folgenden Züge?**

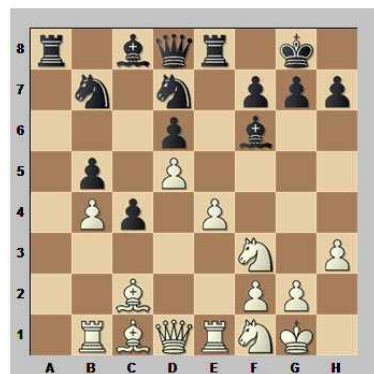
- a). 15...c4
- b). 15...♖c7
- c). 15...g6
- d). 15...♖a7

15...♖a7! Genau wie die drei anderen Möglichkeiten löst dieser Zug nicht das Problem des schlechten Springers auf a5. Schwarz muss wohl in jedem Fall einfach damit leben.

15...c4 ist ebenfalls keine befriedigende Lösung. 16. b4 ♗b7

16... cxb3 17. ♗xb3 ♗xb3  
 18. axb3±

17. ♗f1 a5 18. a3 axb4  
 19. axb4±



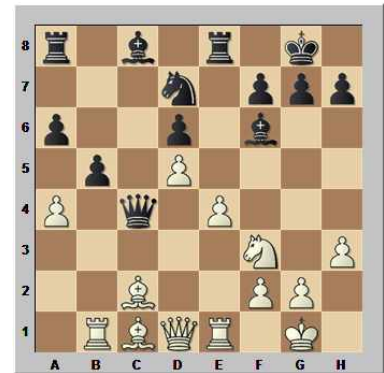
Analysediagramm

Auf Dauer sollte sich die schlechte Koordination der schwarzen Figuren bemerkbar machen. Eine Beispielvariante ist: 19... ♗e5 20. ♗d4 ♕d7 21. ♕e3 ♖a3

21...c3 22. ♖b3

22. ♖a1 ♖a8 23. ♖c1±

15... ♖c7 16. b3 c4 17. bxc4 ♗xc4 18. ♗xc4 ♖xc4 vermeidet sowohl einen schwachen Bauern c4 als auch einen schlecht stehenden Springer a5. Dafür handelt sich Schwarz aber andere Probleme ein: 19. a4!



Analysediagramm

Die Dame steht schlecht und der b-Bauer wird schwach, z. B. 19...b4 20. ♕d3 ♖c5 21. ♕e3 ♖a5 22. ♗d4±

15...g6 16. b3±

16. ♗f1 ♗c4

16...c4?! 17. bxc4





Analysediagramm

17.b4 ♖b7 18.♗f1 a5 19.a3

17...bxc4? Danach kommt es noch schlimmer!

17...♗xc4 ist das kleinere Übel. 18.♗xc4 bxc4 19.♙a4± Der c-Bauer ist schwach. Zusätzlich hat Schwarz noch Probleme auf c6 und d6.

18.e5! ♗xe5

18...dxe5 19.♗e4

19.♗e4 ♙f5

19...♙g7 20.♙e3+- und wieder leidet Schwarz erheblich unter dem schlechten Springer auf a5.

20.♗xf6+ ♜xf6 21.♗xe5 dxe5

21...♙xc2? 22.♜xc2+- ♜xe5

22...dxe5 23.♙d2 ♜d8 24.♜c3

23.♙b2 ♜xe1+ 24.♜xe1 c3

24...♜d8 25.♜c3 f6 26.♜e6

25.♙xc3 ♜d8 26.♜a4 ♗b7  
27.♜d4 f6 28.♜e6

22.♜f3 e4 23.♜xe4 ♜xe4  
24.♙xe4+-

**16.b3!** Es ist erstaunlich, dass Karjakin mit einem so einfachen Konzept Vorteil erreichen kann. Die schöne schwarze Bauernfront b5/c5 bringt nichts. Am Königsflügel erlangt Weiß aber bald ein merkliches Kräfteübergewicht. Nicht zuletzt dank des abseits stehenden ♗a5. **16...h6 17.♗f1 ♗e5**



### Aufgabe 3 Weiß am Zug! Was ist besser?

a). 18.♗3h2

b). 18.♙f4

**18.♙f4!** Einfach und stark.

Nach 18.♗3h2?! c4 19.b4 ♗b7 20.♙e3 ♜a8 wird Schwarz mit a5 die a-Linie öffnen, während das weiße Spiel am Königsflügel nicht recht vorangeht.



Analysediagramm

21.f4 ♗g6 22.♗f3 a5∞

**18...♜c7** Bevor Short in den sauren Apfel beißt und ♗b7 spielt, will er wenigstens den Turm aktivieren. Er hatte aber nichts grundlegend Besseres.

18...♜ae7 19.♗g3 ♗xf3+ 20.♜xf3 ♙d4 21.♙d3± Weiß kann seine Stellung am Königsflügel in Ruhe verstärken.

18...♗g6 19.♙d2 und es ist vielleicht schon am besten, den letzten Zug wieder zurückzunehmen: 19...♗e5±

19...c4 20.b4 ♗b7 21.♗g3± -- Δ22.♗h5

**19.♗g3 ♗xf3+ 20.♜xf3**



# Partien

Nachspielen, Verstehen & Anwenden

# Lektion 21

## Aufgabe 4 Schwarz am Zug! Welcher Zug gefällt Ihnen?

- a). 20...♖g5
- b). 20...♗b7
- c). 20...♙d4

**20...♗b7?! Der freiwillige Rückzug gefällt mir nicht, da Schwarz die Möglichkeit c5-c4 damit aus der Stellung nimmt. Weiß könnte dort einfach nehmen, ohne mit ♗xc4 rechnen zu müssen.**

20...♙g5?! 21.e5! Nach diesem Durchbruch nimmt der weiße Vorteil Gestalt an:

21.♖e3 ♙xf4 22.♗xf4 ♖e5±

21...♙xf4 22.♗xf4 dxe5

22...♖ce7? 23.e6!+-

23.♖xe5±

20...♙d4! löst auch nicht die schwarzen Probleme, war aber besser. 21.♗d3

21.♙d2 ♖ce7 22.♙d3±

21...♙e5

21...♗f6? 22.e5 ♗xf4 23.♗h7+ ♗f8 24.♗h8+ ♗e7 25.exd6+ +-

22.♙xe5 dxe5



Analysediagramm

Die Struktur ist jetzt völlig in Ordnung für Schwarz. Wenn er noch ♗b7-d6 schafft, passt alles. Weiß kann jedoch die a-Linie erobern, z. B. 23.a4 ♙d7 24.♗d2 ♗b7 25.axb5 axb5 26.♖a1±



## Aufgabe 5 Weiß am Zug! Die Entwicklung ist abgeschlossen. Wie geht es weiter?

- a). 21.♖e2
- b). 21.♗h5
- c). 21.♗f5

**21.♗h5!** Karjakin bringt eine Angriffsfigur in Stellung. Jetzt liegen ♗g3 und/oder e4-e5 in der Luft.

21.♖e2 verdirbt nichts, wirkt aber etwas planlos. Die Idee, e4-e5 allein mit Turmdruck auf der e-Linie durchzusetzen ist zwar logisch, aber nicht besonders realistisch.

21.♗f5?! ist eine echte Zitrone. Damit ruiniert Weiß seine Chancen am Königsflügel, ohne etwas dafür zu bekommen. 21...♙xf5 22.exf5 c4∞ und Schwarz ist voll im Spiel.



Analysediagramm

**21...♙e5** Safety first. Short lässt e4-e5 nicht zu.

21...♙d4? unterschätzt die Gefahr. Der weiße Angriff dringt bereits durch. Möglich wäre 22.♗g3 g6 23.e5! ♙xe5 24.♙xg6 fxg6 25.♗xg6+ ♗h8



Analysediagramm



# Partien

Nachspielen, Verstehen & Anwenden

# Lektion 21

26. ♖bd1! ♜g8 27. ♙xe5+ dxe5  
 28. ♗xh6+ ♜h7 29. ♗f6+ ♗xf6  
 30. ♘xf6 ♘d6 31. ♖xe5+-

22. ♖e3 ♗h4 23. ♙g3



**Aufgabe 6**  
 Schwarz am Zug! Welchen Plan wählen Sie?

a). Mit 23... ♙xg3 wird das weiße Angriffspotential reduziert

b). Mit 23... ♗g5 24. ♗e2 ♙d4 25. ♙f4 ♗h4 26. ♙g3 wird die Zugwiederholung angestrebt, da der weiße Angriff nach 26. ♙g3 fehlschlägt.

23... ♙xg3!? Eine sehr schwierige Entscheidung.

Die Verwicklungen nach 23... ♗g5! sind unberechenbar, so dass man am Brett auf den Instinkt vertrauen muss.



Analysediagramm

Short hat wohl die richtige praktische Entscheidung getroffen.

Theoretisch gesehen war 23... ♗g5 aber besser, da der weiße Angriff nicht gut funktioniert. 24. ♗e2

24. a4; 24. ♙d3

24... ♙d4 25. ♙f4 ♗h4 26. ♙g3?!

26. ♙g3 ♗g5=

26...g6



Analysediagramm

Gut oder nicht gut? Die Wahrheit liegt hier am Ende einiger sehr komplizierter Varianten: 27. e5 ♙xe5 28. ♙xg6

28. ♗f3 ♙h7

28...fxg6 29. ♖xg6+ ♙f7  
 30. ♖xh6 ♙xf4!

30... ♙f5 reicht zum Remis  
 31. ♗f3 ♙xf4 32. ♖f6+ ♗xf6  
 33. ♘xf6 ♙xb1 34. ♗xf4

34. ♘xe8 ♙xe8 35. ♗xf4 c4=

34... ♖ee7 35. ♘e4+ ♙e8  
 36. ♘xd6+ ♘xd6 37. ♗xd6 c4=

31. ♖h7+ ♙g8



Analysediagramm

32. ♖g7+ ♙f8

32... ♖xg7 33. ♗xe8+ ♙h7  
 34. ♘xg7 ♙xh3 35. gxf3 ♗g5+  
 36. ♙f1 ♗xg7 37. ♖e1 ♙e5  
 38. ♖e4+-

33. ♖g8+ ♙xg8 34. ♗xe8+ ♙h7  
 35. ♗e4+ ♙h6 36. ♘xf4 ♗f6  
 37. ♖e1 c4=

24. ♘xg3! Trotz des Abtausches und trotz der auf h4 störenden Dame kann Weiß am Königsflügel zum Angriff kommen. Der Plan ist: ♖f1, ♗e2, f2-f4. Das kann Schwarz nur schwer verhindern.





# Partien

Nachspielen, Verstehen & Anwenden

# Lektion 21



**Aufgabe 7**  
 Schwarz am Zug! Entscheiden Sie!

a). 24...g6 mit der Idee 25...f4

b). 24...g5

24...g5! Short verfolgt eine andere Idee, wie er f2-f4 begegnen will.

24...g6!? 25...e2 f4?! behindert das weiße Spiel am Königsflügel beträchtlich, lässt aber die andere Brettseite außer Acht. 26.a4 d7 27.axb5 axb5 28.d3

25.f1 ce7 26.e2



**Aufgabe 8**  
 Schwarz am Zug! Wie soll er auf die Drohung 27.f4 reagieren?

a). 26...d7

b). 26...f5

c). 26...g6

26...f5! Die beste Verteidigung.

26...d7? Ignorieren geht nicht! z. B. 27.f4 h4 28.f5 e5 29.h5 h8 30.f4 d8 31.g3 g8 32.e3 c4 33.h4 f6 34.fg4 e7 35.xg7+-

26...g6? war nicht die Idee. Weiß kommt jetzt zu entscheidendem Angriff. 27.f4 f6 28.e5 g7 29.f2+-

27.f4 f6 28.h5 b2 29.e5?! Ist vielleicht etwas zu ungeduldig.

Nach 29.b1 xa2 30.e5 dxe5 31.fxe5 d6! hätte sich das freiwillige 20...b7 ausgezahlt, obwohl die Lage weiterhin hoch brenzlich ist. 32.f4 c4 33.e1±

29...dxe5 30.b1 d4 31.d1



**Aufgabe 9**  
 Schwarz am Zug und Sie sollen entscheiden!

a). 31...exf4

b). 31...b2

31...exf4! Die einzige Möglichkeit, Widerstand zu leisten.

31...b2 32.d6 f7 33.fxe5± kann Schwarz die Stellung wohl nicht mehr halten.



Analysediagramm

Ein mögliches Ende wäre: 33...d8 34.e1! c6

34...xc2? 35.d2

35.d2 xe5 36.e4 xd2 37.xd2 fxe4 38.g3+-

32.xd4 xe3 33.d2 e1+

33...e2?! ist schwächer. Die Dame kann Drohungen gegen g7 und d4 miteinander verbinden. 34.xf4 cxd4 35.d6! Unterbindet die Verteidigung durch e7.

35.xd4 2e7 36.d6 f7 37.b4 e6±

35...f8

35...xd6 36.xd4 8e7 37.xd6+-, da Schwarz die Figur nicht zurückbekommt.

36.d3 e1+ 37.f2 und trotz einiger taktischer Kabinettstückchen des Computers



kann Schwarz die Stellung nicht halten. 37...♖c5

37...♞e4 38.♞g3

38.♞xd4 ♞e5 39.♔g1 ♘d7  
40.♘f4+-

34.♔h2 f3

34...cxd4 35.♞xd4 ♖1e7  
36.♘f4±

35.♙d1



### Aufgabe 10

**Schwarz am Zug! Wie bewerten Sie seine Chancen?**

a). 35...f2 und Schwarz muss eine schwierige Verteidigung führen!

b). 35...cxd4 mit guten Chancen auf ein Remis!

c). 35...♖1e2 mit Ausgleich!

35...cxd4? Short verpasst damit ein klares Remis.

Richtig ist 35...♖1e2! 36.♙xe2 fxe2 37.♘f6+ gxf6 38.♞xh6 e1♞= und Weiß muss Dauerschach geben.



Analysediagramm

35...f2? führt dagegen zum Verlust. 36.♞xf2 cxd4 37.♞g3! ♞8e7 38.d6!+-

36.♙xf3 ♘d6 37.♞xd4?!

37.♞b4 ♘f7 38.♞xd4 ♘e5  
39.d6 war kraftvoller

37...♖1e7 38.♞b6±



Die schwarze Stellung ist in der Praxis sehr schwer zu spielen, da Weiß mit Dame und zwei Leichtfiguren Angriff gegen die geschwächte Königsstellung bekommen kann. 38...♘e4?! Vermutlich hatte Short nicht mehr sehr viel Bedenkzeit bis zum 40., und spielt deswegen einen Tock zu aktiv.

38...♞d7 39.♘f4 ♙b7 40.♘e6  
♘c8 41.♞c5±

39.♘f4 ♞b7



39...♘g5 40.♙h5 ♘f7 41.d6

40.♞c6? Auch Karjakin lässt hier eine gute Möglichkeit ungenutzt: 40.♞xa6+-

40...♘f6? und mit dem berühmten 40. Zug kommt dann ein Fehler. Die Partie war aber in jedem Fall kaum zu halten.

40...♞b7 41.♙h5 ♞d8 42.♞b6  
♞f8

42...♞ed7 43.♞e6+ +-

43.♙f7+ +-

43.♘g6 ♞b7 44.♞xa6 ♞d8  
45.♞c6+-

41.♘h5! Zerstört die schwarze Königsstellung und macht damit alles klar. Im Folgenden lässt Karjakin Short keine Chance mehr.



# Partien

Nachspielen, Verstehen & Anwenden

# Lektion 21



41...♖f8 42.♘xf6+ ♗xf6  
 43.♚xa6 ♔g7 44.d6 ♞d7  
 45.♚xb5 ♞xd6 46.a4



46...♔g6 47.a5 ♞fd8 48.b4  
 ♜a6 49.♜h5+ ♔g5 50.h4+ ♔f4  
 51.♚c5 ♜d3 52.b5 ♞d5  
 53.♚c7+ ♔e3 54.b6 ♜e4 55.b7  
 ♞g8 56.b8♚ ♞xg2+ 57.♔h3  
 ♞d3 58.♚c4 ♞g1 59.♚xd3+  
 ♔xd3 60.♚b3+ ♔d2 61.♚b2+  
 Karjakin hat seinen Angriff  
 positionell geschickt vorberei-  
 tet. Ich hoffe, Ihnen hat diese  
 Partie ebenso gut gefallen, wie  
 mir. 1-0

