



Die Therapie sieht folgendermaßen aus: Ich zeige Ranga eine Schachpartie von mir. Wenn er den entscheidenden grauensvollen Zug findet, den ich damals aufs Brett gebracht habe, bekommt er eventuell einen Schock und könnte so geheilt werden. Zudem wäre mit dem gefundenen Zug die achte Aufgabe erfüllt. Das hat der Schachzauberer so entschieden.



Alles klar, Käpt'n Rotbart. Das Schiff kann sinkääänn, hahaha. Auf der Reeperbahn...



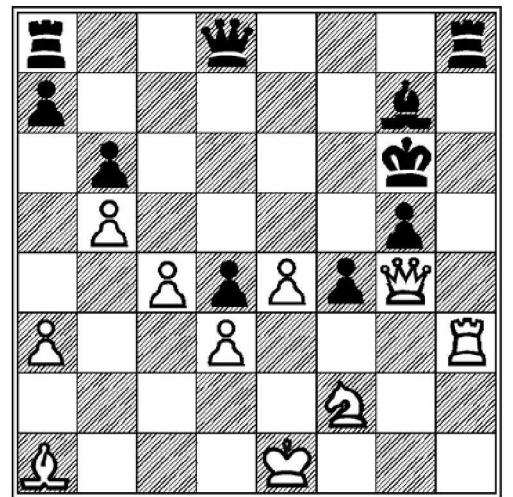
Ich lese dir nun die Züge vor, während du von meinem Gambitomat bestrahlt wirst. Ich weiß zwar nicht, wozu das gut sein soll, aber es sieht irgendwie wissenschaftlich aus.



Konzentriere dich, Ranga. Finde den grauenshaften 31. Zug von Schwarz! Kleiner Tipp: Ich decke das drohende Matt auf f5 ab.

IM Sikora-Lerch - Manfred Herbold
Olmütz/Tschechien
03.08.2000

1 g3 c5 2 c4 Sc6 3 Lg2 g6 4 Sc3 Lg7 5 f4 e6 6 b3 Sge7 7 Lb2 b6 8 Dc1 0-0 9 Se4 f6 10 Sf3 d5 11 Sf2 d4 12 h4 h5 13 a3 Ld7 14 b4 Sf5 15 g4 hxg4 16 Sxg4 Sg3 17 b5 Sa5 18 Tg1 e5 19 Sxd4 exf4 20 d3 g5 21 hxg5 fxg5 22 Ld5+ Kh7 23 Txg3 cxd4 24 Th3+ Kg6 25 Le4+ Lf5 26 Lxf5+ Kxf5 27 Sf2 Sb3 28 Dd1 Sxa1 29 Lxa1 Th8 30 e4+ Kg6 31 Dg4...



Hihihi, das ist lustig. So wie du aussiehst,... hihihi... hast du bestimmt 31...Df6 gespielt, stimmt's? Der Zug ist herrlich bescheuert. Der könnte von Tschatu sein.



Grr, ja, das ist der Zug gewesen. Mit 31...Dc8 hätte ich leicht gewonnen. Schauderhaft.

Die Partie endete mit 31...Df6 32 Lxd4 Txh3 33 Lxf6 Te3+ 34 Kd2 Lxf6 35 Df5+ Kg7 36 Sg4 Tf8 37 Sxe3 fxe3+ 38 Kxe3 Ld4+ 39 Kxd4 Txh5 40 exf5 Kf6 41 Ke4 g4 42 Kf4 g3 43 Kxg3 Kxf5 44 Kf3 Schwarz gab auf. So hatte der geniale Schachtherapeut einen IM "therapiert".